



รายงานผลการบริหารและพัฒนาทรัพยากรบุคคล  
คณะแพทยศาสตร์ มหาวิทยาลัยพะเยา  
ประจำปีงบประมาณ 2567  
(1 ตุลาคม 2566 – 30 กันยายน 2567)

โดย  
คณะแพทยศาสตร์ มหาวิทยาลัยพะเยา

## คำนำ

แผนยุทธศาสตร์การพัฒนาศูนย์บริการคณะแพทยศาสตร์มหาวิทยาลัยพะเยา ประจำปีงบประมาณ พ.ศ. 2568 (1 ตุลาคม 2567 – 30 กันยายน 2568) จัดทำขึ้น เพื่อใช้เป็นกรอบแนวทางด้านบริหารทรัพยากรบุคคลภายใต้กรอบแผนยุทธศาสตร์การพัฒนามหาวิทยาลัยพะเยา ประจำปีงบประมาณ พ.ศ. 2567-2570 ให้มีความเชื่อมโยง สอดคล้องและเป็นไปในทิศทางเดียวกับแผนยุทธศาสตร์ นโยบายของผู้บริหารคณะแพทยศาสตร์ มหาวิทยาลัยพะเยา ตลอดจนสถานการณ์ที่เป็นแปลงในทั้งภายในและภายนอกองค์กรโดยการมีส่วนร่วมของบุคลากรคณะแพทยศาสตร์ผ่านกระบวนการรับฟังความคิดเห็นจากผู้ปฏิบัติงานและพิจารณาสถานการณ์รอบด้านของผู้บริหารและบุคลากรภายในองค์กร

ปัจจุบัน คณะแพทยศาสตร์ มหาวิทยาลัยพะเยา ให้ความสำคัญกับทรัพยากรมนุษย์ ซึ่งเป็นทรัพยากรที่มีค่ามากที่สุด ที่จะทำให้องค์กรบรรลุผลตามเป้าหมายได้ แต่ทุกคนมีความสามารถที่แตกต่างกัน ดังนั้นไม่สามารถนำมาทดแทนกันคนต่อคนได้ นอกจากนี้ยังต้องมีการฝึกฝนในแต่ละหน้าที่เพื่อหล่อเลื่อมให้เกิดเป็นบุคลากรที่มีความเชี่ยวชาญในการปฏิบัติงานด้านนั้นๆ บุคลากรต้องมีคุณภาพและมีจำนวนที่เหมาะสม จึงทำให้การทำงานมีประสิทธิภาพ คณะแพทยศาสตร์จึงได้จัดทำแผนอัตรากำลังปีงบประมาณ พ.ศ. 2568 เพื่อเป็นแนวทางในการสรรหาบุคลากรสายวิชาการและสายสนับสนุน ให้สอดคล้องกับนโยบายการบริหารงานของคณะฯ สอดคล้องกับบริบทของคณะที่เปลี่ยนแปลงไป จำนวนนิสิตที่เพิ่มขึ้น งานที่ซับซ้อนมากขึ้น โดยพิจารณาจำนวนบุคลากรตามเกณฑ์มาตรฐานวิชาชีพของหลักสูตร ระเบียบข้อบังคับของมหาวิทยาลัยพะเยาและกระทรวงอุดมศึกษาและนวัตกรรมการกำหนดไว้เป็นกรอบในการจัดหาและพัฒนาบุคลากรได้อย่างมีประสิทธิภาพ



(ศาสตราจารย์นายแพทย์สุกิจ พันธุ์พิมานมาศ)

คณบดีคณะแพทยศาสตร์

มหาวิทยาลัยพะเยา

# สารบัญ

	หน้า
บทที่ 1 บทนำ	4 - 10
1.1 หลักการและเหตุผล	
1.2 วัตถุประสงค์	
1.3 เป้าหมาย	
1.4 วิธีการประมาณการ	
1.5 ประโยชน์ที่คาดว่าจะได้รับ	
1.6 แผนยุทธศาสตร์การพัฒนาคณะแพทยศาสตร์ ระยะ 5 ปี (ประจำปีงบประมาณ พ.ศ. 2567-2571)	
1.7 โครงสร้างองค์กรคณะแพทยศาสตร์	
บทที่ 2 อัตรากำลังด้านการบริหารทรัพยากรบุคคล คณะแพทยศาสตร์	11 - 13
บทที่ 3 ผลการดำเนินการตามแผนบริหารและพัฒนาบุคลากร คณะแพทยศาสตร์ มหาวิทยาลัยพะเยา ประจำปีงบประมาณ พ.ศ. 2567	14 - 26

# บทที่ 1

## บทนำ

### 1.1 หลักการและเหตุผล

พระราชบัญญัติระเบียบข้าราชการพลเรือนในสถาบันอุดมศึกษา พ.ศ. 2548 มาตรา 20 กำหนดให้สภาสถาบันอุดมศึกษา กำหนดกรอบของตำแหน่ง จำนวนข้าราชการพลเรือนในสถาบันอุดมศึกษาที่พึงมีในสถาบันอุดมศึกษา รวมทั้งภาระหน้าที่ความรับผิดชอบของตำแหน่ง และคุณสมบัติเฉพาะตำแหน่ง โดยให้กำหนดคราวละ 4 ปี และต้องคำนึงถึงควมมีประสิทธิภาพ ความไม่ซ้ำซ้อน ความประหยัด และสอดคล้องกับหลักเกณฑ์ วิธีการและเงื่อนไขที่ ก.พ.อ. กำหนด

คณะแพทยศาสตร์ มหาวิทยาลัยพะเยา ได้จัดทำแผนอัตรากำลังในช่วงปีงบประมาณ พ.ศ. 2567 ขึ้น เพื่อให้การบริหารจัดการบุคลากรบรรลุวัตถุประสงค์ที่ต้องการ และคณะฯ สามารถปฏิบัติงานได้อย่างคล่องตัว มีประสิทธิภาพ เพื่อนำไปสู่การเป็น โรงเรียนแพทย์ชั้นนำของล้านนาตะวันออก จึงจำเป็นต้องวางแผนความต้องการบุคลากรที่จะเข้ามาปฏิบัติงานในตำแหน่งต่าง ๆ รวมทั้งปรับขนาดกำลังคนให้เหมาะสม เพื่อให้มีการใช้กำลังคนที่มีอยู่อย่างคุ้มค่าและเกิดประโยชน์สูงสุด

### 1.2 วัตถุประสงค์

- 1) เพื่อเป็นแนวทางในการดำเนินการวางแผนการจัดหาบุคลากรของคณะแพทยศาสตร์ มหาวิทยาลัยพะเยา อย่างเหมาะสม มีประสิทธิภาพสูงสุด และบรรลุผลตามนโยบายการพัฒนาคณะฯ และนโยบายการสรรหากาณาจารย์
- 2) เพื่อใช้เป็นเครื่องมือในการพิจารณาควบคุม และจัดสรรอัตรากำลังแก่หน่วยงานภายในคณะฯ ให้เป็นไปตามเป้าหมายของแผนพัฒนาคณะฯ
- 3) เพื่อใช้เป็นแนวทางในการบริหารงานบุคคลให้สอดคล้องกับภารกิจ และงบประมาณของคณะฯ

### 1.3 เป้าหมาย

เมื่อสิ้นสุดแผนบริหารกรอบอัตรากำลังฉบับนี้แล้วคาดว่าจะบรรลุเป้าหมาย ดังนี้

โดยกรอบอัตรากำลังที่ถือครองปัจจุบัน ณ เดือนตุลาคม 2567 เป็นจำนวนทั้งสิ้น 59 อัตรา โดยมีรายละเอียดดังนี้ (ไม่นับรวม โรงพยาบาลมหาวิทยาลัยพะเยา)

- 1.1) บุคลากรสายวิชาการ ปฏิบัติงาน จำนวน 35 คน และลาศึกษาต่อ จำนวน 5 คน
- 1.2) บุคลากรสายสนับสนุน ปฏิบัติงาน จำนวน 6 คน และลาศึกษาต่อ จำนวน 13 คน

คณะฯ ใช้แผนบริหารกรอบอัตรากำลังในช่วง 7 ปี (พ.ศ. 2567-2571) สำหรับการพัฒนาศมรรถนะ (Competency) การปฏิบัติงานด้านวิชาการ และด้านสนับสนุนวิชาการ เพื่อนำไปสู่การจัดการศึกษาอย่างมีคุณภาพและได้มาตรฐาน

## 1.4 วิธีประมาณการ

การประมาณการความต้องการบุคลากรของคณะฯ ในช่วงปีงบประมาณ พ.ศ.2568 คณะกรรมการฯ ได้มีแนวทางในการประมาณการจำนวนบุคลากรดังต่อไปนี้

### 1) บุคลากรสายวิชาการ

#### 1.1) หลักสูตรแพทยศาสตรบัณฑิต

1.1.1) คำนวณอัตรากำลังโดยใช้หลักการข้อบังคับของสภาวิชาชีพ (แพทยสภา) ตามเกณฑ์แพทยสภา<sup>1</sup> ว่าด้วยการขอเปิดดำเนินการหลักสูตรแพทยศาสตรบัณฑิต จำนวนอาจารย์ประจำหลักสูตร ให้ใช้อัตราส่วน อาจารย์ : นิสิต 1 : 4 (ทุกชั้นปี ตลอดหลักสูตร)

#### 1.2) หลักสูตรวิทยาศาสตร์บัณฑิต (ปฏิบัติการการแพทย์ฉุกเฉิน)

1.2.1) คำนวณอัตรากำลังโดยใช้หลักเกณฑ์และเงื่อนไขการรับรององค์กร หรือสถาบันการศึกษาตามสถาบันการแพทย์ฉุกเฉินแห่งชาติ (สพฉ.) สัดส่วนอาจารย์ ต่อนักศึกษา ในภาพรวมกำหนด ดังนี้คือ

- สัดส่วนอาจารย์เต็มเวลาหรือเทียบเท่า ๑ คน ต่อ นักศึกษาไม่มากกว่า ๖ คน
- การฝึกภาคปฏิบัติทั่วไป อาจารย์เต็มเวลาหรือเทียบเท่า ๑ คน ต่อ นักศึกษา ไม่มากกว่า ๘ คน
- การฝึกปฏิบัติการแพทย์ขั้นสูง แพทย์อำนวยการปฏิบัติการฉุกเฉิน ๑ คน ต่อนักศึกษาไม่มากกว่า ๖ คน

### 2) บุคลากรสายสนับสนุน

เนื่องจากคณะฯ มีการจัดการศึกษาที่จำเป็นต้องใช้บุคลากรสายสนับสนุนที่มีทักษะความรู้เฉพาะด้าน เช่น ด้านแพทยศาสตรศึกษา ด้านการประกันคุณภาพการศึกษา ด้านงานวิจัย ด้านการบริหาร และบุคลากรที่ต้องปฏิบัติงานในห้องทดลอง ห้องปฏิบัติการ คณะกรรมการจึงกำหนดให้มี จำนวนบุคลากรสายสนับสนุนอย่างน้อยร้อยละ 50 ของบุคลากรสายวิชาการ ทั้งนี้ขึ้นกับภาระงานของบุคลากรสายสนับสนุนอีกครั้ง

## 1.5 ประโยชน์ที่คาดว่าจะได้รับ

1) คณะฯ มีกรอบการบรรจุบุคลากรตามความต้องการกำลังคน และใช้เป็นกรอบในการบริหารงานบุคคลในช่วงปีงบประมาณ พ.ศ. 2567

2) คณะฯ ได้แผนกำลังคนเป็นเครื่องมือในการพิจารณาการจัดสรรอัตรากำลังและกำกับ การปฏิบัติงานของหน่วยงานภายในคณะฯ ให้เป็นไปตามเป้าหมายของแผนพัฒนาคณะฯ

---

<sup>๑</sup> ประกาศแพทยสภา ที่ ๗๖/๒๕๖๖ เรื่อง หลักเกณฑ์การขอเปิดดำเนินการ/ปรับปรุงหลักสูตรแพทยศาสตรบัณฑิตและรับรองสถาบันผลิตแพทย์ พ.ศ. ๒๕๖๖, <https://tmc.or.th/Media/media-๒๐๒๓-๐๙-๐๘-๐๑-๑๗-๕๙.pdf>

3) คณะฯมีฐานข้อมูลในการพัฒนาทรัพยากรบุคคลเช่น การศึกษาต่อ วิจัย ฝึกอบรมและดูงานที่เป็นรูปธรรมมากขึ้น

4) หน่วยงานภายในคณะฯ ใช้เป็นแนวทางในการปฏิบัติงานด้านการบริหารทรัพยากรบุคลากรการจัดสรรงบประมาณได้สอดคล้องกัน

### 1.6 แผนยุทธศาสตร์การพัฒนาคณะแพทยศาสตร์ ระยะ 5 ปี (ประจำปีงบประมาณ พ.ศ. 2567-2571)

ประเด็นยุทธศาสตร์ที่ 1 การพัฒนากำลังคนที่มีสมรรถนะและทักษะแห่งอนาคต

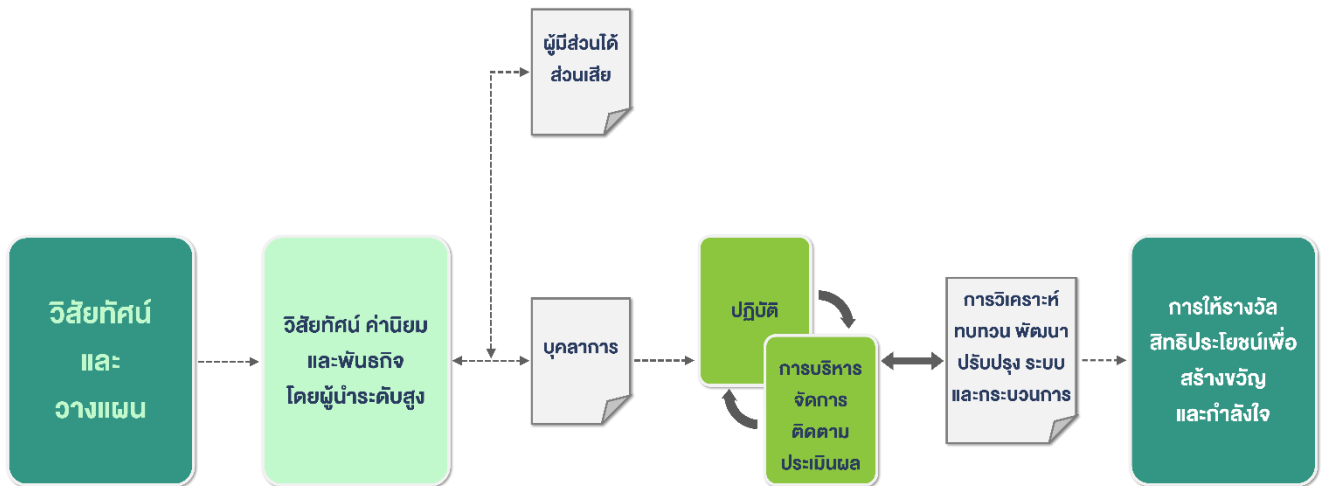
ประเด็นยุทธศาสตร์ที่ 2 การสร้างงานวิจัยนวัตกรรม และการบริการวิชาการ เพื่อพัฒนาชุมชนและสังคม

ประเด็นยุทธศาสตร์ที่ 3 การบริการทางการแพทย์ เพื่อยกระดับสุขภาพที่ดีของชุมชน

ประเด็นยุทธศาสตร์ที่ 4 การพัฒนาระบบบริหารจัดการที่ทันสมัย มีประสิทธิภาพโปร่งใส และมีธรรมาภิบาล

#### ตารางที่ 1 กระบวนการวางแผนยุทธศาสตร์ คณะแพทยศาสตร์

ขั้นตอน	ช่วงเวลา	รายละเอียด	ผู้รับผิดชอบ	ผลลัพธ์
1.กระบวนการจัดทำแผนกลยุทธ์	ม.ย. – ก.ค.	ระดมสมอง รวบรวมข้อมูลผลการดำเนินการ วิเคราะห์ปัจจัยภายในและภายนอก ทบทวนวิสัยทัศน์ พันธกิจ	คณะกรรมการประจำคณะ ผู้บริหารหน่วยงานทั้งสำนักงาน คณะแพทย์และโรงพยาบาล	แผนยุทธศาสตร์ปี 2567 - 2571
2.กำหนดแผนปฏิบัติการและตัวชี้วัด	ก.ค. – ส.ค.	นำแผนกลยุทธ์มาจัดทำแผนปฏิบัติการประจำปี พรซ์พร้อมทั้งกำหนดตัวชี้วัดความสำเร็จ	คณบดี รองคณบดี ผู้ช่วยคณบดี	แผนปฏิบัติการและตัวชี้วัด ปีงบประมาณ 2567 (ระยะ 1 ปี)
3. ถ่ายทอดเป้าหมายและดำเนินการตามแผนปฏิบัติการประจำปี	ต.ค. – ส.ค.	ดำเนินการตามแผนปฏิบัติการและการถ่ายทอดทิศทางและเป้าหมายที่สำคัญของคณะสู่ผู้ปฏิบัติงาน, นิสิต และผู้มีส่วนได้ส่วนเสียทุกระดับ	ผู้บริหารคณะฯ หัวหน้าโครงการตามแผนปฏิบัติการ	ผลลัพธ์ตามตัวชี้วัดของโครงการฯ
4. ทบทวน ติดตาม ประเมินผลและการปรับปรุงแก้ไข	ทุก 6 เดือน	นำผลลัพธ์ของโครงการต่าง ๆ มาวิเคราะห์ ประเมินผล และร่วมกันหาแนวทางปรับปรุงแก้ไขในปีถัดไป, จัดทำรายงานผลการดำเนินงานระดับคณะ	ผู้บริหารคณะ หัวหน้าโครงการ, งานนโยบายและแผน	รายงานการติดตามผลการดำเนินการ รอบ 6 และ 12 เดือนของคณะ, รายงานผลประกอบการของโรงพยาบาล (นำไปสู่ขบวนการ PDCA ที่ชัดเจน)



ดังนั้น คณะแพทยศาสตร์ จึงมีแผนที่พัฒนาบุคลากรสายวิชาการและสายสนับสนุนให้สอดคล้อง เป็นไปตามประเด็นยุทธศาสตร์ของคณะแพทยศาสตร์และมหาวิทยาลัย เพื่อให้บรรลุตามเป้าหมายการ ดำเนินงานของคณะแพทยศาสตร์และมหาวิทยาลัย

### 1.7 โครงสร้างองค์กรคณะแพทยศาสตร์

ในวันที่ 1 มกราคม 2564 สภามหาวิทยาลัยมีมติให้ปรับปรุงโครงสร้างโดยจัดตั้งคณะสาธารณสุข ศาสตร์แยกออกจากคณะแพทยศาสตร์ โดยคณะแพทยศาสตร์มีคณบดีเป็นหัวหน้าส่วนงานขึ้นตรงกับอธิการบดี โครงสร้างการบริหารงานภายใน แบ่งเป็น 2 สำนักงานเพื่อการบริหารจัดการอย่างมีประสิทธิภาพ คือ

- 1) สำนักงานคณะแพทยศาสตร์ และ
- 2) สำนักงานโรงพยาบาล ซึ่งสำนักงานโรงพยาบาลนั้นอยู่ภายใต้การกำกับดูแลของผู้อำนวยการ โรงพยาบาลมหาวิทยาลัยพะเยา

โดยทั้ง 2 สำนักงาน มีคณะกรรมการประจำคณะและคณะกรรมการบริหารโรงพยาบาลทำหน้าที่ กำหนดนโยบายวางแผนการพัฒนาและการใช้งบประมาณของหน่วยงาน

คณะแพทยศาสตร์ มีรองคณบดีทั้งหมด 8 ฝ่าย คอยกำกับดูแลแต่ละด้าน ได้แก่

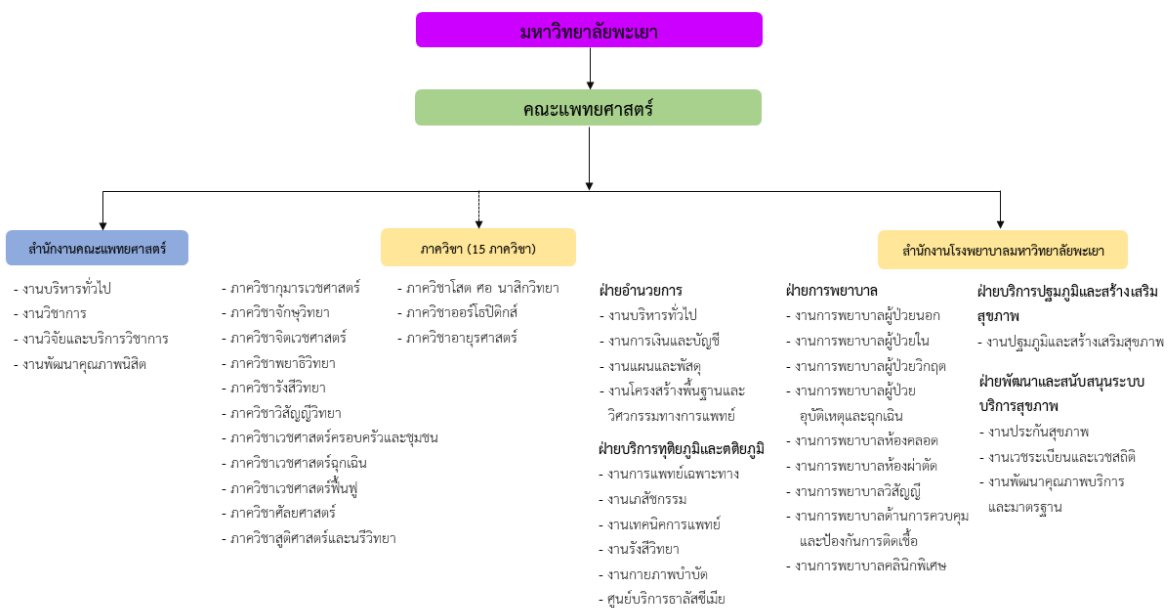
1. รองคณบดีฝ่ายวิชาการและพัฒนาคุณภาพนิสิต
2. รองคณบดีฝ่ายบริหาร
3. รองคณบดีฝ่ายวิจัยและบริการวิชาการ
4. รองคณบดีฝ่ายแพทยศาสตรศึกษาชั้นคลินิก โรงพยาบาลนครพิงค์
5. รองคณบดีฝ่ายแพทยศาสตรศึกษาชั้นคลินิก โรงพยาบาลพะเยา
6. รองคณบดีฝ่ายพัฒนาระบบบริการและสนับสนุนบริการสุขภาพ
7. รองคณบดีฝ่ายการทางแพทย์และสหวิชาชีพ
8. รองคณบดีฝ่ายบริการทางการแพทย์

คณะแพทยศาสตร์ มีผู้ช่วยคณบดีทั้งหมด 8 ฝ่าย ได้แก่

1. ผู้ช่วยคณบดีฝ่ายนโยบายและพัฒนาคุณภาพองค์กร
2. ผู้ช่วยคณบดีฝ่ายแพทยศาสตรศึกษา
3. ผู้ช่วยคณบดีฝ่ายวิจัย วิเทศสัมพันธ์และกิจการนิสิต
4. ผู้ช่วยคณบดีฝ่ายแพทยศาสตรศึกษาชั้นคลินิก โรงพยาบาลนครพิงค์
5. ผู้ช่วยคณบดีฝ่ายแพทยศาสตรศึกษาชั้นคลินิก โรงพยาบาลพะเยา
6. ผู้ช่วยคณบดีฝ่ายสื่อสารองค์กรและกิจการพิเศษ
7. ผู้ช่วยคณบดีฝ่ายการพยาบาล
8. ผู้ช่วยคณบดีฝ่ายบริการปฐมภูมิ

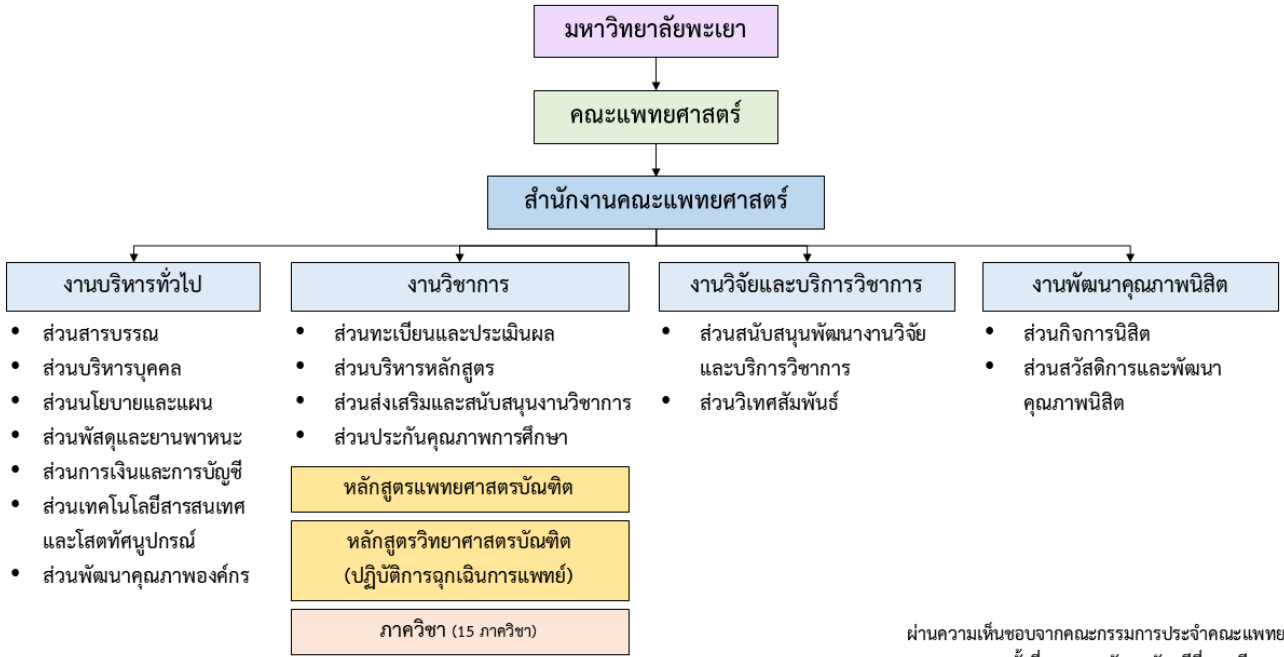
ทั้งนี้ ด้านการเรียนการสอน มีประธานหลักสูตร 2 หลักสูตร ได้แก่ หลักสูตรแพทยศาสตรบัณฑิต และหลักสูตรวิทยาศาสตรบัณฑิต (ปฏิบัติการฉุกเฉินการแพทย์)

### โครงสร้างองค์กร



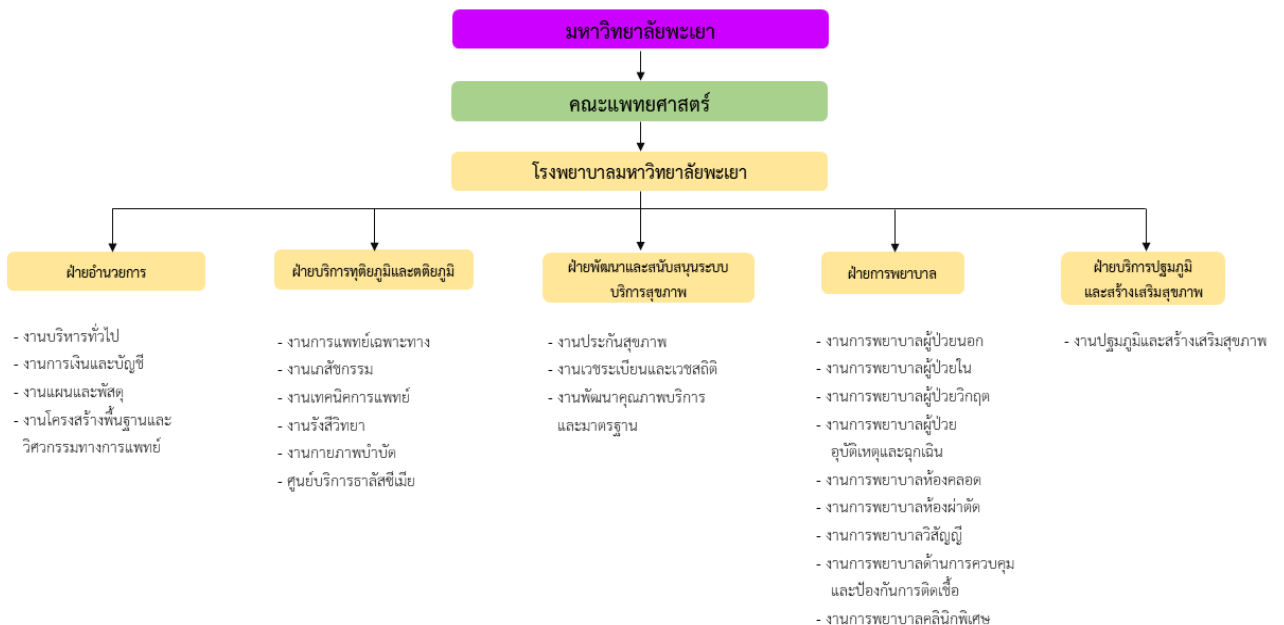


## โครงสร้างองค์กรคณะแพทยศาสตร์ มหาวิทยาลัยพะเยา (สำนักงานคณะแพทยศาสตร์)

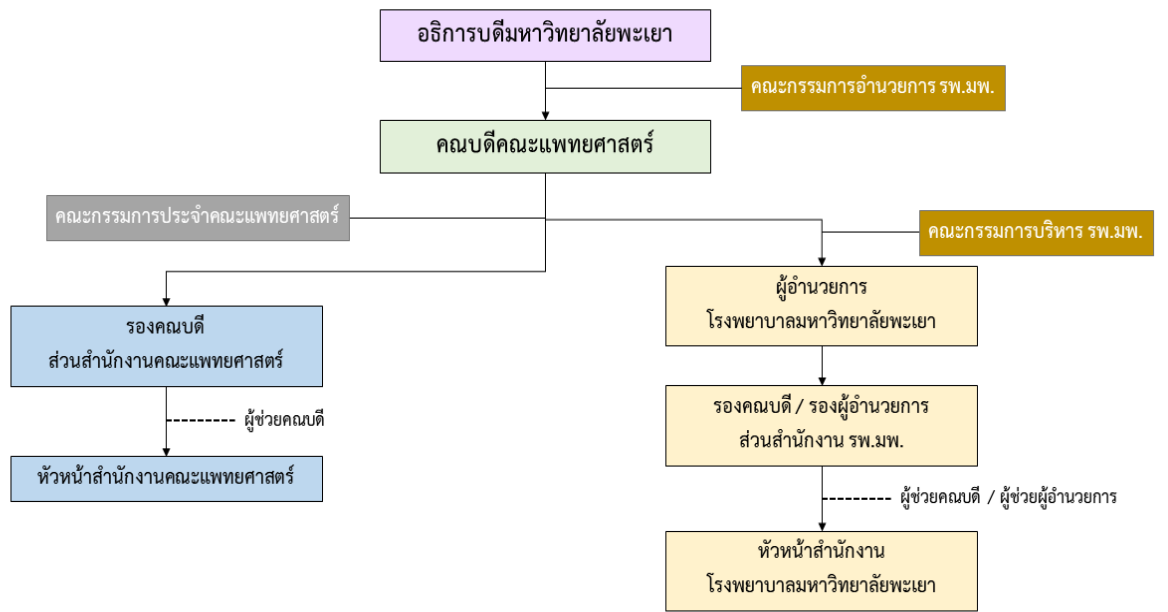


## โครงสร้างสำนักงานโรงพยาบาลมหาวิทยาลัยพะเยา คณะแพทยศาสตร์ มหาวิทยาลัยพะเยา

### โครงสร้างสำนักงานโรงพยาบาลมหาวิทยาลัยพะเยา คณะแพทยศาสตร์ มหาวิทยาลัยพะเยา



# โครงสร้างสำนักงานโรงพยาบาลมหาวิทยาลัยพะเยา คณะแพทยศาสตร์ มหาวิทยาลัยพะเยา



ผ่านความเห็นชอบจากคณะกรรมการประจำคณะแพทยศาสตร์  
ครั้งที่ 3/2564 วันพฤหัสบดีที่ 18 มีนาคม 2564

## บทที่ 2

### อัตรากำลังด้านการบริหารทรัพยากรบุคคล คณะแพทยศาสตร์

#### 2.1 จำนวนอัตรากุลากรสายวิชาการและสายสนับสนุน

คณะแพทยศาสตร์ มีเป้าหมายในการส่งเสริมสนับสนุนและพัฒนาอาจารย์ให้ใช้ความรู้และใช้ทักษะที่หลากหลายในการสอนเพื่อการพัฒนาผู้เรียนตามทักษะศตวรรษที่ 21 พัฒนารอบมาตรฐานวิชาชีพอาจารย์ด้านการสอนของมหาวิทยาลัยพะเยา (UP Professional Standard Framework, UP-PSF) ส่งเสริมจัดการเรียนการสอนด้วยวิธีการเรียนรู้ที่หลากหลาย สร้างความรักในการเรียนรู้และพัฒนาตนเองอยู่ตลอดเวลา มีระบบการยกย่องหรือประกาศเกียรติคุณแก่อาจารย์ และการให้แรงจูงใจแก่อาจารย์ที่ได้รับตำแหน่งทางวิชาการ

จากข้อมูลของบุคลากรทั้งหมดสรุปได้ดังนี้คือ

1. บุคลากรสายวิชาการ จำนวน 40 คน บุคลากรสายสนับสนุน จำนวน 150 คน ลูกจ้างมหาวิทยาลัย 60 คน ผู้ทรงคุณวุฒิ จำนวน 7 คน จ้างชั่วคราวจำนวน 72 คนผู้บริหาร จำนวน 7 คน
2. สถิติจำนวนอัตรากำลังพนักงานมหาวิทยาลัย ในปีงบประมาณ 2567
  - มีจำนวนทั้งหมด 186 ราย โดยแบ่งเป็นบุคลากรสายวิชาการ จำนวน 41 คน และบุคลากรสายสนับสนุน จำนวน 145 คน

ตารางที่ 2 จำนวนบุคลากรสายวิชาการและสายสนับสนุน สังกัดคณะแพทยศาสตร์ ณ วันที่ 1 มีนาคม 2567

บุคลากร	ประเภท			คุณวุฒิ				ความก้าวหน้าในสายงาน			
	ลูกจ้าง	พนง.มหาวิทยาลัย	ผู้ทรงคุณวุฒิ	ต่ำกว่าป.ตรี	ป.ตรี	ป.โท	ป.เอก				
<b>1. สายวิชาการ</b>								อ.	ผศ.	รศ.	ศ.
อาจารย์	-	34	1	-	-	1	34	30	4	-	1
ผู้ช่วยสอน	-	1	-	-	1	-	-				
<b>2. สายสนับสนุน</b>								ปฏิบัติ	ชำนาญ	ชำนาญ	เชี่ยวชาญ
- แพทย์	-	19	-	-	19	-	-	19	-	-	-
- พยาบาล	22	89	3	23	87	4	-	114	-	-	-
- เจ้าหน้าที่วิชาชีพ สาขาอื่น ๆ	13	24	1	4	32	2	-	38	-	-	-
- สำนักงาน คณะแพทยศาสตร์	13	15	-	1	23	4	-	31	-	-	-
<b>รวม</b>	<b>48</b>	<b>182</b>	<b>5</b>	<b>28</b>	<b>162</b>	<b>11</b>	<b>34</b>	<b>232</b>	<b>4</b>	<b>0</b>	<b>1</b>

ตารางที่ 3 บุคลากรสายวิชาการที่ปฏิบัติงาน

ภาควิชา	สายวิชาการ ปฏิบัติงาน ปี 2567	สายวิชาการ ปฏิบัติงาน ปี 2568	สายวิชาการ ปฏิบัติงาน ปี 2569	สายวิชาการ ปฏิบัติงาน ปี 2570
1. อายูรศาสตร์	7	11	12	13
2. ศัลยศาสตร์	1	2	2	3
3. กุมารเวชศาสตร์	4	4	4	4
4. สูตินรีเวชวิทยา	2	2	2	2
5. เวชศาสตร์ฉุกเฉิน	0	0	1	1
6. เวชศาสตร์ครอบครัว	1	1	1	2
7. จิตเวชศาสตร์	0	0	0	1
8. วิสัญญีวิทยา	3	3	3	3
9. ออร์โธปิดิกส์	5	6	7	7
10. เวชศาสตร์ฟื้นฟู	0	1	1	1
11. โสต ศอ นาสิกวิทยา	3	3	3	3
12. จักษุวิทยา	1	2	3	3
13. รังสีวิทยานิวเคลียร์	2	2	2	2
14. รังสีรักษาและมะเร็งวิทยา	0	0	0	0
15. นิติเวชศาสตร์	0	0	0	0
16. พยาธิวิทยา	3	3	4	4
17. เวชศาสตร์ป้องกัน	1	1	1	1
18. ระบาดวิทยาคลินิก	0	0	1	1
<b>รวมทั้งสิ้น</b>	<b>35</b>	<b>41</b>	<b>47</b>	<b>51</b>

ตารางที่ 4 บุคลากรสายวิชาการและสายสนับสนุนที่ปฏิบัติงานและลาศึกษาต่อ

ภาควิชา	สายวิชาการ ปฏิบัติงาน	สายวิชาการ ลาศึกษาต่อ	สายสนับสนุน ปฏิบัติงาน	สายสนับสนุน ลาศึกษาต่อ	รวม
1. อายุรศาสตร์	7	3	0	4	14
2. ศัลยศาสตร์	1	0	3	1	5
3. กุมารเวชศาสตร์	4	0	0	0	4
4. สูตินรีเวชวิทยา	2	0	0	0	2
5. เวชศาสตร์ฉุกเฉิน	0	0	0	1	1
6. เวชศาสตร์ครอบครัว	1	0	3	1	5
7. จิตเวชศาสตร์	0	0	0	1	1
8. วิสัญญีวิทยา	3	0	0	0	3
9. ออร์โธปิดิกส์	5	1	0	1	7
10. เวชศาสตร์ฟื้นฟู	0	0	0	0	1
11. โสต ศอ นาสิกวิทยา	3	0	0	0	3
12. จักษุวิทยา	1	0	0	2	3
13. รังสีวิทยาวินิจฉัย	2	0	0	0	2
14. รังสีรักษาและมะเร็ง วิทยา	0	0	0	0	0
15. นิติเวชศาสตร์	0	0	0	0	0
16. พยาธิวิทยา	0	1	0	0	1
17. เวชศาสตร์ป้องกัน	1	0	0	0	1
18. ระบาดวิทยาคลินิก	0	0	0	1	1
<b>รวมทั้งสิ้น</b>	<b>30</b>	<b>5</b>	<b>6</b>	<b>12</b>	<b>54</b>

### บทที่ 3

#### ผลการดำเนินการตามแผนบริหารและพัฒนาบุคลากร

#### คณะแพทยศาสตร์ มหาวิทยาลัยพะเยา

#### ประจำปีงบประมาณ พ.ศ. 2567

การนำแผนพัฒนาบุคลากรของคณะแพทยศาสตร์ ประจำปีงบประมาณ พ.ศ. 2567 เพื่อนำไปสู่การปฏิบัติ จำเป็นต้องให้ความสำคัญต่อการพัฒนาบุคลากรสายวิชาการและสนับสนุน ให้มีความสอดคล้องกับแผนยุทธศาสตร์ การพัฒนาคณะแพทยศาสตร์ มหาวิทยาลัยพะเยา ระยะ 5 ปี (ปีงบประมาณ พ.ศ. 2567-2571) การจัดทำแผนฯ ฉบับนี้ได้จัดทำโดยเน้นการมีส่วนร่วมของผู้มีส่วนได้ส่วนเสียทุกกลุ่ม ที่สำคัญได้แก่ นิสิต ผู้ใช้บัณฑิต ผู้ปกครอง อาจารย์และบุคลากร คณะได้ทำการวิเคราะห์สภาพแวดล้อมที่มีผลกระทบต่อการพัฒนาและการเชื่อมโยงแผนยุทธศาสตร์มหาวิทยาลัย รวมทั้งการกำหนดแนวทางการติดตามประเมินผลแผนยุทธศาสตร์ไว้อย่างชัดเจน เพื่อขับเคลื่อนการพัฒนาคณะแพทยศาสตร์ให้บรรลุเป้าหมายอย่างเป็นรูปธรรม) เพื่อนำแนวทางและนโยบายเพื่อนำไปสู่การปฏิบัติงานโครงการ/กิจกรรมประจำปีงบประมาณ จึงกำหนดแนวทางการนำแผนการปฏิบัติงานประจำปีงบประมาณ พ.ศ. 2567 ดังนี้

ลำดับที่	ชื่อโครงการ	เป้าหมาย	ผลการดำเนินงาน	งบประมาณ	ผลการเบิกจ่าย	ระยะเวลาดำเนินการโครงการ	ผู้รับผิดชอบ
<b>ยุทธศาสตร์ที่ 1 การเตรียมคนและเสริมสร้างศักยภาพคน ให้มีสมรรถนะและทักษะแห่งอนาคต ตอบสนองความต้องการของตลาดแรงงาน</b>							
1	โครงการสัมมนาหลักสูตรแพทยศาสตรบัณฑิตระดับชั้นคลินิก ปีการศึกษา 2566	80%	88.20%	300,000	257,791	16-18 ต.ค. 66	นพ. สรวิศ บุญญฐี
2	โครงการงานประชุมวิชาการ ครั้งที่ 2 ประจำปี 2567	80%	85.80%	300,000	32,992	1-มี.ค.-67	นพ.วัชเรสร พันธุ์พัฒนกุล
3	โครงการสัมมนาหลักสูตรแพทยศาสตรบัณฑิต	80%	83.40%	880,000	396,395	21-23 เม.ย. 67	นพ.วัชเรสร พันธุ์พัฒนกุล
4	โครงการอบรมการใช้สื่อการเรียนการสอนด้านแพทยศาสตรศึกษา ปีการศึกษา 2567	80%	82.50%	50,000	6,500	ส.ค.-67	นพ.คามิน สุทธิกุลบุตร
5	โครงการให้ความรู้ทางแพทยศาสตรศึกษาสำหรับอาจารย์แพทย์ใหม่ ปีการศึกษา 2567	80%	-	100,000		ยกเลิกโครงการ	พญ.ชญาณี วิวัฒน์เศรษฐ์
6	โครงการส่งเสริมสุขภาพนิสิตและบุคลากรคณะแพทยศาสตร์	80%	-	200,000		ยกเลิกโครงการ	นพ.วงศ์วัฒน์ เตมีย์บุตร
<b>ยุทธศาสตร์ที่ 2 การสร้างงานวิจัยและนวัตกรรมสู่ประโยชน์เชิงพาณิชย์</b>							
1	โครงการทบทวนวรรณกรรม Systematic review and meta-analysis	80%	88.40%	40,000	34,560	18-19 ส.ค. 67	พญ.อชิรญา ชนะพาล
2	โครงการอบรมเชิงปฏิบัติการเรื่อง การเพาะเลี้ยงเซลล์และการนำไปใช้งาน (Cell culture techniques and application)	80%	84.40%	30,000	28,500	ส.ค.-67	ดร.รัชฎา ประภาสวัต
3	โครงการส่งเสริมกิจกรรมวิชาการสำหรับบุคลากรและนิสิตคณะแพทยศาสตร์	80%	87.70%	810,000	805,900	ต.ค. 66 - ก.ย 67	พญ.เพ็ญนิภัท นริรงค์

4	โครงการบ่มเพาะงานประจำสู่งานวิจัย (Routine to Research : R2R)	80%	-	200,000	-	ยกเลิกโครงการ	พญ.เพ็ญนิภา นภีรงค์
5	โครงการศึกษาดูงานด้านงานวิจัยและนวัตกรรมต่างสถาบัน	80%	-	200,000	-	ยกเลิกโครงการ	นพ.วงษ์วัชร
<b>ยุทธศาสตร์ที่ 3 การบริการวิชาการด้วยองค์ความรู้และนวัตกรรม เพื่อความเข้มแข็งของชุมชน</b>							
1	โครงการอบรมเชิงปฏิบัติการ การช่วยชีวิตขั้นสูงสำหรับบุคลากรทางการแพทย์ ACLS for Health care provider	100%	100%	100,000	95,000	22-23 ส.ค 67	นพ.วรัญญู เห่งยมไพศาล
<b>ยุทธศาสตร์ที่ 5 การพัฒนาระบบบริหารจัดการที่ทันสมัย มีประสิทธิภาพ โปร่งใส และมีธรรมาภิบาล</b>							
1	โครงการพัฒนาคุณภาพองค์กร (Organization Development : OD)	80%	82.4 %	600,000	490,750	10 - 14 พ.ค. 67	นพ.วัชรเรศร พันธุ์พัฒนกุล
2	โครงการปฐมนิเทศบุคลากรใหม่ ประจำปี 2567	80%	83.2 %	50,000	50,000	ก.ค.-67	รองคณบดีฝ่ายบริหาร
3	โครงการบุคลากรดีเด่น ประจำปี 2567	80%	85.4 %	10,000	10,000	ก.ค.-67	นพ.ธนุ ตั้งศรีเจริญ
4	โครงการทบทวนแผนยุทธศาสตร์ และจัดทำแผนปฏิบัติการประจำปีงบประมาณ พ.ศ. 2568	80%	84.3 %	300,000	274,000	13 - 14 ก.ค. 67	รองคณบดีฝ่ายบริหาร
5	โครงการอบรมให้ความรู้แนวทางการดำเนินงาน “สำนักงานสีเขียว”	80%	-	50,000	-	ยกเลิกโครงการ	หัวหน้าสำนักงาน
6	โครงการอบรมการใช้ระบบสารสนเทศ	80%	-	50,000	-	ยกเลิกโครงการ	รองคณบดีฝ่ายบริหาร
7	โครงการจัดการความรู้เพื่อพัฒนาองค์กร (Knowledge Management and Organizational Learning)	80%	85.8 %	100,000	94,700	ก.ค.-67	หัวหน้างานบริหารทั่วไป

กิจกรรม / ผลงาน	คณะแพทยศาสตร์ ม.พะเยา มอบรางวัลผู้ที่มีผลงานดีพิมพ์ระดับนานาชาติ (Super KPI) ประจำปีงบประมาณ 2566
วัตถุประสงค์ :	<p>วันที่ 22 มกราคม 2567 ศาสตราจารย์ นายแพทย์สุกิจ พันธุ์พิมานมาศ คณบดีคณะแพทยศาสตร์ มอบรางวัลให้กับอาจารย์แพทย์ผู้ที่มีผลงานดีพิมพ์ระดับนานาชาติ (Super KPI) ประจำปีงบประมาณ 2566 ณ ห้องประชุม ศ.พิเศษ ดร.มณฑล สงวนเสริมศรี ชั้น 2 โรงพยาบาลมหาวิทยาลัยพะเยา ได้แก่</p> <ol style="list-style-type: none"> <li>1) นายแพทย์วงษ์ธวัชร์ เหลี้ยวรุ่งเรือง รองคณบดีฝ่ายวิจัยและบริการวิชาการ จำนวน 3 ผลงาน</li> <li>2) นายแพทย์สรวิศ บุญญฐิติ หัวหน้าภาควิชาเวชศาสตร์ครอบครัวและชุมชน จำนวน 3 ผลงาน</li> <li>3) ดร.รัชฎา ประภาสวัต อาจารย์ภาควิชาพยาธิวิทยา จำนวน 2 ผลงาน</li> <li>4) แพทย์หญิงเพ็ญนิภา นภีรงค์ หัวหน้าภาควิชารังสีวิทยา จำนวน 1 ผลงาน</li> <li>5) ผศ.ดร.ทนพ.จิรพัฒน์ คล้อยปาน อาจารย์ภาควิชาพยาธิวิทยา จำนวน 1 ผลงาน</li> </ol>





กิจกรรม / ผลงาน	คณะแพทยศาสตร์แสดงความยินดีกับ คณาจารย์คณะแพทยศาสตร์ที่ผ่านการประเมินระดับอาจารย์มืออาชีพ มหาวิทยาลัยพะเยา ระดับที่ 2 (UP-PSF II) ประจำปี พ.ศ.2567
วัตถุประสงค์ :	คณะแพทยศาสตร์ มหาวิทยาลัยพะเยา ขอแสดงความยินดีกับ อาจารย์ แพทย์หญิง เพ็ญนิภัท นภีรงค์ หัวหน้าภาควิชารังสีวิทยา อาจารย์ แพทย์หญิงเพชรภรณ์ ชัชวรัตน์ อาจารย์ภาควิชาอายุรศาสตร์ และอาจารย์ทัศนีย์ ศรีโพธิ์ อาจารย์สาขาวิชาปฏิบัติการฉุกเฉินการแพทย์ ที่ผ่านการประเมินระดับอาจารย์มืออาชีพ มหาวิทยาลัยพะเยา ระดับที่ 2 (UP-PSF II) ประจำปี พ.ศ.2567 ตามประกาศมหาวิทยาลัยพะเยา เรื่อง ผลการประเมินระดับอาจารย์มืออาชีพ มหาวิทยาลัยพะเยา ครั้งที่ 1/2567 ประกาศ ณ วันที่ 7 พฤษภาคม พ.ศ. 2567



**คณะแพทยศาสตร์ มหาวิทยาลัยพะเยา**  
**ขอแสดงความยินดีกับ**  
**คณาจารย์คณะแพทยศาสตร์ มหาวิทยาลัยพะเยา**

**ผ่านการประเมินระดับอาจารย์มืออาชีพ มหาวิทยาลัยพะเยา ระดับที่ 2 (UP-PSF II)**  
**ประจำปี พ.ศ. 2567**



**พญ.เพ็ญนิภัท นภีรงค์**  
หัวหน้าภาควิชารังสีวิทยา



**พญ.เพชรภรณ์ ชัชวรัตน์**  
อาจารย์ภาควิชาอายุรศาสตร์



**อาจารย์ทัศนีย์ ศรีโพธิ์**  
อาจารย์สาขาวิชาปฏิบัติการฉุกเฉินการแพทย์

กิจกรรม / ผลงาน	คณะแพทยศาสตร์ จัดโครงการพัฒนาศักยภาพบุคลากรคณะแพทยศาสตร์ (Organization Development : OD) ประจำปีงบประมาณ 2567
วัตถุประสงค์ :	<p>วันที่ 11-13 พฤษภาคม 2567 คณะแพทยศาสตร์ มหาวิทยาลัยพะเยา จัดโครงการพัฒนาศักยภาพบุคลากร คณะแพทยศาสตร์ ประจำปีงบประมาณ 2567 นำโดย นายแพทย์วัชรพร พันธุ์พัฒนกุล รองคณบดีฝ่ายวิชาการและพัฒนาคุณภาพนิสิต แพทย์หญิงชญานิ วิวัฒน์เศรษฐ์ ผู้ช่วยคณบดีฝ่ายแพทยศาสตรศึกษา นายแพทย์วัชรเทพ แดนเขตต์ ผู้ช่วยคณบดีฝ่ายวิจัย วิเทศสัมพันธ์และกิจการนิสิต พร้อมด้วยอาจารย์และบุคลากร เข้าร่วมโครงการฯ ซึ่งประกอบด้วยกิจกรรม CSR ริมชายหาด บรรยายให้ความรู้ ในหัวข้อ Who do you want to work with เราอยากทำงานกับคนแบบไหน? , Human Perception &amp; Limitation การรับรู้และขีดจำกัดของมนุษย์ และทำกิจกรรมเชื่อมสัมพันธ์ โดย ผู้ช่วยศาสตราจารย์ ดร.ณัฐฉิ สุวรรณทิพย์ รองอธิการบดีฝ่ายแผนยุทธศาสตร์ วิชาการและทรัพยากรมนุษย์ มหาวิทยาลัยราชภัฏสุราษฎร์ธานี ให้เกียรติเป็นวิทยากรบรรยาย เพื่อส่งเสริมให้บุคลากรมีความรู้ มีทัศนคติและสร้างจิตสำนึกในการอุทิศตนเพื่อองค์กรมีผลโดยตรงต่อประสิทธิภาพและประสิทธิผลต่อการนำทักษะมาประยุกต์ใช้ในการทำงานด้านบริการตามบทบาทหน้าที่ในองค์กรและทราบถึงการสร้างสรรค์วิถีสุขภาวะที่ดี ณ โรงแรม Chaba Cabana Beach Resort จังหวัดสุราษฎร์ธานี</p>





กิจกรรม / โครงการ	คณะแพทยศาสตร์ เข้าศึกษาดูงาน สำนักวิชาแพทยศาสตร์ มหาวิทยาลัยวลัยลักษณ์
วัตถุประสงค์ :	<p>วันที่ 14 พฤษภาคม 2567 คณะแพทยศาสตร์ มหาวิทยาลัยพะเยา นำโดย นายแพทย์ วัชรเรศร พันธุ์พัฒนกุล รองคณบดีฝ่ายวิชาการและพัฒนาคุณภาพนิสิต แพทย์หญิง ชญานี วิวัฒน์เศรษฐ์ ผู้ช่วยคณบดีฝ่ายแพทยศาสตรศึกษา นายแพทย์วรัทเทพ แดนเขตต์ ผู้ช่วยคณบดีฝ่ายวิจัย วิเทศสัมพันธ์และกิจการนิสิต พร้อมด้วยอาจารย์และบุคลากร เข้าศึกษาดูงานด้านแพทยศาสตรศึกษา การรับเข้า การจัดการเรียนการสอน ระบบอาจารย์ที่ปรึกษาและการดูแลนักศึกษา สำนักวิชาแพทยศาสตร์ มหาวิทยาลัยวลัยลักษณ์</p> <p>รองศาสตราจารย์ ดร.ชูชาติ พันธุ์สวัสดิ์ คณบดีสำนักวิชาแพทยศาสตร์ พร้อมด้วย คณะผู้บริหาร อาจารย์และบุคลากร สำนักวิชาแพทยศาสตร์ ให้การต้อนรับ และ นำเสนอการดำเนินงานของสำนักวิชาแพทยศาสตร์ การรับเข้านักศึกษา การจัดการเรียนการสอน การดูแลนักศึกษา และการพัฒนาบุคลากรสายวิชาการและสายสนับสนุน พร้อมทั้งแลกเปลี่ยนเรียนรู้ ณ ห้องประชุมชั้น 8 อาคาร C ศูนย์การแพทย์ มหาวิทยาลัยวลัยลักษณ์ จังหวัดนครศรีธรรมราช</p>



กิจกรรม / โครงการ	พิธีไหว้ครูคณะแพทยศาสตร์ มหาวิทยาลัยพะเยา ประจำปีการศึกษา 2567 และ โครงการบุคลากรดีเด่น ประจำปี 2567
วัตถุประสงค์ :	<p>การมอบรางวัลเชิดชูเกียรติจากแพทยสภา และบุคลากรดีเด่น คณะแพทยศาสตร์และนักศึกษาแพทย์ ในพิธีไหว้ครูคณะแพทยศาสตร์ มหาวิทยาลัยพะเยา ประจำปีการศึกษา 2567 เมื่อวันที่ 4 กรกฎาคม 2567 ณ ห้องกิจกรรมและนันทนาการ ชั้น 3 อาคารศูนย์การเรียนรู้วิทยาศาสตร์สุขภาพ มหาวิทยาลัยพะเยา เพื่อสร้างขวัญกำลังใจและเป็นเกียรติคุณให้แก่คณาจารย์และบุคลากรคณะแพทยศาสตร์</p> <ol style="list-style-type: none"> <li>1) นายแพทย์ทศฐกรณ์ ดิษฐพานิช อาจารย์แพทย์ นายแพทย์ชำนาญการพิเศษ ด้านศัลยกรรม ศูนย์แพทยศาสตรศึกษาชั้นคลินิก โรงพยาบาลพะเยารับโล่รางวัลประกาศเกียรติคุณ อาจารย์แพทย์ที่เป็นแบบอย่างดีเด่น ในเชิงคุณธรรมและจริยธรรม ประจำปี 2567 จากแพทยสภา</li> <li>2) นิสิตแพทย์ศุภกฤษฎี เทนุรักษ์ นิสิตหลักสูตรแพทยศาสตรบัณฑิต ชั้นปีที่ 5 คณะแพทยศาสตร์ มหาวิทยาลัยพะเยา กำลังศึกษา ณ ศูนย์แพทยศาสตรศึกษาชั้นคลินิก โรงพยาบาลนครพิงค์รับโล่รางวัลประกาศเกียรติคุณ นักศึกษาแพทย์ที่ประพฤติตนดีเด่น ในเชิงคุณธรรมและจริยธรรม ประจำปี 2567 จากแพทยสภา</li> <li>3) ผู้ช่วยศาสตราจารย์ ดร.ทพ.จรัสพัฒน์ คล้อยปาน อาจารย์ภาควิชาพยาธิวิทยา คณะแพทยศาสตร์รับโล่รางวัลบุคลากรสายวิชาการดีเด่น ประจำปี 2567 จากคณะแพทยศาสตร์ มหาวิทยาลัยพะเยา</li> <li>4) ดร.ณรงค์ศักดิ์ มั่นคง หัวหน้าภาควิชาพยาธิวิทยา คณะแพทยศาสตร์ รับโล่รางวัลนักวิจัยและบริการวิชาการดีเด่น ประจำปี 2567 จากคณะแพทยศาสตร์ มหาวิทยาลัยพะเยา</li> <li>5) นางสาวพรทิพา นุโปจา นักวิชาการศึกษา คณะแพทยศาสตร์ รับโล่รางวัลบุคลากรดีเด่นสายสนับสนุน สำนักงานคณะแพทยศาสตร์ ประจำปี 2567 จากคณะแพทยศาสตร์ มหาวิทยาลัยพะเยา</li> <li>6) นายปรัชญา อินปัญญา นักวิชาการศึกษา คณะแพทยศาสตร์ รับโล่รางวัลเจ้าหน้าที่ขวัญใจมหาชน ประจำปี 2567 จากคณะแพทยศาสตร์ มหาวิทยาลัยพะเยา</li> </ol>



กิจกรรม / โครงการ	คณะแพทยศาสตร์ ม.พะเยา ดำเนินการทบทวนแผนยุทธศาสตร์พัฒนา คณะแพทยศาสตร์ และจัดทำแผนปฏิบัติการประจำปีงบประมาณ พ.ศ.2568
วัตถุประสงค์ :	วันที่ 18-19 กรกฎาคม 2567 คณะแพทยศาสตร์ มหาวิทยาลัยพะเยา ดำเนินการ ทบทวนแผนยุทธศาสตร์พัฒนาคณะแพทยศาสตร์ และจัดทำแผนปฏิบัติการประจำปี งบประมาณ 2568 นำโดย ศาสตราจารย์ นายแพทย์สุกิจ พันธุ์พิมานมาศ คณบดีคณะ แพทยศาสตร์ ได้มอบนโยบายสำคัญที่จะมุ่งเน้นพัฒนาคณะแพทยศาสตร์ ในปีงบประมาณ พ.ศ. 2568 - 2572 ซึ่งคณะแพทยศาสตร์ ได้กำหนดทิศทางการ ดำเนินงานของคณะฯ ให้สำเร็จบรรลุตามเป้าหมายที่ตั้งไว้ โดยมุ่งเน้น "ผลิตแพทย์ที่มี ภูมิปัญญา และจิตอาสา ที่เป็นผู้นำด้านการดูแลสุขภาพแบบองค์รวม" เพื่อนำไปสู่ วิสัยทัศน์ "เป็นโรงเรียนแพทย์ ชั้นนำของล้านนาตะวันออก (Leading medical school of Eastern Lanna)" และดำเนินการทำงานให้บรรลุตามพันธกิจของคณะ แพทยศาสตร์ โดยมีทีมผู้บริหาร หัวหน้างาน คณาจารย์ และบุคลากรสายสนับสนุน คณะแพทยศาสตร์ และโรงพยาบาลมหาวิทยาลัยพะเยา ได้เข้าร่วมแลกเปลี่ยนเรียนรู้ และเสนอความคิดเห็น กำหนดทิศทางการดำเนินงาน จากกระบวนการการทบทวน แผนยุทธศาสตร์ฯ เพื่อเป็นกรอบแนวทางการพัฒนาคณะแพทยศาสตร์ต่อไป ณ โรงแรมเลอ เมอริเดียน จังหวัดเชียงราย





กิจกรรม / โครงการ	คณะแพทยศาสตร์ จัดโครงการเสริมสร้างสุขภาพที่ดีในองค์กร (Good Health and Well – Being : BMI Challenge) ประจำปี 2567
วัตถุประสงค์ :	<p>วันที่ 24 กรกฎาคม 2567 คณะแพทยศาสตร์ มหาวิทยาลัยพะเยา ได้จัดโครงการ "เสริมสร้างสุขภาพที่ดีในองค์กร (Good Health and Well-Being : BMI Challenge)" ณ อาคารพิเคราะห์โรคชั้น 2 โรงพยาบาลมหาวิทยาลัยพะเยา นำโดยศาสตราจารย์ นายแพทย์สุกิจ พันธุ์พิมานมาศ คณบดีคณะแพทยศาสตร์ นายแพทย์ กฤติน นาราเวชสกุล ผู้อำนวยการโรงพยาบาลมหาวิทยาลัยพะเยา พร้อมด้วยอาจารย์ บุคลากรสำนักงานคณะแพทยศาสตร์และโรงพยาบาลมหาวิทยาลัยพะเยา เข้าร่วมโครงการ โดยมีวัตถุประสงค์เพื่อเสริมสร้างสุขภาพที่ดีให้กับบุคลากรในองค์กร และตอบสนองต่อยุทธศาสตร์ของมหาวิทยาลัยในการพัฒนาคุณภาพชีวิตและสุขภาพของชุมชนและสังคม ทั้งนี้โครงการยังสอดคล้องกับยุทธศาสตร์ที่ 2 ของมหาวิทยาลัยพะเยา ที่เน้นการสร้างงานวิจัยและนวัตกรรมเพื่อพัฒนาเศรษฐกิจ สังคม และชุมชน โดยใช้ BCG Model เป็น Platform ในการพัฒนาชุมชนท้องถิ่นเพื่อความเป็นอยู่ที่ดีทางสังคม (Societal Well-Being)</p>



กิจกรรม / โครงการ	คณะแพทยศาสตร์ จัดโครงการปฐมนิเทศบุคลากรใหม่ ประจำปี 2567
วัตถุประสงค์ :	<p>วันที่ 24 กรกฎาคม 2567 คณะแพทยศาสตร์ มหาวิทยาลัยพะเยา จัดโครงการปฐมนิเทศบุคลากรใหม่ ครั้งที่ 2 ประจำปี 2567 โดยได้รับเกียรติจากศาสตราจารย์ นายแพทย์สุกิจ พันธุ์พิมานมาศ คณบดีคณะแพทยศาสตร์ กล่าวเปิดโครงการและกล่าวต้อนรับบุคลากรใหม่ พร้อมชี้แจงวิสัยทัศน์ พันธกิจ ยุทธศาสตร์ และนโยบายต่างๆ ของคณะแพทยศาสตร์ ทิศทางการพัฒนาคุณภาพการศึกษาและการพัฒนาคุณภาพนิสิต การวิจัยและบริการวิชาการ การพัฒนาคุณภาพนิสิต และชี้แจงขั้นตอนแนวปฏิบัติ ในการปฏิบัติงานกฎระเบียบต่างๆ ของมหาวิทยาลัยพะเยา ทั้งนี้ยังได้เชิญ นางสาวสมพร วรรณโวหาร หัวหน้างานบริหารตำแหน่งและอัตรากำลัง นายคะนอง ปิงเมือง หัวหน้างานสวัสดิการ และ นางกนิษฐา รัตนพัทธยากร บุคลากรจากกองกลางเจ้าหน้าที่ บรรยายในหัวข้อ การขอกำหนดตำแหน่งทางวิชาการ และการประเมินผลการปฏิบัติงาน สิทธิสวัสดิการพนักงาน สิทธิการลาของพนักงาน การใช้งานระบบสารสนเทศบุคลากร และการลาศึกษาต่อของพนักงาน มหาวิทยาลัยพะเยา ณ ห้องประชุมศาสตราจารย์พิเศษ ดร.มณฑล สงวนเสริมศรี ชั้น 2 โรงพยาบาลมหาวิทยาลัยพะเยา ทั้งนี้เพื่อให้บุคลากรใหม่มีความเข้าใจในวิสัยทัศน์ พันธกิจ ยุทธศาสตร์ของคณะแพทยศาสตร์ และเตรียมพร้อมสำหรับการปฏิบัติงานอย่างมีประสิทธิภาพต่อไป</p>



กิจกรรม / โครงการ	คณะแพทยศาสตร์ ได้จัดโครงการพัฒนาอาจารย์และบุคลากรด้านการใช้เทคโนโลยีเพื่อการเรียนการสอน
วัตถุประสงค์ :	วันที่ 14 สิงหาคม 2567 คณะแพทยศาสตร์ ได้จัดโครงการพัฒนาอาจารย์และบุคลากรด้านการใช้เทคโนโลยีเพื่อการเรียนการสอน : การใช้งานโปรแกรมระบบ Exam Plus (ระบบคลังข้อสอบ ระบบการจัดสอบ และระบบวิเคราะห์ข้อสอบ) ณ ห้องประชุมรวงผึ้ง โรงพยาบาลมหาวิทยาลัยพะเยา ซึ่งจัดขึ้นเพื่อให้อาจารย์และบุคลากรมีความรู้พื้นฐานเกี่ยวกับการใช้เทคโนโลยีเพื่อสร้างและพัฒนาสื่อการเรียนการสอน สามารถใช้โปรแกรมคลังข้อสอบออนไลน์ได้อย่างมีประสิทธิภาพ รวมถึงสามารถผลิตสื่อการเรียนการสอนและคลังข้อสอบด้วยเทคโนโลยีได้อย่างสร้างสรรค์ และประยุกต์ใช้ได้เหมาะสม





กิจกรรม / โครงการ	คณะแพทยศาสตร์ ได้จัดโครงการอบรมการทบทวนวรรณกรรมอย่างมีระบบและการวิเคราะห์ห้อภิมาณ (Systematic Review and Meta-analysis)
วัตถุประสงค์ :	<p>ในวันที่ 19 - 20 สิงหาคม 2567 คณะแพทยศาสตร์ ได้จัดโครงการอบรมการทบทวนวรรณกรรมอย่างมีระบบและการวิเคราะห์ห้อภิมาณ (Systematic Review and Meta-analysis) โดยนายแพทย์วงษ์วัชรินทร์ เหลี่ยมรุ่งเรือง รองคณบดีฝ่ายวิจัยและบริการวิชาการ กล่าวเปิดโครงการ และได้รับเกียรติ รองศาสตราจารย์ ดร.ภก. สุธศักดิ์ เสาแก้ว คณบดีคณะเภสัชศาสตร์ มหาวิทยาลัยพะเยา เป็นวิทยากรให้ความรู้ในครั้งนี้ ณ ห้องประชุมศาสตราจารย์พิเศษ ดร.มณฑล สงวนเสริมศรี ชั้น 2 โรงพยาบาลมหาวิทยาลัยพะเยา</p> <p>ซึ่งการอบรมนี้มุ่งเน้นการเสริมสร้างความรู้และทักษะให้กับนักวิจัยและบุคลากรด้านการวิจัยเกี่ยวกับวิธีการทบทวนวรรณกรรมและการวิเคราะห์ผลวิจัยอย่างเป็นระบบ ในหัวข้อ แนวทางการทบทวนวรรณกรรมอย่างมีระบบ, การคำนวณขนาดอิทธิพล (Effect size), การวิเคราะห์การรวมผลการศึกษา (combining studies), และการวิเคราะห์ห้อภิมาณแบบไวต่อการเปลี่ยนแปลง (sensitivity analysis) โดยโครงการนี้จะช่วยเสริมสร้างความสามารถในการวิจัยของบุคลากรคณะแพทยศาสตร์ รวมถึงเพิ่มศักยภาพในการทบทวนวรรณกรรมและการวิเคราะห์ข้อมูล เพื่อให้สามารถตอบโจทย์ปัญหาวิจัยที่ซับซ้อนได้อย่างมีประสิทธิภาพและมีมาตรฐานสากลต่อไป</p>



กิจกรรม / โครงการ	คณะแพทยศาสตร์ ขอแสดงความยินดีและมอบรางวัลให้กับบุคลากรที่มีผล BMI ยอดเยี่ยม ในโครงการ Good Health and Well – Being : BMI Challenge
วัตถุประสงค์ :	วันที่ 21 สิงหาคม 2567 ศาสตราจารย์ นายแพทย์สุกิจ พันธุ์พิมานมาศ คณบดีคณะแพทยศาสตร์ มอบรางวัลให้กับบุคลากรคณะแพทยศาสตร์ ที่มีผล BMI ยอดเยี่ยม ในโครงการเสริมสร้างสุขภาพที่ดีในองค์กร (Good Health and Well – Being : BMI Challenge) ประจำปี 2567 ณ ห้องฟิตเนส อาคารพิเคราะห์โรค ชั้น 2 โรงพยาบาลมหาวิทยาลัยพะเยา ซึ่งกิจกรรมดังกล่าว เริ่มตั้งแต่วันที่ 24 กรกฎาคม 2567 - 22 สิงหาคม 2567 โดยแบ่งกลุ่มผู้ได้รับรางวัลออกเป็น 3 กลุ่ม ได้แก่ กลุ่ม over weight, กลุ่ม normal weight และกลุ่ม under weight ดังนี้

