



แผนการบริหารและพัฒนาบุคคล คณะแพทยศาสตร์
มหาวิทยาลัยพะเยา
ประจำปีงบประมาณ 2568
(1 ตุลาคม 2567 – 30 กันยายน 2568)

โดย
คณะแพทยศาสตร์ มหาวิทยาลัยพะเยา

คำนำ

แผนการบริหารและพัฒนาบุคลากร คณะแพทยศาสตร์ มหาวิทยาลัยพะเยา ประจำปีงบประมาณ พ.ศ. 2568 (1 ตุลาคม 2567 – 30 กันยายน 2568) จัดทำขึ้น เพื่อใช้เป็นกรอบแนวทางด้านบริหารทรัพยากรบุคคลภายใต้กรอบแผนยุทธศาสตร์การพัฒนามหาวิทยาลัยพะเยา ประจำปีงบประมาณ พ.ศ. 2567-2570 ให้มีความเชื่อมโยง สอดคล้องและเป็นไปในทิศทางเดียวกับแผนยุทธศาสตร์ นโยบายของผู้บริหารคณะแพทยศาสตร์ มหาวิทยาลัยพะเยา ตลอดจนสถานการณ์ที่เป็นแปลงในทั้งภายในและภายนอกองค์กรโดยการมีส่วนร่วมของบุคลากรคณะแพทยศาสตร์ผ่านกระบวนการรับฟังความคิดเห็นจากผู้ปฏิบัติงานและพิจารณาสถานการณ์รอบด้านของผู้บริหารและบุคลากรภายในองค์กร

ปัจจุบัน คณะแพทยศาสตร์ มหาวิทยาลัยพะเยา ให้ความสำคัญกับทรัพยากรมนุษย์ ซึ่งเป็นทรัพยากรที่มีค่ามากที่สุด ที่จะทำให้องค์กรบรรลุผลตามเป้าหมายได้ แต่แต่ละคนมีความสามารถที่แตกต่างกัน ดังนั้นไม่สามารถนำมาทดแทนกันคนต่อคนได้ นอกจากนี้ยังต้องมีการฝึกฝนในแต่ละหน้าที่เพื่อหล่อหลอมให้เกิดเป็นบุคลากรที่มีความเชี่ยวชาญในการปฏิบัติงานด้านนั้น ๆ บุคลากรต้องมีคุณภาพและมีจำนวนที่เหมาะสม จึงทำให้การทำงานมีประสิทธิภาพ คณะแพทยศาสตร์จึงได้จัดทำแผนการบริหารและพัฒนาบุคลากร คณะแพทยศาสตร์ มหาวิทยาลัยพะเยา ประจำปีงบประมาณ พ.ศ. 2568 เพื่อเป็นแนวทางในการสรรหา บริหารจัดการ และพัฒนาความรู้ความสามารถบุคลากรสายวิชาการและสายสนับสนุน ให้สอดคล้องกับนโยบายการบริหารงานของคณะฯ สอดคล้องกับบริบทของคณะที่เปลี่ยนแปลงไป จำนวนนิสิตที่เพิ่มขึ้น ปริมาณงานที่เพิ่มขึ้น อีกทั้งมีความซับซ้อนมากขึ้น โดยพิจารณาจำนวนบุคลากรตามเกณฑ์มาตรฐานวิชาชีพของหลักสูตร ระเบียบข้อบังคับ ของมหาวิทยาลัยพะเยาและกระทรวงอุดมศึกษาและนวัตกรรม กำหนดไว้เป็นกรอบในการจัดหาและพัฒนาบุคลากรได้อย่างมีประสิทธิภาพ



(ศาสตราจารย์นายแพทย์สุกิจ พันธุ์พิมานมาศ)

คณบดีคณะแพทยศาสตร์

มหาวิทยาลัยพะเยา

บทที่ 1	4
บทนำ	4
1.1 หลักการและเหตุผล	4
1.2 วัตถุประสงค์	4
1.3 เป้าหมาย	4
1.4 วิธีการประมาณการ	5
1.5 ประโยชน์ที่คาดว่าจะได้รับ	5
1.6 ประวัติความเป็นมา	6
1.7 ปรัชญา ปณิธาน วิสัยทัศน์ พันธกิจ ค่านิยมร่วม สมรรถนะหลัก	8
1.8 แผนยุทธศาสตร์การพัฒนาคณะแพทยศาสตร์ ระยะ 5 ปี (ประจำปีงบประมาณ พ.ศ. 2568-2572)	9
1.9 โครงสร้างองค์กรคณะแพทยศาสตร์	11
บทที่ 2	14
อัตรากำลังด้านการบริหารทรัพยากรบุคคล คณะแพทยศาสตร์	14
บทที่ 3	18
แผนพัฒนาบุคลากรคณะแพทยศาสตร์ มหาวิทยาลัยพะเยา พ.ศ. 2567	18
วัตถุประสงค์	18
3.1 แผนพัฒนาบุคลากรระยะสั้น จำนวน 1 ปี	20
3.2 แผนการพัฒนาบุคลากรระยะยาว 4 ปี พ.ศ.2567-2570	24

บทที่ 1

บทนำ

1.1 หลักการและเหตุผล

พระราชบัญญัติระเบียบข้าราชการพลเรือนในสถาบันอุดมศึกษา พ.ศ. 2548 มาตรา 20 กำหนดให้สภาสถาบันอุดมศึกษา กำหนดกรอบของตำแหน่ง จำนวนข้าราชการพลเรือนในสถาบันอุดมศึกษาที่พึงมีในสถาบันอุดมศึกษา รวมทั้งภาระหน้าที่ความรับผิดชอบของตำแหน่ง และคุณสมบัติเฉพาะตำแหน่ง โดยให้กำหนดคราวละ 4 ปี และต้องคำนึงถึงควมมีประสิทธิภาพ ความไม่ซ้ำซ้อน ความประหยัด และสอดคล้องกับหลักเกณฑ์ วิธีการและเงื่อนไขที่ ก.พ.อ. กำหนด

คณะแพทยศาสตร์ มหาวิทยาลัยพะเยา ได้จัดทำแผนอัตรากำลังในช่วงปีงบประมาณ พ.ศ. 2568 ขึ้น เพื่อให้การบริหารจัดการบุคลากรบรรลุดำเนินการที่ตรงตามความต้องการ และคณะฯ สามารถปฏิบัติงานได้อย่างคล่องตัว มีประสิทธิภาพ เพื่อนำไปสู่การเป็น โรงเรียนแพทย์ชั้นนำของล้านนาตะวันออก จึงจำเป็นต้องวางแผนความต้องการบุคลากรที่จะเข้ามาปฏิบัติงานในตำแหน่งต่าง ๆ รวมทั้งปรับขนาดกำลังคนให้เหมาะสม เพื่อให้มีการใช้กำลังคนที่มีอยู่อย่างคุ้มค่าและเกิดประโยชน์สูงสุด

1.2 วัตถุประสงค์

- 1) เพื่อเป็นแนวทางในการดำเนินการวางแผนการจัดหาบุคลากรของคณะแพทยศาสตร์ มหาวิทยาลัยพะเยา อย่างเหมาะสม มีประสิทธิภาพสูงสุด และบรรลุผลตามนโยบายการพัฒนาคณะฯ และนโยบายการสรรหากาจารย์
- 2) เพื่อใช้เป็นเครื่องมือในการพิจารณาควบคุม และจัดสรรอัตรากำลังแก่หน่วยงานภายในคณะฯ ให้เป็นไปตามเป้าหมายของแผนพัฒนาคณะฯ
- 3) เพื่อใช้เป็นแนวทางในการบริหารงานบุคคลให้สอดคล้องกับภารกิจ และงบประมาณของคณะฯ

1.3 เป้าหมาย

เมื่อสิ้นสุดแผนบริหารกรอบอัตรากำลังฉบับนี้แล้วคาดว่าจะบรรลุเป้าหมาย ดังนี้

โดยกรอบอัตรากำลังที่ถือครองปัจจุบัน ณ เดือนกุมภาพันธ์ 2568 เป็นจำนวนทั้งสิ้น 59 อัตรา โดยมีรายละเอียดดังนี้ (ไม่นับรวม โรงพยาบาลมหาวิทยาลัยพะเยา)

- 1.1) บุคลากรสายวิชาการ ปฏิบัติงาน จำนวน 35 คน และลาศึกษาต่อ จำนวน 5 คน
- 1.2) บุคลากรสายสนับสนุน ปฏิบัติงาน จำนวน 6 คน และลาศึกษาต่อ จำนวน 13 คน

คณะฯ ใช้แผนบริหารกรอบอัตรากำลังในช่วง 7 ปี (พ.ศ. 2567-2571) สำหรับการพัฒนาสมรรถนะ (Competency) การปฏิบัติงานด้านวิชาการ และด้านสนับสนุนวิชาการ เพื่อนำไปสู่การจัดการศึกษาอย่างมีคุณภาพและได้มาตรฐาน

1.4 วิธีการประมาณการ

การประมาณการความต้องการบุคลากรของคณะฯ ในช่วงปีงบประมาณ พ.ศ.2568 คณะกรรมการฯ ได้มีแนวทางในการประมาณการจำนวนบุคลากรดังต่อไปนี้

1) บุคลากรสายวิชาการ

1.1) หลักสูตรแพทยศาสตรบัณฑิต

1.1.1) จำนวนอัตรากำลังโดยใช้หลักการข้อบังคับของสภาวิชาชีพ (แพทยสภา) ตามเกณฑ์แพทยสภา¹ ว่าด้วยการขอเปิดดำเนินการหลักสูตรแพทยศาสตรบัณฑิต จำนวนอาจารย์ประจำหลักสูตร ให้ใช้อัตราส่วน อาจารย์ : นิสิต 1 : 4 (ทุกชั้นปี ตลอดหลักสูตร)

1.2) หลักสูตรวิทยาศาสตร์บัณฑิต (ปฏิบัติการการแพทย์ฉุกเฉิน)

1.2.1) จำนวนอัตรากำลังโดยใช้หลักเกณฑ์และเงื่อนไขการรับรององค์กร หรือสถาบันการศึกษาตามสถาบันการแพทย์ฉุกเฉินแห่งชาติ (สพฉ.)² สัดส่วนอาจารย์ ต่อนักศึกษา ในภาพรวมกำหนด ดังนี้คือ

- สัดส่วนอาจารย์เต็มเวลาหรือเทียบเท่า ๑ คน ต่อ นักศึกษาไม่มากกว่า ๖ คน
- การฝึกภาคปฏิบัติทั่วไป อาจารย์เต็มเวลาหรือเทียบเท่า ๑ คน ต่อ นักศึกษา ไม่มากกว่า ๘ คน
- การฝึกปฏิบัติการแพทย์ขั้นสูง แพทย์อำนวยการปฏิบัติการฉุกเฉิน ๑ คน ต่อนักศึกษาไม่มากกว่า ๖ คน

2) บุคลากรสายสนับสนุน

เนื่องจากคณะฯ มีการจัดการศึกษาที่จำเป็นต้องใช้บุคลากรสายสนับสนุนที่มีทักษะความรู้เฉพาะด้าน เช่น ด้านแพทยศาสตรศึกษา ด้านการประกันคุณภาพการศึกษา ด้านงานวิจัย ด้านการบริหาร และบุคลากรที่ต้องปฏิบัติงานในห้องทดลอง ห้องปฏิบัติการ คณะกรรมการจึงกำหนดให้มี จำนวนบุคลากรสายสนับสนุนอย่างน้อยร้อยละ 50 ของบุคลากรสายวิชาการ ทั้งนี้ขึ้นกับภาระงานของบุคลากรสายสนับสนุนอีกครั้ง

1.5 ประโยชน์ที่คาดว่าจะได้รับ

1) คณะฯ มีกรอบการบรรจุบุคลากรตามความต้องการกำลังคน และใช้เป็นกรอบในการบริหารงานบุคคลในช่วงปีงบประมาณ พ.ศ. 2568

^๑ ประกาศแพทยสภา ที่ ๗๖/๒๕๖๖ เรื่อง หลักเกณฑ์การขอเปิดดำเนินการ/ปรับปรุงหลักสูตรแพทยศาสตรบัณฑิตและรับรองสถาบันผลิตแพทย์ พ.ศ. ๒๕๖๖, <https://tmc.or.th/Media/media-๒๐๒๓-๐๙-๐๘-๐๑-๑๗-๕๙.pdf>

^๒ กฎหมาย ประกาศ หลักเกณฑ์ เงื่อนไข และวิธีการเกี่ยวกับการศึกษาฝึกอบรมและการให้ประกาศนียบัตรผู้ปฏิบัติการฉุกเฉิน, สถาบันการแพทย์ฉุกเฉินแห่งชาติ, https://www.niems.go.th/๑/upload/migrate/file/๒๕๖๑๑๐๐๒๑๓๓๓๔๐๕๒๕๐_๖RHffdgZopi๖OtZa.pdf.

2) คณะได้แผนกำลังคนเป็นเครื่องมือในการพิจารณาการจัดสรรอัตรากำลังและกำกับการ ปฏิบัติงานของหน่วยงานภายในคณะฯ ให้เป็นไปตามเป้าหมายของแผนพัฒนาคณะฯ

3) คณะฯมีฐานข้อมูลในการพัฒนาทรัพยากรบุคคลเช่น การศึกษาต่อ วิจัย ฝึกอบรมและดูงานที่เป็นรูปธรรมมากขึ้น

4) หน่วยงานภายในคณะฯ ใช้เป็นแนวทางในการปฏิบัติงานด้านการบริหารทรัพยากรบุคลากรการจัดสรรงบประมาณได้สอดคล้องกัน

1.6 ประวัติความเป็นมา

คณะแพทยศาสตร์ ได้จัดตั้งขึ้นเมื่อวันที่ 1 ธันวาคม 2551 ในนาม “สำนักวิชาแพทยศาสตร์” สังกัด มหาวิทยาลัยนเรศวร พะเยา ภายใต้การบริหารของ ดร.วีระชัย ณ นคร เป็นผู้อำนวยการมหาวิทยาลัยนเรศวร พะเยา ผู้บริหารคนแรกของสำนักวิชาแพทยศาสตร์ คือ นายแพทย์วิชัย เทียนถาวร ดำรงตำแหน่ง หัวหน้าสำนักวิชาแพทยศาสตร์ ได้รับโอนนิสิตหลักสูตรสาธารณสุขศาสตรบัณฑิต สาขาวิชาสาธารณสุขศาสตร์ ชั้นปีที่ 2 จำนวน 93 คน และนิสิตหลักสูตรวิทยาศาสตรบัณฑิต สาขาวิชาสาธารณสุขศาสตร์ ชั้นปีที่ 1 จำนวน 150 คน จากสำนักวิชาสหเวชศาสตร์ รวมมีนิสิตในสังกัด จำนวน 243 คน มีบุคลากรสายวิชาการ จำนวน 10 คน และบุคลากรสายสนับสนุน จำนวน 3 คน รวมบุคลากรทั้งสิ้น จำนวน 13 คน โดยตั้งเป้าหมายพัฒนาหลักสูตรด้านสาธารณสุขศาสตร์ให้ได้มาตรฐานเทียบเท่าคณะสาธารณสุขศาสตร์ มหาวิทยาลัยมหิดล และด้านแพทยศาสตร์ให้ได้มาตรฐานเทียบเท่าคณะแพทยศาสตร์ศิริราช และได้แต่งตั้งคณะแพทยศาสตร์ศิริราชเป็นสถาบันที่เลี้ยงการผลิตแพทย์

เมื่อวันที่ 12 กรกฎาคม 2553 พระบาทสมเด็จพระเจ้าอยู่หัวภูมิพลอดุลยเดช ได้มีพระบรมราชโองการโปรดเกล้าฯ ให้ตราพระราชบัญญัติมหาวิทยาลัยพะเยา พ.ศ. 2553 ขึ้น และประกาศในราชกิจจานุเบกษา เมื่อวันที่ 16 กรกฎาคม 2553 ภายใต้การบริหารของศาสตราจารย์เกียรติคุณ คุณหญิงไขศรี ศรีอรุณ นายกสภามหาวิทยาลัย และศาสตราจารย์พิเศษ ดร.มณฑล สงวนเสริมศรี อธิการบดีมหาวิทยาลัยพะเยา สมัยแรก สำนักวิชาแพทยศาสตร์ ได้เปลี่ยนชื่อเป็น “คณะแพทยศาสตร์” โดยมีนายแพทย์วิชัย เทียนถาวร เป็นคนบัตินคณะแพทยศาสตร์คนแรก คณะแพทยศาสตร์ได้มีการพัฒนาและปรับปรุงหลักสูตรเดิมให้มีความทันสมัยสอดคล้องกับความต้องการของตลาดแรงงาน และสร้างหลักสูตรใหม่เพื่อรองรับการผลิตบุคลากรด้านสาธารณสุขให้ครอบคลุมทุกสาขาวิชาชีพ และเมื่อวันที่ 11 พฤศจิกายน 2553 คณะกรรมการแพทยสภา ในการประชุมครั้งที่ 11/2553 มีมติรับรองหลักสูตรแพทยศาสตร์ของคณะแพทยศาสตร์ มหาวิทยาลัยพะเยา เป็นโรงเรียนแพทย์แห่งที่ 19 ของประเทศไทย

คณะแพทยศาสตร์ ได้จัดการเรียนการสอน ใน 2 กลุ่มวิชา ได้แก่ กลุ่มวิชาด้านสาธารณสุขศาสตร์ และกลุ่มวิชาด้านเวชศาสตร์ รวมจำนวนหลักสูตรที่จัดการเรียนการสอนทั้งสิ้น 10 หลักสูตร แบ่งเป็นหลักสูตรในระดับปริญญาตรี จำนวน 8 หลักสูตร หลักสูตรควบระดับปริญญาตรี 2 ปริญญา จำนวน 8 หลักสูตร ระดับปริญญาโท จำนวน 1 หลักสูตร และหลักสูตรระดับปริญญาเอก 1 หลักสูตร โดยมีรายละเอียด ดังนี้

หลักสูตรระดับปริญญาตรี จำนวน 8 หลักสูตร ประกอบด้วย

1. หลักสูตรแพทยศาสตรบัณฑิต
2. หลักสูตรสาธารณสุขศาสตรบัณฑิต สาขาวิชานามัยชุมชน
3. หลักสูตรวิทยาศาสตร์บัณฑิต สาขาวิชานามัยสิ่งแวดล้อม
4. หลักสูตรวิทยาศาสตร์บัณฑิต สาขาวิชาอาชีวอนามัยและความปลอดภัย
5. หลักสูตรวิทยาศาสตร์บัณฑิต สาขาวิชาปฏิบัติการฉุกเฉินการแพทย์
6. หลักสูตรวิทยาศาสตร์บัณฑิต สาขาวิชาการส่งเสริมสุขภาพ
7. หลักสูตรการแพทย์แผนไทยประยุกต์บัณฑิต
8. หลักสูตรการแพทย์แผนจีนบัณฑิต

หลักสูตรระดับบัณฑิตศึกษา จำนวน 2 หลักสูตร ประกอบด้วย

1. หลักสูตรสาธารณสุขศาสตรมหาบัณฑิต
2. หลักสูตรสาธารณสุขศาสตรดุษฎีบัณฑิต

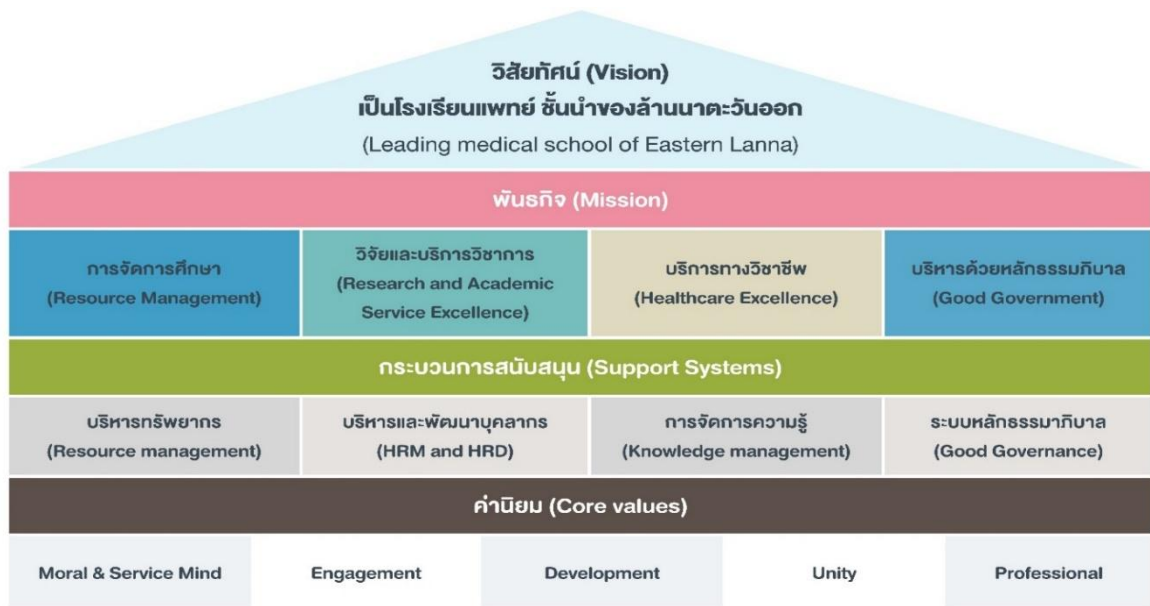
หลักสูตรควบระดับปริญญาตรี 2 ปริญญา จำนวน 8 หลักสูตร ประกอบด้วย

1. หลักสูตรสาธารณสุขศาสตรบัณฑิต สาขาวิชานามัยชุมชน คู่กับ หลักสูตรนิติศาสตรบัณฑิต
2. หลักสูตรสาธารณสุขศาสตรบัณฑิต สาขาวิชานามัยชุมชน คู่กับ หลักสูตรนิติศาสตรบัณฑิต
3. หลักสูตรวิทยาศาสตร์บัณฑิต สาขาวิชานามัยสิ่งแวดล้อม คู่กับ หลักสูตรนิติศาสตรบัณฑิต
4. หลักสูตรวิทยาศาสตร์บัณฑิต สาขาวิชาอนามัยสิ่งแวดล้อม คู่กับ หลักสูตรเศรษฐศาสตรบัณฑิต
5. หลักสูตรวิทยาศาสตร์บัณฑิต สาขาวิชาอาชีวอนามัยและความปลอดภัย คู่กับ หลักสูตรเศรษฐศาสตรบัณฑิต
6. หลักสูตรวิทยาศาสตร์บัณฑิต สาขาวิชาอาชีวอนามัยและความปลอดภัย คู่กับ หลักสูตรวิศวกรรมศาสตรบัณฑิต สาขาวิศวกรรมสิ่งแวดล้อม
7. หลักสูตรวิทยาศาสตร์บัณฑิต สาขาวิชาการส่งเสริมสุขภาพ คู่กับ หลักสูตรเศรษฐศาสตรบัณฑิต
8. หลักสูตรการแพทย์แผนจีนบัณฑิต คู่กับ หลักสูตรศิลปศาสตรบัณฑิต (ภาษาจีน)

เมื่อวันที่ 31 ตุลาคม พ.ศ. 2563 ตามมติที่ประชุมสภามหาวิทยาลัยพะเยา ในคราวประชุม ครั้งที่ 7/2563 มีมติมอบให้คณะแพทยศาสตร์ ดำเนินการจัดทำโครงสร้างของคณะแพทยศาสตร์ โดยให้แยกหลักสูตรสาธารณสุขศาสตร์ออกจากหลักสูตรแพทยศาสตร์ และในคราวประชุม ครั้งที่ 8/2563 วันที่ 19 ธันวาคม พ.ศ. 2563 มีมติอนุมัติให้จัดตั้งคณะสาธารณสุขศาสตร์

เมื่อวันที่ 1 มกราคม พ.ศ. 2564 สภามหาวิทยาลัยพะเยา ได้มีมติให้ปรับปรุงโครงสร้างคณะแพทยศาสตร์ พร้อมทั้งจัดตั้งคณะสาธารณสุขศาสตร์แยกออกจากคณะแพทยศาสตร์ ปัจจุบันคณะแพทยศาสตร์ ได้มีการจัดการเรียนการสอน 2 หลักสูตร ได้แก่ หลักสูตรแพทยศาสตรบัณฑิต และหลักสูตรวิทยาศาสตร์บัณฑิต สาขาวิชาปฏิบัติการฉุกเฉินการแพทย์

ตารางที่ 1 เป้าหมายการดำเนินงานตามพันธกิจของคณะแพทยศาสตร์



1.7 ปรัชญา ปณิธาน วิสัยทัศน์ พันธกิจ ค่านิยมร่วม สมรรถนะหลัก

วิสัยทัศน์ (vision)

เป็นโรงเรียนแพทย์ ชั้นนำของล้านนาตะวันออก (Leading medical school of Eastern Lanna)

เป้าประสงค์ : ผลิตแพทย์ที่มีภูมิปัญญา และจิตอาสา ที่เป็นผู้นำด้านการดูแลสุขภาพแบบองค์รวม

พันธกิจ (Mission)

1. การเรียนการสอนเพื่อผลิตบัณฑิตทางด้านการแพทย์ ที่มีภูมิปัญญาและจิตอาสา เป็นผู้นำด้านการดูแลสุขภาพแบบองค์รวม
2. สร้างงานวิจัยและนวัตกรรม ด้านแพทยศาสตรศึกษาและวิทยาศาสตร์สุขภาพ ในระดับชาติและนานาชาติ
3. บริการทางวิชาการ บริการวิชาชีพ และประยุกต์ใช้เทคโนโลยี เพื่อยกระดับคุณภาพชีวิตของชุมชนและสังคมอย่างยั่งยืน
4. ทำนุบำรุงศิลปวัฒนธรรมท้องถิ่นและร่วมสืบสานประเพณี ความเป็นไทย
5. บริหารด้วยหลักธรรมาภิบาล และส่งเสริมการมีส่วนร่วมของบุคลากรและชุมชน

ปรัชญา (Philosophy)

ความสำเร็จที่แท้จริงอยู่ที่การนำความรู้ไปประยุกต์ใช้เพื่อประโยชน์สุข แก่มวลมนุษยชาติ (true success is application of learning to the benefit of mankind)

ปณิธาน (Determination) :

ปัญญาและการอุทิศตนเพื่อสุขภาวะที่ดีของชุมชน (Wisdom and dedication for community well being)

ค่านิยมร่วม (Core Values) :

MED UP (School of Medicine, University of Phayao)

M : Moral and service mind เป็นผู้มีคุณธรรมจริยธรรมแห่งวิชาชีพ , จิตอาสา จิตบริการ

E : Engagement ผูกพัน และรักดีต่อองค์กร

D : Development พัฒนาความรู้ความสามารถด้านวิชาชีพอย่างต่อเนื่อง

U : Unity ทักษะการทำงานเป็นทีมและการมีส่วนร่วมจากทุกองค์กร

P : Professional มีความเชี่ยวชาญในการดูแลสุขภาพแบบองค์รวม

สมรรถนะหลักของสถาบัน (Core Competency) :

มีจิตอาสาและมีความเชี่ยวชาญในการใช้ภูมิปัญญา ดูแลสุขภาพแบบองค์รวม

1.8 แผนยุทธศาสตร์การพัฒนาคณะแพทยศาสตร์ ระยะ 5 ปี (ประจำปีงบประมาณ พ.ศ. 2568-2572)

ประเด็นยุทธศาสตร์ที่ 1 การพัฒนากำลังคนที่มีสมรรถนะและทักษะแห่งอนาคต

ประเด็นยุทธศาสตร์ที่ 2 การสร้างงานวิจัยนวัตกรรม และการบริการวิชาการ เพื่อพัฒนาชุมชนและสังคม

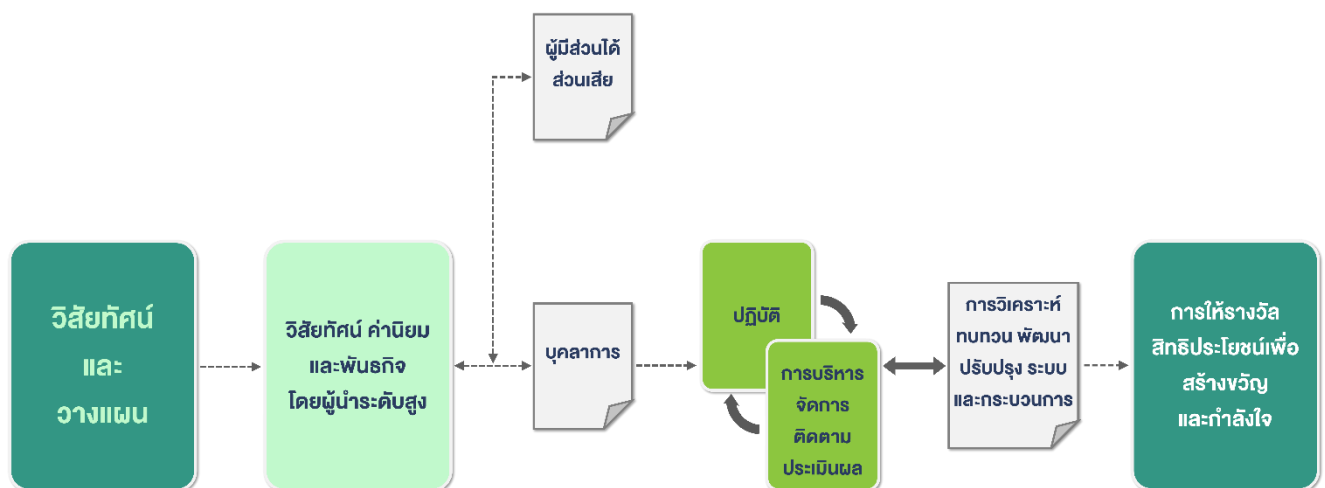
ประเด็นยุทธศาสตร์ที่ 3 การบริการทางการแพทย์ เพื่อยกระดับสุขภาพที่ดีของชุมชน

ประเด็นยุทธศาสตร์ที่ 4 การพัฒนาระบบบริหารจัดการที่ทันสมัย มีประสิทธิภาพโปร่งใส และมีธรรมาภิบาล

ตารางที่ 2 กระบวนการวางแผนยุทธศาสตร์ คณะแพทยศาสตร์

ขั้นตอน	ช่วงเวลา	รายละเอียด	ผู้รับผิดชอบ	ผลลัพธ์
1.กระบวนการจัดทำแผนกลยุทธ์	มิ.ย. – ก.ค.	ระดมสมอง รวบรวมข้อมูล ผลการดำเนินการ วิเคราะห์ ปัจจัยภายในและภายนอก ทบทวนวิสัยทัศน์ พันธกิจ	คณะกรรมการประจำคณะ ผู้บริหารหน่วยงาน ทั้งสำนักงาน คณะแพทย์และโรงพยาบาล	แผนยุทธศาสตร์ ปี 2568 - 2572
2.กำหนดแผนปฏิบัติการและตัวชี้วัด	ก.ค. – ส.ค.	นำแผนกลยุทธ์มาจัดทำแผนปฏิบัติการประจำปี พรช	คณบดี รองคณบดี ผู้ช่วยคณบดี	แผนปฏิบัติการและตัวชี้วัด ปีงบประมาณ 2568 (ระยะ 1 ปี)

ขั้นตอน	ช่วงเวลา	รายละเอียด	ผู้รับผิดชอบ	ผลลัพธ์
		พร้อมทั้งกำหนดตัวชี้วัดความสำเร็จ		
3. ถ่ายทอดเป้าหมายและดำเนินการตามแผนปฏิบัติการประจำปี	ต.ค. – ส.ค.	ดำเนินการตามแผนปฏิบัติการและการถ่ายทอดทิศทางและเป้าหมายที่สำคัญของคณะผู้ปฏิบัติงาน, นิสิต และผู้มีส่วนได้ส่วนเสียทุกระดับ	ผู้บริหารคณะฯ หัวหน้าโครงการตามแผนปฏิบัติการ	ผลลัพธ์ตามตัวชี้วัดของโครงการฯ
4. ทบทวน ติดตาม ประเมินผลและการปรับปรุงแก้ไข	ทุก 6 เดือน	นำผลลัพธ์ของโครงการต่าง ๆ มาวิเคราะห์ ประเมินผล และร่วมกันหาแนวทางปรับปรุงแก้ไขในปีถัดไป, จัดทำรายงานผลการดำเนินงานระดับคณะ	ผู้บริหารคณะฯ หัวหน้าโครงการ, งานนโยบายและแผน	รายงานการติดตามผลการดำเนินการ รอบ 6 และ 12 เดือนของคณะ, รายงานผลประกอบการของโรงพยาบาล (นำไปสู่ขบวนการ PDCA ที่ชัดเจน)



ดังนั้น คณะแพทยศาสตร์ จึงมีแผนที่พัฒนาบุคลากรสายวิชาการและสายสนับสนุนให้สอดคล้องเป็นไปตามประเด็นยุทธศาสตร์ของคณะแพทยศาสตร์และมหาวิทยาลัย เพื่อให้บรรลุตามเป้าหมายการดำเนินงานของคณะแพทยศาสตร์และมหาวิทยาลัย

1.9 โครงสร้างองค์การคณะแพทยศาสตร์

ในวันที่ 1 มกราคม 2564 สภามหาวิทยาลัยมีมติให้ปรับปรุงโครงสร้างโดยจัดตั้งคณะสาธารณสุขศาสตร์แยกออกจากคณะแพทยศาสตร์ โดยคณะแพทยศาสตร์มีคณบดีเป็นหัวหน้าส่วนงานขึ้นตรงกับอธิการบดี โครงสร้างการบริหารงานภายใน แบ่งเป็น 2 สำนักงานเพื่อการบริหารจัดการอย่างมีประสิทธิภาพ คือ

- 1) สำนักงานคณะแพทยศาสตร์ และ
- 2) สำนักงานโรงพยาบาล ซึ่งสำนักงานโรงพยาบาลนั้นอยู่ภายใต้การกำกับดูแลของผู้อำนวยการโรงพยาบาลมหาวิทยาลัยพะเยา

โดยทั้ง 2 สำนักงาน มีคณะกรรมการประจำคณะและคณะกรรมการบริหารโรงพยาบาลทำหน้าที่กำหนดนโยบายวางแผนการพัฒนาและการใช้งบประมาณของหน่วยงาน

คณะแพทยศาสตร์ มีรองคณบดีทั้งหมด 8 ฝ่าย คอยกำกับดูแลแต่ละด้าน ได้แก่

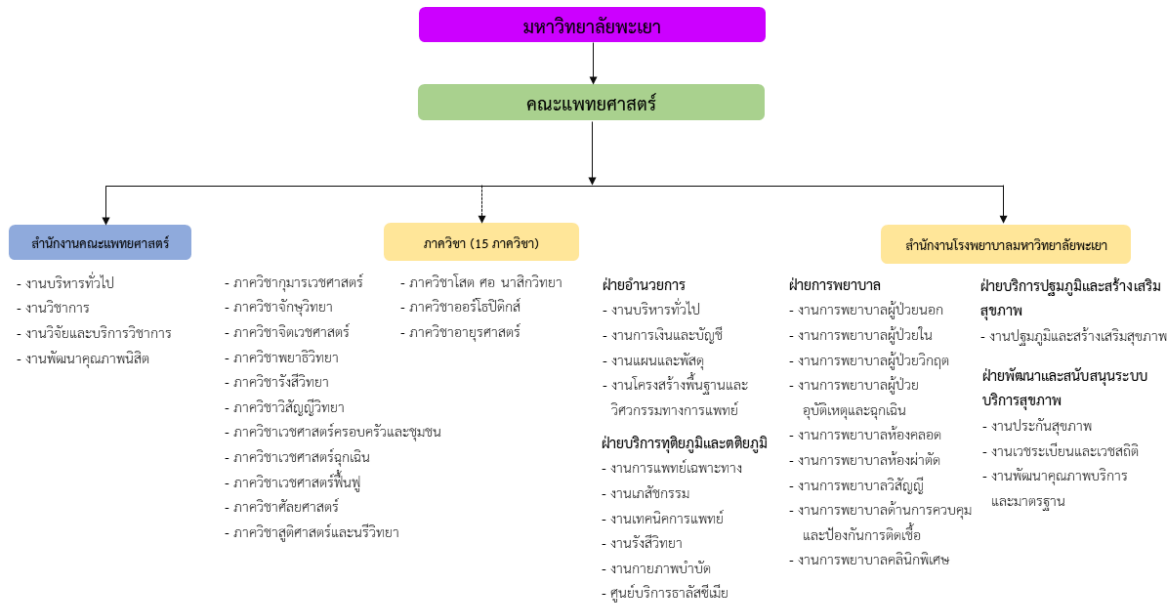
1. รองคณบดีฝ่ายวิชาการและพัฒนาคุณภาพนิสิต
2. รองคณบดีฝ่ายบริหาร
3. รองคณบดีฝ่ายวิจัยและบริการวิชาการ
4. รองคณบดีฝ่ายแพทยศาสตรศึกษาชั้นคลินิก โรงพยาบาลนครพิงค์
5. รองคณบดีฝ่ายแพทยศาสตรศึกษาชั้นคลินิก โรงพยาบาลพะเยา
6. รองคณบดีฝ่ายพัฒนาระบบบริการและสนับสนุนบริการสุขภาพ
7. รองคณบดีฝ่ายการทางแพทย์และสหวิชาชีพ
8. รองคณบดีฝ่ายบริการทางการแพทย์

คณะแพทยศาสตร์ มีผู้ช่วยคณบดีทั้งหมด 8 ฝ่าย ได้แก่

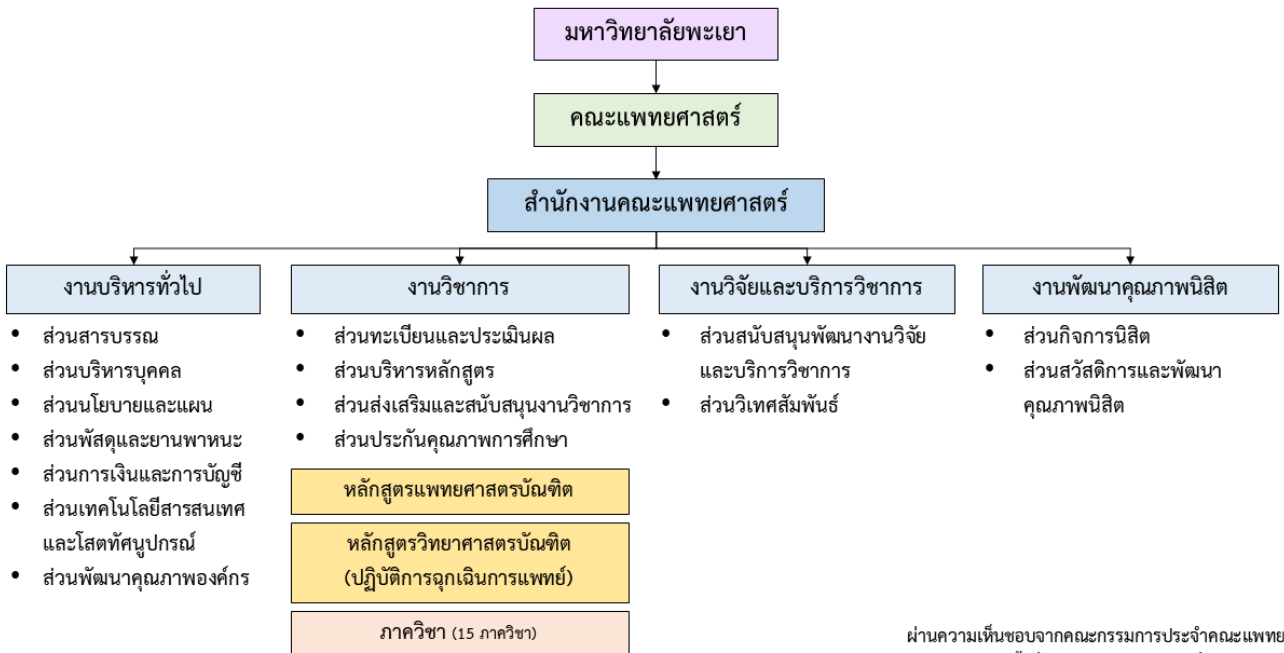
1. ผู้ช่วยคณบดีฝ่ายนโยบายและพัฒนาคุณภาพองค์กร
2. ผู้ช่วยคณบดีฝ่ายแพทยศาสตรศึกษา
3. ผู้ช่วยคณบดีฝ่ายวิจัย วิเทศสัมพันธ์และกิจการนิสิต
4. ผู้ช่วยคณบดีฝ่ายแพทยศาสตรศึกษาชั้นคลินิก โรงพยาบาลนครพิงค์
5. ผู้ช่วยคณบดีฝ่ายแพทยศาสตรศึกษาชั้นคลินิก โรงพยาบาลพะเยา
6. ผู้ช่วยคณบดีฝ่ายสื่อสารองค์กรและกิจการพิเศษ
7. ผู้ช่วยคณบดีฝ่ายการพยาบาล
8. ผู้ช่วยคณบดีฝ่ายบริการปฐมภูมิ

ทั้งนี้ ด้านการเรียนการสอน มีประธานหลักสูตร 2 หลักสูตร ได้แก่ หลักสูตรแพทยศาสตรบัณฑิต และหลักสูตรวิทยาศาสตรบัณฑิต (ปฏิบัติการฉุกเฉินการแพทย์)

1.9.1 โครงสร้างองค์กร

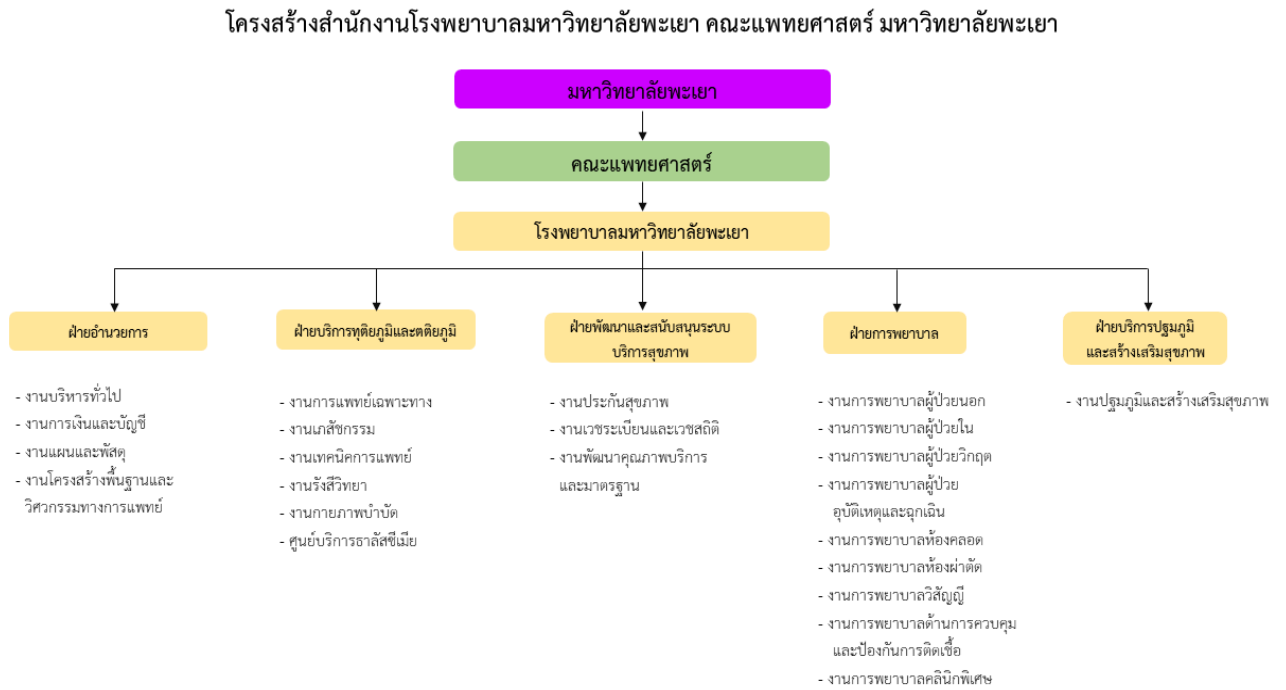


1.9.2 โครงสร้างองค์กรคณะแพทยศาสตร์ มหาวิทยาลัยพะเยา (สำนักงานคณะแพทยศาสตร์)



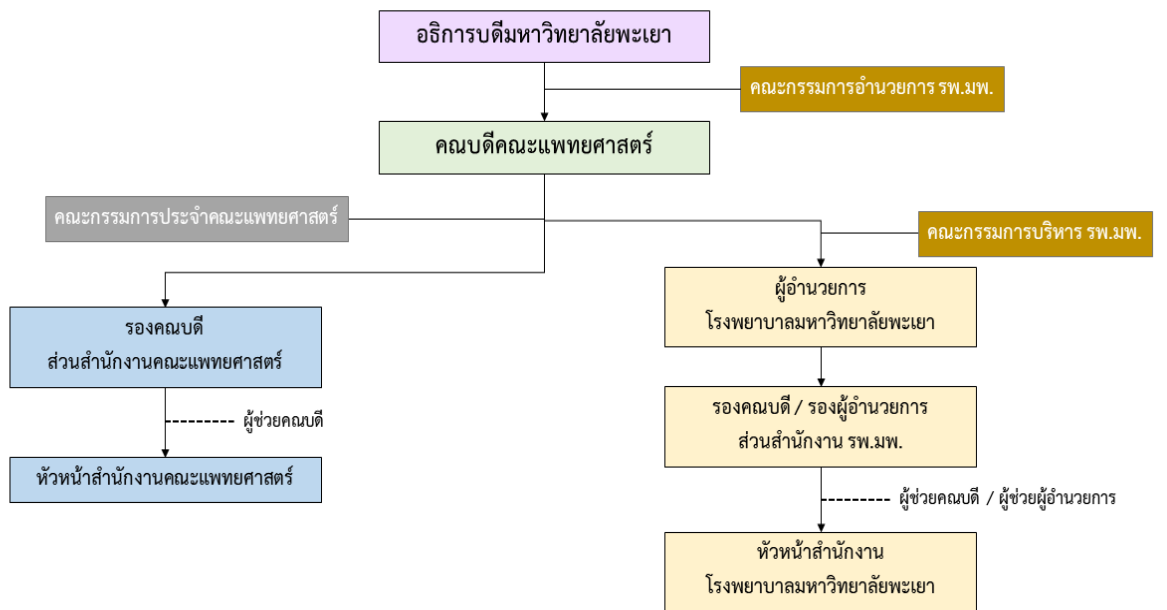
ผ่านความเห็นชอบจากคณะกรรมการประจำคณะแพทยศาสตร์ ครั้งที่ 3/2564 วันพฤหัสบดีที่ 18 มีนาคม 2564

1.9.3 โครงสร้างสำนักงานโรงพยาบาลมหาวิทยาลัยพะเยา คณะแพทยศาสตร์ มหาวิทยาลัยพะเยา



มติคณะกรรมการบริหารมหาวิทยาลัยพะเยา ในคราวประชุมครั้งที่ 92 (1/2566) เมื่อวันที่ 11 มกราคม พ.ศ. 2566

1.9.4 โครงสร้างสำนักงานโรงพยาบาลมหาวิทยาลัยพะเยา คณะแพทยศาสตร์ มหาวิทยาลัยพะเยา



ผ่านความเห็นชอบจากคณะกรรมการประจำคณะแพทยศาสตร์ ครั้งที่ 3/2564 วันพฤหัสบดีที่ 18 มีนาคม 2564

บทที่ 2

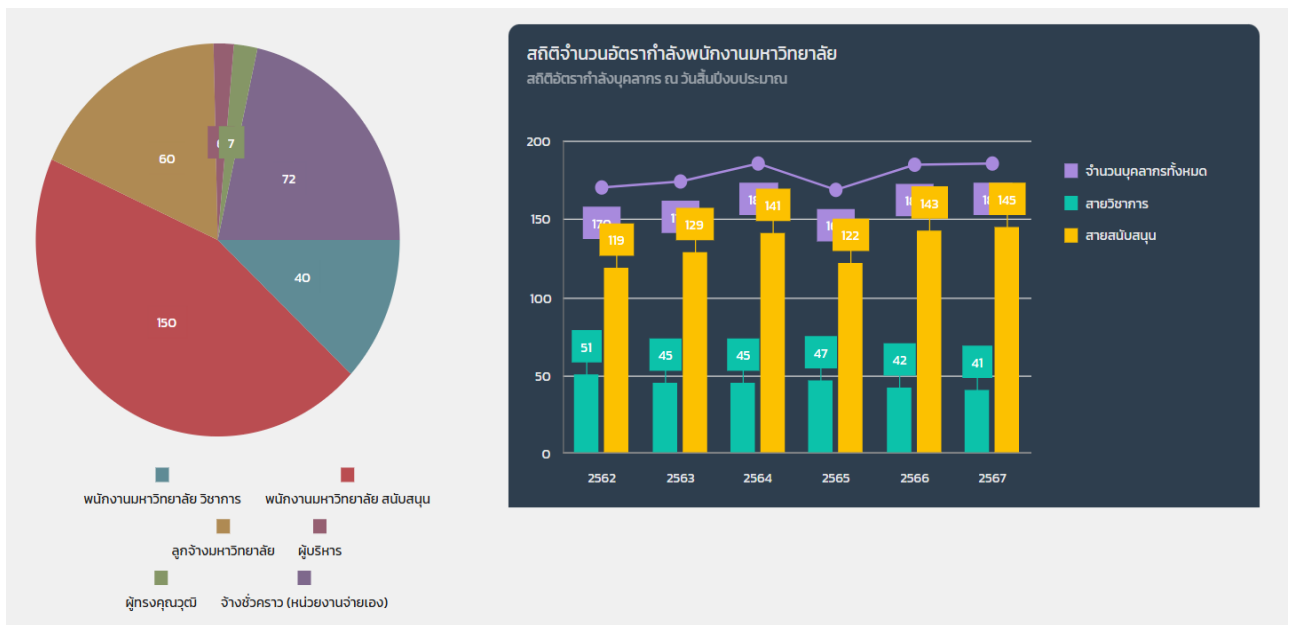
อัตรากำลังด้านการบริหารทรัพยากรบุคคล คณะแพทยศาสตร์

1.1 จำนวนอัตรากำลังบุคลากรสายวิชาการและสายสนับสนุน

คณะแพทยศาสตร์ มีเป้าหมายในการส่งเสริมสนับสนุนและพัฒนาอาจารย์ให้ใช้ความรู้และใช้ทักษะที่หลากหลายในการสอนเพื่อการพัฒนาผู้เรียนตามทักษะศตวรรษที่ 21 พัฒนารอบมาตรฐานวิชาชีพ อาจารย์ด้านการสอนของมหาวิทยาลัยพะเยา (UP Professional Standard Framework, UP-PSF) ส่งเสริมจัดการเรียนการสอนด้วยวิธีการเรียนรู้ที่หลากหลาย สร้างความรักในการเรียนรู้และพัฒนาตนเองอยู่ตลอดเวลา มีระบบการยกย่องหรือประกาศเกียรติคุณแก่อาจารย์ และการให้แรงจูงใจแก่อาจารย์ที่ได้รับตำแหน่งทางวิชาการ

ปัจจุบัน คณะแพทยศาสตร์ มหาวิทยาลัยพะเยา มีพนักงานสายวิชาการ จำนวนทั้งสิ้น 38 คน (ข้อมูล ณ เดือนมีนาคม 2568) จำแนกตามวุฒิการศึกษาและตำแหน่งทางวิชาการ ดังตารางต่อไปนี้

ตารางที่ 1 อัตรากำลังบุคลากรคณะแพทยศาสตร์



จากข้อมูลของบุคลากรทั้งหมดสรุปได้ดังนี้คือ

- บุคลากรสายวิชาการ จำนวน 40 คน บุคลากรสายสนับสนุน จำนวน 150 คน ลูกจ้างมหาวิทยาลัย 60 คน ผู้ทรงคุณวุฒิ จำนวน 7 คน จ้างชั่วคราวจำนวน 72 คนผู้บริหาร จำนวน 7 คน
- สถิติจำนวนอัตรากำลังพนักงานมหาวิทยาลัย ในปีงบประมาณ 2567
 - มีจำนวนทั้งหมด 186 ราย โดยแบ่งเป็นบุคลากรสายวิชาการ จำนวน 41 คน และบุคลากรสายสนับสนุน จำนวน 145 คน

ตารางที่ 3 จำนวนบุคลากรสายวิชาการและสายสนับสนุน สังกัดคณะแพทยศาสตร์ ณ วันที่ 1 มีนาคม 2567

บุคลากร	ประเภท			คุณวุฒิ				ความก้าวหน้าในสายงาน			
	ลูกจ้าง	พนง. มหาวิทยาลัย	ผู้ทรงคุณวุฒิ	ต่ำกว่าป.ตรี	ป.ตรี	ป.โท	ป.เอก				
1. สายวิชาการ								อ.	ผศ.	รศ.	ศ.
อาจารย์	-	34	1	-	-	1	34	30	4	-	1
ผู้ช่วยสอน	-	1	-	-	1	-	-				
2. สายสนับสนุน								ปฏิบัติ	ชำนาญ	ชำนาญ	เชี่ยวชาญ
- แพทย์	-	19	-	-	19	-	-	19	-	-	-
- พยาบาล	22	89	3	23	87	4	-	114	-	-	-
- เจ้าหน้าที่วิชาชีพ สาขาอื่น ๆ	13	24	1	4	32	2	-	38	-	-	-
- สำนักงาน คณะแพทยศาสตร์	13	15	-	1	23	4	-	31	-	-	-
รวม	48	182	5	28	162	11	34	232	4	0	1

ตารางที่ 4 บุคลากรสายวิชาการที่ปฏิบัติงาน

ภาควิชา	สายวิชาการ ปฏิบัติงาน ปี 2567	สายวิชาการ ปฏิบัติงาน ปี 2568	สายวิชาการ ปฏิบัติงาน ปี 2569	สายวิชาการ ปฏิบัติงาน ปี 2570
1. อายุรศาสตร์	7	11	12	13
2. ศัลยศาสตร์	1	2	2	3
3. กุมารเวชศาสตร์	4	4	4	4
4. สูตินรีเวชวิทยา	2	2	2	2
5. เวชศาสตร์ฉุกเฉิน	0	0	1	1

6. วิทยาศาสตร์ครอบครัว	1	1	1	2
7. จิตเวชศาสตร์	0	0	0	1
8. วิสัญญีวิทยา	3	3	3	3
9 .ออร์โธปิดิกส์	5	6	7	7
10. เวชศาสตร์ฟื้นฟู	0	1	1	1
11. โสต ศอ นาสิกวิทยา	3	3	3	3
12. จักษุวิทยา	1	2	3	3
13. รังสีวิทยาวินิจฉัย	2	2	2	2
14. รังสีรักษาและมะเร็งวิทยา	0	0	0	0
15. นิติเวชศาสตร์	0	0	0	0
16. พยาธิวิทยา	3	3	4	4
17. เวชศาสตร์ป้องกัน	1	1	1	1
18. ระบาดวิทยาคลินิก	0	0	1	1
รวมทั้งสิ้น	35	41	47	51

ตารางที่ 5 บุคลากรสายวิชาการและสายสนับสนุนที่ปฏิบัติงานและลาศึกษาต่อ

ภาควิชา	สายวิชาการ ปฏิบัติงาน	สายวิชาการ ลาศึกษาต่อ	สายสนับสนุน ปฏิบัติงาน	สายสนับสนุน ลาศึกษาต่อ	รวม
1. อายุรศาสตร์	7	3	0	4	14
2. ศัลยศาสตร์	1	0	3	1	5
3. กุมารเวชศาสตร์	4	0	0	0	4
4. สูตินรีเวชวิทยา	2	0	0	0	2
5. เวชศาสตร์ฉุกเฉิน	0	0	0	1	1
6. เวชศาสตร์ครอบครัว	1	0	3	1	5
7. จิตเวชศาสตร์	0	0	0	1	1
8. วิสัญญีวิทยา	3	0	0	0	3
9. ออร์โธปิดิกส์	5	1	0	1	7
10. เวชศาสตร์ฟื้นฟู	0	0	0	0	1
11. โสต ศอ นาสิกวิทยา	3	0	0	0	3
12. จักษุวิทยา	1	0	0	2	3
13. รังสีวิทยาวินิจฉัย	2	0	0	0	2
14. รังสีรักษาและมะเร็ง วิทยา	0	0	0	0	0
15. นิติเวชศาสตร์	0	0	0	0	0
16. พยาธิวิทยา	0	1	0	0	1
17. เวชศาสตร์ป้องกัน	1	0	0	0	1
18. ระบาดวิทยาคลินิก	0	0	0	1	1
รวมทั้งสิ้น	30	5	6	12	54

บทที่ 3

แผนการบริหารและพัฒนาบุคลากรคณะแพทยศาสตร์ มหาวิทยาลัยพะเยา พ.ศ. 2568

วัตถุประสงค์

1. เพื่อพัฒนาอาจารย์ ให้มีคุณวุฒิในระดับปริญญาเอกในทุกหลักสูตร/สาขาวิชา
2. เพื่อพัฒนาอาจารย์ ให้มีตำแหน่งทางตำแหน่งวิชาการเพิ่มขึ้น ทั้งศูนย์แพทยศาสตรศึกษาชั้นคลินิก โรงพยาบาลนครพิงค์ และ ศูนย์แพทยศาสตรศึกษาชั้นคลินิก โรงพยาบาลพะเยา
3. พัฒนาบุคลากรสายสนับสนุนให้เข้าสู่ตำแหน่งชำนาญงานและชำนาญงานพิเศษ
4. วางแผนบุคลากรสายวิชาการและสนับสนุนให้เพียงพอต่อการดำเนินกิจกรรมต่างๆ ตามพันธกิจของคณะแพทยศาสตร์
5. เพื่อเสริมสร้างการบริหารงานภายในคณะแพทยศาสตร์ให้มีประสิทธิภาพและโปร่งใส เป็นไปตามหลักธรรมาภิบาลและสามารถตรวจสอบได้

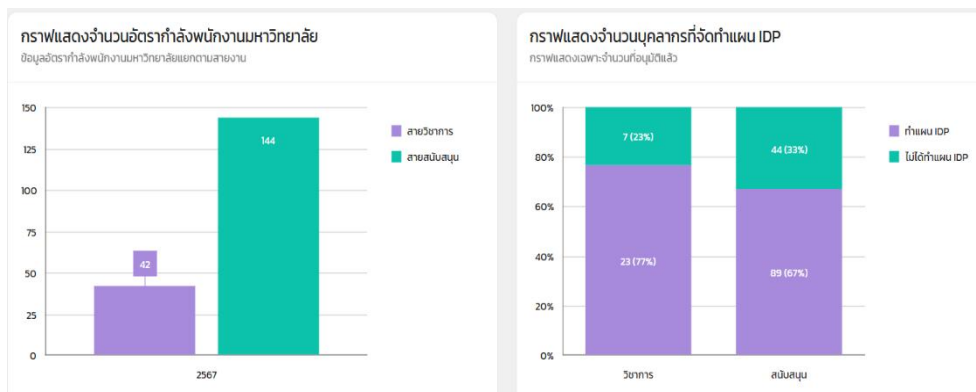
แผนการพัฒนาบุคลากรคณะแพทยศาสตร์ พ.ศ. 2567 -2570 มีจำนวน 3 ระยะ คือ

1. แผนพัฒนาบุคลากรระยะสั้น จำนวน 1 ปี
2. แผนพัฒนาบุคลากรระยะยาว จำนวน 4 ปี

3.1 แผนพัฒนาบุคลากรระยะสั้น จำนวน 1 ปี

คณะแพทยศาสตร์ มหาวิทยาลัย มีแผนการพัฒนาบุคลากรทั้งสายวิชาการและสายสนับสนุนระยะสั้น โดยทำการสำรวจข้อมูลความต้องการพัฒนาตนเองประกอบกับข้อมูลแผนพัฒนารายบุคคล (IDP) โดเมนที่จะพัฒนาใน 5 ปี มีจำนวน 395 แผน รวมจำนวน 137 แผนการพัฒนาบุคลากร (IDP) โดยเป็น 4 ด้าน

- 1) แผนการพัฒนาทักษะ – แผนการพัฒนาทักษะเพิ่มพูนความรู้ จำนวน 117 แผน คิดเป็น 85.40 %
- 2) แผนความก้าวหน้าในสายงาน – แผนความก้าวหน้าในสายงาน จำนวน 16 แผน คิดเป็น 11.68%
- 3) แผนความก้าวหน้าด้านบริหาร -แผนความก้าวหน้าในสายงาน จำนวน 3 แผน คิดเป็น 2.19%
- 4) แผนอื่นๆ – แผนอื่นๆ จำนวน 1 แผน คิดเป็น 0.73%



ทั้งนี้ คณะแพทยศาสตร์ได้นำข้อมูลดังกล่าวมาใช้ในการอบรมหรือส่งเสริมบุคลากรเพื่อพัฒนาตนเอง โดยใช้งบประมาณของคณะแพทยศาสตร์ โดยคณะมีนโยบายและแนวทางในการสนับสนุนให้บุคลากรสายสนับสนุน โดยเชิญวิทยากรเข้าอบรมและประชาสัมพันธ์โครงการเพื่อเตรียมความพร้อมเข้าสู่ตำแหน่ง รวมทั้ง คณะแพทยศาสตร์ได้สนับสนุนงบประมาณในการพัฒนาคุณภาพงานประจำในหัวข้อวิจัยที่เป็นประโยชน์ในการ แก้ไขปัญหาหรือปรับปรุงพัฒนางาน และผลงานทางวิชาการ สามารถนำมาประยุกต์ในการเข้าสู่กำหนด ตำแหน่งทางวิชาการ นอกจากนี้ยังสนับสนุนงบประมาณในการเดินทางไป/การลงทะเบียน/ที่พักเพื่อเข้าร่วม ประชุมหรืออบรมของบุคลากร สายวิชาการ จำนวน 50,000 บาท และงบประมาณในการเดินทางไป/การ ลงทะเบียน/ที่พักเพื่อเข้าร่วมประชุมหรืออบรมของบุคลากรสายสนับสนุน จำนวน 20,000 บาท โดยต้อง สอดคล้องกับสายงานที่ตนเองปฏิบัติงานของบุคลากร โดยในปัจจุบันยังไม่มีบุคลากร สายสนับสนุนเข้ายื่น เอกสารเพื่อเข้ารับการประเมินรอบตำแหน่งชำนาญการ จำนวน 0 คน โดยคณะแพทยศาสตร์มีการวางแผน เพื่อจัดเตรียมและส่งเสริมให้บุคลากรสายสนับสนุนเข้าสู่การเข้ารับการประเมินรอบตำแหน่งชำนาญการ ใน ประจำปีพ.ศ. 2568 เพิ่มมากขึ้น

ตารางที่ 7 โครงการ/กิจกรรมที่พัฒนาบุคลากรสายวิชาการให้มีตำแหน่งสูงขึ้น

หัวข้อที่ส่งเสริมให้มีการอบรม/การให้ทุนสนับสนุน	หมายเหตุ
1. การอบรมการเตรียมความพร้อมเข้าสู่กำหนดตำแหน่งทางวิชาการของ บุคลากรสายวิชาการ และการเข้าสู่ตำแหน่งชำนาญการ เชี่ยวชาญ ของ บุคลากรสายสนับสนุน	นโยบายของ คณะแพทยศาสตร์
2. งบประมาณสนับสนุนในการพัฒนาตนเอง	นโยบายของ คณะแพทยศาสตร์
3. สนับสนุนงบประมาณในการพัฒนางานประจำในหัวข้อวิจัยที่จะเป็น ประโยชน์ในการแก้ไขปัญหาทางาน	นโยบายของ คณะแพทยศาสตร์
4. การอบรมเกี่ยวกับการเขียนคู่มือปฏิบัติงานของบุคลากร	นโยบายของ คณะแพทยศาสตร์

โครงการตามแผนปฏิบัติการคณะแพทยศาสตร์ ประจำปีงบประมาณ พ.ศ. 2568
ด้านการบริหารและพัฒนาบุคลากร

ยุทธศาสตร์ที่ 1 การเตรียมคนและ เสริมสร้างศักยภาพคน ให้มีสมรรถนะและทักษะ แห่งอนาคต ตอบสนองความต้องการของตลาดแรงงาน						
ที่	โครงการฝ่ายวิชาการ	เป้า หมาย	งบประมาณ	ระยะเวลา ดำเนินการ (เดือน)	ผู้รับผิดชอบ	ผู้ประสานงาน
1	โครงการพัฒนาความรู้การออกแบบข้อสอบ MCQ ตามแนวทาง ศูนย์ประเมินและรับรองความรู้ความสามารถในการประกอบวิชาชีพเวชกรรม (ศรว.)	80%	50,000.00	ต.ค.-67	นพ.ธนู ตั้งศรีเจริญ	นายปรัชญา อินปัญญา
2	โครงการสัมมนาหลักสูตรแพทยศาสตรบัณฑิต	80%	450,000.00	เม.ย. 68	นพ.วัชรสร พันธุ์พัฒนกุล	น.ส.พรทิพา, นายปรัชญา
3	โครงการให้ความรู้ทางแพทยศาสตรศึกษาสำหรับอาจารย์แพทย์ใหม่ ปีการศึกษา 2568	80%	100,000.00	ก.ค.-68	พญ.ชญาณี วิวัฒน์เศรษฐ์	น.ส.พรทิพานุโปจา
4	โครงการอบรมการใช้สื่อการเรียนการสอน ด้านแพทยศาสตรศึกษา ปีการศึกษา 2568	80%	50,000.00	ส.ค.-68	นพ.คามิน สุทธิกุลบุตร	นายปรัชญา อินปัญญา
5	โครงการประกันคุณภาพการศึกษา หลักสูตรวิทยาศาสตร์บัณฑิต (ปฏิบัติการฉุกเฉินการแพทย์) ตามเกณฑ์ AUN QA ปีการศึกษา 2566	80%	20,000.00	ก.ค. - ส.ค. 68	ประธานหลักสูตร	น.ส.เบญจมา ใจเย็น
6	โครงการอบรมการจัดทำเล่มหลักสูตรสำหรับพัฒนาหลักสูตรฉุกเฉินการแพทย์บัณฑิต ปีการศึกษา 2569	80%	80,000.00	29-30 ม.ค. 68	อ.นพ.ทัศนีย์ ศรีโพธิ์	น.ส.เบญจมา ใจเย็น
			750,000.00			

ยุทธศาสตร์ที่ 1 การเตรียมคนและ เสริมสร้างศักยภาพคน ให้มีสมรรถนะและทักษะ แห่งอนาคต ตอบสนองความต้องการของตลาดแรงงาน						
ที่	โครงการฝ่ายพัฒนาคุณภาพนิสิต	เป้า หมาย	งบประมาณ	ระยะเวลา ดำเนินการ (เดือน)	ผู้รับผิดชอบ	ผู้ประสานงาน
1	โครงการกีฬาสัมพันธ์นิสิตและบุคลากรคณะแพทยศาสตร์	80%	212,000.00	18-20 พ.ย. 2567	นพ. วรัญญู เห่งี่ยมไพศาล	นายพงษ์ณรินทร์ พันธุ์พิช
			212,000.00			

ยุทธศาสตร์ที่ 2 การสร้างงานวิจัยและนวัตกรรมสู่ประโยชน์เชิงพาณิชย์					
ยุทธศาสตร์ที่ 3 การบริการวิชาการด้วยองค์ความรู้และนวัตกรรม เพื่อความเข้มแข็งของชุมชน					
	โครงการฝ่ายวิจัยและบริการวิชาการ	เป้าหมาย	งบประมาณ	ระยะเวลา	ผู้รับผิดชอบ
1	โครงการส่งเสริมกิจกรรมวิชาการบุคลากรและนิสิตคณะแพทยศาสตร์	80%	800,000.00	15 ตุลาคม 67 – กันยายน 68	พญ.อชิรญา ชนะพาล นริศรา , สุคนธ์ทิพย์
2	โครงการบ่มเพาะงานประจำสู่งานวิจัย (Routine to Research)	80%	250,000.00	พฤษภาคม 68	ผศ.ดร.ทนพ.จิรพัฒน์, นริศรา
3	โครงการอบรมเชิงปฏิบัติการ การช่วยชีวิตขั้นสูงสำหรับบุคลากรทางการแพทย์ (ACLS for Health care provider)	80%	100,000.00	มิถุนา 68	นพ.วรัญญู, นริศรา, สุคนธ์ทิพย์
4	โครงการทบทวนวรรณกรรมอย่างมีระบบและการวิเคราะห์ห่อภิมาณ (Systemic review and Meta-analysis)	80%	50,000.00	กรกฎา 68	พญ.อชิรญา , นริศรา, สุคนธ์ทิพย์
5	โครงการอบรมเชิงปฏิบัติการทางด้านพยาธิวิทยา	80%	100,000.00	สิงหา 68	ผศ.ดร.รัชฎา , นริศรา , สุคนธ์ทิพย์
6	โครงการ Protein Purification and Characterization	80%	150,000.00	มีนา 68	ผศ.ดร.ทนพ.จิรพัฒน์ นริศรา , สุคนธ์ทิพย์
7	โครงการ Being a researcher: inspiration & curiosity to providing solutions	80%	100,000.00	กันยา 68	ผศ.ดร.ทนพ.จิรพัฒน์ นริศรา , สุคนธ์ทิพย์
8	โครงการแลกเปลี่ยนเรียนรู้ด้านงานวิจัยและนวัตกรรมต่างสถาบัน	80%	500,000.00	พฤษภาคม 68	นพ.วงษ์ธวัชร์, นริศรา
9	ประชุมวิชาการ ประจำปี 2568	80%	200,000.00	12 มีนา 68	นพ.วงษ์ธวัชร์ ,นริศรา, สุคนธ์ทิพย์
			2,250,000.00		

ยุทธศาสตร์ที่ 5 การพัฒนาระบบบริหารจัดการที่ทันสมัย มีประสิทธิภาพ โปร่งใส และมีธรรมาภิบาล						
ที่	โครงการฝ่ายบริหาร	เป้าหมาย	งบประมาณ	ระยะเวลาดำเนินการ	ผู้รับผิดชอบ	ผู้ประสานงาน
1	โครงการประเมินคุณภาพการศึกษาเพื่อการดำเนินการที่เป็นเลิศ EdPEx ประจำปีการศึกษา 2566	200	100,000.00	ต.ค.-67	รองคณบดีฝ่ายบริหาร / ผู้ช่วยคณบดี	นายธรรมศักดิ์ ก้ำแก้ว
2	โครงการอบรมการใช้ระบบสารสนเทศเพื่อการดำเนินงาน	80%	100,000.00	พ.ย. 67 - ม.ค. 68	รองคณบดีฝ่ายบริหาร / ผู้ช่วยคณบดี	น.ส.ชไมพร ไหมโยธา
3	โครงการทำบุญ และสานสัมพันธ์บุคลากร คณะแพทยศาสตร์ ประจำปี 2568	80%	100,000.00	15-ม.ค.-68	หัวหน้าสำนักงานคณะ/ รพ.	นายศรันยู พิชัยยา
4	โครงการส่งเสริมคุณธรรมและความโปร่งใสในการดำเนินงาน คณะแพทยศาสตร์	80%	30,000.00	ก.พ.-68	รองคณบดีฝ่ายบริหาร / ผู้ช่วยคณบดี	นายณัฐพงษ์ กี่พงษ์
5	โครงการสืบสานประเพณีสงกรานต์ รดน้ำดำหัว คณะแพทยศาสตร์ ประจำปี 2568	80%	50,000.00	เม.ย.-68	หัวหน้าสำนักงานคณะ/ รพ.	นายศรันยู พิชัยยา
6	โครงการการจัดการความรู้เพื่อพัฒนาองค์กร (Knowledge Management and Organizational Learning)	80%	200,000.00	เม.ย.-ก.ค 68	รองคณบดีฝ่ายบริหาร / ผู้ช่วยคณบดี	นายณัฐพงษ์ กี่พงษ์
7	โครงการพัฒนาคุณภาพองค์กร (Organization Development : OD)	80%	550,000.00	พ.ค. - มิ.ย. 68	รองคณบดีฝ่ายบริหาร / ผู้ช่วยคณบดี	น.ส.วนิดรา หนูตอ
8	โครงการปฐมนิเทศบุคลากรใหม่ ประจำปี 2568	80%	50,000.00	มิ ย -ก.ค 68	รองคณบดีฝ่ายบริหาร / ผู้ช่วยคณบดี	น.ส.วนิดรา หนูตอ
9	โครงการบุคลากรดีเด่น ประจำปี 2568	80%	10,000.00	ก.ค.-68	รองคณบดีฝ่ายบริหาร / ผู้ช่วยคณบดี	น.ส.วนิดรา หนูตอ
10	โครงการทบทวนแผนยุทธศาสตร์ และจัดทำแผนปฏิบัติการประจำปีงบประมาณ พ.ศ. 2569	80%	300,000.00	ก.ค.-68	รองคณบดีฝ่ายบริหาร / ผู้ช่วยคณบดี	นายณัฐพงษ์ กี่พงษ์
11	โครงการประเมินคุณภาพการศึกษาเพื่อการดำเนินการที่เป็นเลิศ EdPEx ประจำปีการศึกษา 2567	80%	100,000.00	ส.ค - ก.ย 68	รองคณบดีฝ่ายบริหาร / ผู้ช่วยคณบดี	นายธรรมศักดิ์ ก้ำแก้ว
12	โครงการเส้นทางความก้าวหน้าในตำแหน่งของบุคลากรสายวิชาการ และบุคลากรสายสนับสนุน คณะแพทยศาสตร์	80%	100,000.00	พ.ค.-68	รองคณบดีฝ่ายบริหาร / ผู้ช่วยคณบดี	น.ส.วนิดรา หนูตอ
13	โครงการอบรมเชิงปฏิบัติการและซ้อมแผนอัคคีภัย ประจำปี 2568	80%	110,000.00	มิ ย -ก.ค 68	รองคณบดีฝ่ายบริหาร / ผู้ช่วยคณบดี	พว.พยนต์ ดวงทิพย์
14	โครงการอบรมเชิงปฏิบัติการและซ้อมแผนเตรียมการรับมือการเกิดแผ่นดินไหว ประจำปี 2568	80%	60,000.00	มิ ย -ก.ค 68	รองคณบดีฝ่ายบริหาร / ผู้ช่วยคณบดี	พว.พยนต์ ดวงทิพย์
			1,860,000.00			

ตารางที่ 8 ตารางแสดงอัตราพึงมีของบุคลากรสายวิชาการ

หลักสูตร	จำนวนบุคลากรสายวิชาการที่ควรจะมี						
	2564	2565	2566	2567	2568	2569	2570
1. หลักสูตรแพทยศาสตรบัณฑิต	60	68	76	84	92	100	108
2. หลักสูตรวิทยาศาสตรบัณฑิต (ปฏิบัติการฉุกเฉินการแพทย์)	8	10	12	14	16	18	20
3. สาขาพยาบาลวิทยา	5	5	5	5	5	5	5
รวม	73	83	93	103	113	123	133

ตารางที่ 9 ตารางแสดงความต้องการบุคลากรสายสนับสนุน ในช่วง 5 ปี (ปีงบประมาณ พ.ศ. 2564-2570)

หน่วยงาน	จำนวนบุคลากรสายวิชาการที่ควรจะมี						
	2564	2565	2566	2567	2568	2569	2570
คณะแพทยศาสตร์	37	42	47	52	57	62	67

ตารางที่ 10 ข้อมูลผลการวิเคราะห์ข้างต้น สรุปความต้องการบุคลากรแต่ละกลุ่มได้ดังนี้

1) บุคลากรสายวิชาการของคณะแพทยศาสตร์ มหาวิทยาลัยพะเยา ที่ต้องการทั้งหมดในช่วงปี พ.ศ. 2564-2570 มีดังนี้

ปี พ.ศ.	หลักสูตรแพทยศาสตรบัณฑิต		หลักสูตรปฏิบัติการฉุกเฉินการแพทย์		สาขาพยาบาลวิทยา	
	จำนวนที่ควรจะมี	จำนวนที่ควรจะเพิ่มแต่ละปี	จำนวนที่ควรจะมี	จำนวนที่ควรจะเพิ่มแต่ละปี	จำนวนที่ควรจะมี	จำนวนที่ควรจะเพิ่มแต่ละปี
2564	60	20	8	6	5	0
2565	68	8	10	2	5	0
2566	76	8	12	2	5	0
2567	84	8	14	2	5	0
2568	92	8	16	2	5	0
2569	100	8	18	2	5	0
2570	108	8	20	2	5	0
รวม	588	68	98	18	35	0

2) บุคลากรสายสนับสนุน ของคณะแพทยศาสตร์ มหาวิทยาลัยพะเยา ที่ต้องการทั้งหมดในช่วงปี พ.ศ. 2564-2570 มีดังนี้

ปี พ.ศ.	จำนวนที่ควรจะมี	จำนวนที่ควรจะมีเพิ่มแต่ละปี
2564	37	27
2565	42	5
2566	47	5
2567	52	5
2568	57	5
2569	62	5
2570	67	5
รวม		57

3.2 การพัฒนาบุคลากรระยะยาว 4 ปี พ.ศ.2567-2570

คณะแพทยศาสตร์ มหาวิทยาลัยพะเยา มีทั้งหมด 2 หลักสูตร ได้แก่ 1.หลักสูตรแพทยศาสตรบัณฑิต 2.หลักสูตรวิทยาศาสตรบัณฑิต สาขาวิชาปฏิบัติการฉุกเฉินการแพทย์ ในปัจจุบันคณะแพทยศาสตร์ มหาวิทยาลัยพะเยา มีอาจารย์จำนวนทั้งหมด 35 คน โดยทางคณะแพทยศาสตร์มีการส่งเสริมและสนับสนุนให้บุคลากรสายวิชาการและสายสนับสนุนไปศึกษาต่อเพื่อปรับวุฒิการศึกษาลาศึกษาต่อระดับแพทย์ประจำบ้าน แพทย์ประจำบ้านต่อยอด

โดยสามารถสรุปข้อมูลได้ดังนี้

- 1) บุคลากรสายวิชาการที่ลาศึกษาต่อระดับปริญญาเอกในประเทศ จำนวน 5 คน
- 2) ทางคณะแพทยศาสตร์ได้ติดตามความก้าวหน้าในการลาศึกษาต่อเป็นระยะ กรณีที่บุคลากรสายวิชาการไม่สามารถสำเร็จการศึกษาได้ตามระยะที่กำหนด จะให้ดำเนินการจัดทำหนังสือขอยายระยะเวลาศึกษาครั้งละ 6 เดือน ตามประกาศมหาวิทยาลัยพะเยา เรื่อง แนวปฏิบัติเกี่ยวกับการขอยายระยะเวลาศึกษาต่อ การขอยายระยะเวลารับทุนพัฒนาอาจารย์มหาวิทยาลัยพะเยา และการขอลับเข้าปฏิบัติงาน พ.ศ. 2559 ลงวันที่ 4 มีนาคม 2559
- 3) ทั้งนี้ คณะแพทยศาสตร์ส่งเสริมและสนับสนุนให้บุคลากรสายวิชาการเข้าสู่กำหนดตำแหน่งทางวิชาการ ในการขอตำแหน่ง ผู้ช่วยศาสตราจารย์ รองศาสตราจารย์ และศาสตราจารย์ ตามข้อบังคับ มหาวิทยาลัยพะเยา ว่าด้วย คุณสมบัติ หลักเกณฑ์และวิธีการแต่งตั้ง ผู้ช่วยศาสตราจารย์ รองศาสตราจารย์ และศาสตราจารย์ (การขอตำแหน่งทางวิชาการทั่วไป) พ.ศ. 2565 รวมถึง ประกาศ ก.พ.อ. เรื่อง หลักเกณฑ์และวิธีการพิจารณาแต่งตั้งบุคคลให้ดำรงตำแหน่ง ผู้ช่วยศาสตราจารย์ รองศาสตราจารย์ และ ศาสตราจารย์ พ.ศ. 2564 และในการขอตำแหน่ง ผู้ช่วยศาสตราจารย์พิเศษ รองศาสตราจารย์พิเศษ และศาสตราจารย์พิเศษตามข้อบังคับมหาวิทยาลัยพะเยา ว่าด้วย คุณสมบัติ หลักเกณฑ์ และวิธีการแต่งตั้ง ผู้ช่วยศาสตราจารย์พิเศษ รองศาสตราจารย์พิเศษ และศาสตราจารย์พิเศษ พ.ศ. 2565