



รายงานการประชุมคณะกรรมการประจำคณะแพทยศาสตร์ ครั้งที่ 11/2566
วันพุธ ที่ 15 พฤศจิกายน 2566 เวลา 13.30 น. เป็นต้นไป
ณ ห้องประชุมศาสตราจารย์พิเศษ ดร.มณฑล สงวนเสริมศรี ชั้น 2 โรงพยาบาลมหาวิทยาลัยพะเยา

รายนามกรรมการที่เข้าประชุม ณ ห้องประชุมศาสตราจารย์พิเศษ ดร.มณฑล สงวนเสริมศรี

1. ศาสตราจารย์ นายแพทย์สุกิจ พันธุ์พิมานมาศ	ประธานกรรมการ
2. นายแพทย์กฤติน นาราเวชสกุล	กรรมการ
3. นายแพทย์สุทธิวัฒน์ เจียมตระกูล	กรรมการ
4. แพทย์หญิงเพ็ญนิภา นีร์รงค์	กรรมการ
5. นายแพทย์วิรัชเรสร พันธุ์พัฒนกุล	กรรมการ
6. นายแพทย์สรวิศ บุญญฐี	กรรมการ
7. นายแพทย์พรพล อุดมลักษณ์	กรรมการ
8. นายแพทย์วรกันต์ วรธำรงไพบูลย์	กรรมการ
9. นายแพทย์วงศ์วัฒน์ เตมีบุตร	กรรมการ
10. นายแพทย์คามิน สุทธิกุลบุตร	กรรมการ
11. นายศรีณยู พิชัยยา	เลขานุการ

รายนามกรรมการที่ไม่เข้าประชุม (เนื่องจากติดภารกิจอื่น)

1. นายแพทย์วรเชษฐ เต้ชะรัก	กรรมการ
2. นายแพทย์วิรัชชัย ปานทอง	กรรมการ

รายนามผู้เข้าร่วมประชุม

1. นายแพทย์วรัญญา เจริญไพศาล	ผู้ช่วยคณบดีฝ่ายวิจัย วิเทศสัมพันธ์และกิจการนิสิต
2. แพทย์หญิงชญาณี วิวัฒน์เศรษฐ์	ผู้ช่วยคณบดีฝ่ายแพทยศาสตร์ศึกษา
3. ดร.ณรงค์ศักดิ์ มั่นคง	หัวหน้าสาขาวิชาพยาธิวิทยา
4. นางสาวมนัสนันท์ ตันอารมณ	รักษาการแทนหัวหน้างานวิชาการ
5. นางสาวนริศรา ญาต้อยไกล	รักษาการแทนหัวหน้างานวิจัยและบริการวิชาการ
6. ว่าที่ร้อยตรีพงษ์ณรินทร์ พันธุ์พีช	รักษาการแทนหัวหน้างานพัฒนาคุณภาพนิสิต
7. นางสาวชลิตา ยงยิ่ง	นักวิชาการเงินและบัญชี
8. นายณัฐพงษ์ กีพงษ์	นักวิเคราะห์นโยบายและแผน
9. นางสาววริศรา นนทศตนันท์	นักวิชาการพัสดุ

เริ่มประชุมเวลา 13.30 น.

ระเบียบวาระที่ 1 เรื่องแจ้งเพื่อทราบ

ระเบียบวาระที่ 1.1 ประธานแจ้งที่ประชุมทราบ

ศาสตราจารย์ นายแพทย์สุกิจ พันธุ์พิมานมาศ คณบดีคณะแพทยศาสตร์ แจ้งเรื่องต่อที่ประชุม ดังนี้

1. ในวันที่ 29 พฤศจิกายน 2566 เดินทางไปต้อนรับ รองศาสตราจารย์ แพทย์หญิงนนทนา ศิริทรัพย์ ร่วมกับอธิการบดีมหาวิทยาลัยพะเยา และคณะผู้บริหารมหาวิทยาลัยพะเยา เพื่อเข้าเยี่ยมศูนย์แพทยศาสตรศึกษาชั้นคลินิก โรงพยาบาลนครพิงค์ ซึ่งมีผู้อำนวยการท่านใหม่ มารับตำแหน่ง
2. เรื่องการจัดทำรายงาน WFME โดยจะนัดประชุมฝ่ายวิชาการ จัดทำข้อมูลต่างๆ และข้อมูลของชั้นคลินิก เพื่อส่งรายงานในสิ้นเดือนกุมภาพันธ์ 2567
3. ทำแผนการเพิ่มศักยภาพการรับนิสิตแพทย์เพิ่ม จากเดิม 40 คน เพิ่มเป็น 80 คน โดยจะจัดทำข้อมูลต่างๆ และรวบรวมผลการสอบใบประกอบวิชาชีพของนิสิตแพทย์ ซึ่งจะดำเนินการส่งข้อมูลแผนการรับนิสิตแพทย์เพิ่มให้กับสถาบันรับรองมาตรฐานการศึกษาแพทยศาสตร์ (สมพ.) ในเดือนเมษายน 2567
4. โรงพยาบาลมหาวิทยาลัยพะเยา ได้รับการรับรองคุณภาพ HA ชั้น 3 ไปที่เรียบร้อยแล้ว

มติที่ประชุม : รับทราบ

ระเบียบวาระที่ 1.2 ฝ่ายเลขานุการ แจ้งให้ที่ประชุมทราบ

1.2.1 คำสั่งมหาวิทยาลัยพะเยา จำนวน 7 ฉบับ

นายศรัณยู พิชัยยา รักษาการแทนหัวหน้าสำนักงานคณะแพทยศาสตร์ รายงานเรื่อง คำสั่งมหาวิทยาลัยพะเยา จำนวน 7 ฉบับ ดังนี้ (เอกสารประกอบวาระที่ 1.2.1)

1. คำสั่งมหาวิทยาลัยพะเยา ที่ 6316/2566 เรื่อง ให้ นายแพทย์กฤติน นาราเวชสกุล พ้นจากตำแหน่ง รองคณบดีฝ่ายพัฒนาคุณภาพโรงพยาบาล คณะแพทยศาสตร์ และแต่งตั้งผู้อำนวยการโรงพยาบาลมหาวิทยาลัยพะเยา
2. คำสั่งมหาวิทยาลัยพะเยา ที่ 6233/2566 เรื่อง ให้ นายแพทย์สรวิศ บุญญฐิติ พ้นจากตำแหน่ง ผู้อำนวยการโรงพยาบาลมหาวิทยาลัยพะเยา
3. คำสั่งมหาวิทยาลัยพะเยา ที่ 6638/2566 เรื่อง ให้ นางวิไลรัตน์ ปิงเมือง พ้นจากตำแหน่ง ผู้ช่วยคณบดีฝ่ายการพยาบาล คณะแพทยศาสตร์ และแต่งตั้งผู้รักษาการแทนผู้ช่วยคณบดีฝ่ายการพยาบาล คณะแพทยศาสตร์
4. คำสั่งมหาวิทยาลัยพะเยา ที่ 6639/2566 เรื่อง ให้รองคณบดี คณะแพทยศาสตร์ พ้นจากตำแหน่ง และแต่งตั้งผู้รักษาการแทนรองคณบดี คณะแพทยศาสตร์
5. คำสั่งมหาวิทยาลัยพะเยา ที่ 6640/2566 เรื่อง แต่งตั้งผู้รักษาการแทนรองคณบดี คณะแพทยศาสตร์
6. คำสั่งมหาวิทยาลัยพะเยา ที่ 6641/2566 เรื่อง แต่งตั้งผู้รักษาการแทนผู้ช่วยคณบดี คณะแพทยศาสตร์
7. คำสั่งมหาวิทยาลัยพะเยา ที่ 6642/2566 เรื่อง แต่งตั้งรองผู้อำนวยการ และผู้ช่วยผู้อำนวยการโรงพยาบาลมหาวิทยาลัยพะเยา

มติที่ประชุม : รับทราบ

ระเบียบวาระที่ 1.3 ฝ่ายบริหาร แจ้งให้ที่ประชุมทราบ

1.3.1 รายงานงบประมาณคงเหลือเงินงบประมาณรายได้คณะแพทยศาสตร์

ประจำเดือนตุลาคม 2566

นายแพทย์สุทธิวัฒน์ เจียมตระกูล รองคณบดีฝ่ายบริหาร ขอรายงานงบประมาณคงเหลือเงินงบประมาณรายได้คณะแพทยศาสตร์ ประจำเดือนตุลาคม 2566 (เอกสารประกอบวาระที่ 1.3.1)

สรุปเรื่อง

ตามที่ คณะแพทยศาสตร์ได้รับจัดสรรเงินงบประมาณรายได้ เพื่อเป็นค่าใช้จ่ายในการบริหารจัดการ ประจำปีงบประมาณ 2566 จำนวนเงินทั้งสิ้น 2,550,900.00 บาท

ส่วนงานการเงินและบัญชี จึงขอรายงานการเบิก-จ่ายและงบประมาณคงเหลือเงินงบประมาณรายได้คณะแพทยศาสตร์ ประจำเดือนตุลาคม 2566 ดังนี้

งบประมาณมูลค่าใบสั่งซื้อ (ระหว่างเบิก)	จำนวนเงิน	243,025.00	บาท
งบประมาณใช้จริง	จำนวนเงิน	54,743.43	บาท
รวมงบประมาณใบสั่งซื้อ และงบประมาณใช้จริง	จำนวนเงิน	<u>297,768.43</u>	บาท
งบประมาณคงเหลือ ณ วันที่ 31 ตุลาคม 2566	จำนวนเงินทั้งสิ้น	<u>2,253,131.57</u>	บาท

มติที่ประชุม : รับทราบ และมอบหมายดังนี้

1. มอบงานพัฒนาคุณภาพนิสิต ให้จัดทำโครงการ (งบประมาณรายได้ ประจำปี 2567) เพื่อรองรับการฉีดวัคซีนสำหรับนิสิต สาขาวิชาปฏิบัติการฉุกเฉินการแพทย์
2. มอบงานพัฒนาคุณภาพนิสิต ให้ดำเนินการแจ้งนิสิตสาขาวิชาปฏิบัติการฉุกเฉินการแพทย์ เพื่อเรียกเก็บค่าฉีดวัคซีนสำหรับปีงบประมาณ 2566
3. มอบงานการเงินและบัญชี ประสานกับงานการเงินของโรงพยาบาล มหาวิทยาลัยพะเยา และงาน HA เรื่องหลักเกณฑ์การเบิกจ่ายค่าฉีดวัคซีน หรือประกาศอำนาจของผู้อำนวยการ เรื่องการยกเว้นค่าฉีดวัคซีน
4. มอบงานวิชาการ ประสานงานรับเข้า กองบริการการศึกษา เรื่องประกาศการรายงานตัวของนิสิต โดยให้นิสิตดำเนินการฉีดวัคซีนก่อนเข้ารายงานตัวกับมหาวิทยาลัย

1.3.2 รายงานงบประมาณคงเหลือ เงินงบประมาณโครงการผลิตแพทย์เพิ่มชาว

ชนบท ประจำเดือนตุลาคม 2566

นายแพทย์สุทธิวัฒน์ เจียมตระกูล รองคณบดีฝ่ายบริหาร ขอรายงานงบประมาณคงเหลือ เงินงบประมาณโครงการผลิตแพทย์เพิ่มชาวชนบท ประจำเดือนตุลาคม 2566 (เอกสารประกอบวาระที่ 1.3.2)

สรุปเรื่อง

ตามที่ คณะแพทยศาสตร์ได้รับจัดสรรเงินงบประมาณเงินโครงการผลิตแพทย์เพื่อชาวชนบท เพื่อเป็นค่าใช้จ่ายในการจัดการเรียนการสอนนักศึกษาแพทย์รายละ 300,000 บาท ต่อคนต่อปี นั้น

งบประมาณ

คงเหลือยกมา ณ 1 ตุลาคม 2566 จำนวนเงิน 42,487,970.64 บาท

ส่วนงานการเงินและบัญชี จึงขอรายงานการเบิก - จ่ายและงบประมาณคงเหลือเงินโครงการผลิตแพทย์เพื่อชาวชนบท ประจำเดือนกันยายน 2566 ดังนี้

งบประมาณใบสั่งซื้อ (ระหว่างเบิก) จำนวนเงิน 1,966,750.00 บาท

งบประมาณใช้ไป	จำนวนเงิน	263,241.60 บาท
<u>รวม</u> งบประมาณใบสั่งซื้อ และงบประมาณใช้ไป	จำนวนเงิน	<u>2,229,991.60 บาท</u>
งบประมาณคงเหลือ ณ วันที่ 31 ตุลาคม 2566	จำนวนเงินทั้งสิ้น	<u>40,257,991.04 บาท</u>

มติที่ประชุม : รับทราบ และให้ยกเลิกการทำห้อง Simulation และห้องเรียน ชั้น G โรงพยาบาล มหาวิทยาลัยพะเยา เนื่องจากพบว่ามีปัญหาเรื่องความชื้น แลปัญหาเรื่องเสียงจากระบบเครื่องยนต์ ชั้น G

1.3.3 แจ้งบัญชีรายละเอียดผู้รับทุนและลาศึกษาต่อ ประจำเดือนกันยายน 2566

นายแพทย์สุทธิวัฒน์ เจียมตระกูล รองคณบดีฝ่ายบริหาร รายงานต่อที่ประชุม เรื่อง แจ้งบัญชีรายละเอียดผู้รับทุนและลาศึกษาต่อ ประจำเดือนตุลาคม 2566 (เอกสารประกอบวาระที่ 1.3.3)

มติที่ประชุม : รับทราบ

ระเบียบวาระที่ 1.4 ฝ่ายวิชาการและพัฒนาคุณภาพนิสิต แจ้งให้ที่ประชุมทราบ

1.4.1 รายงานผลการสำรวจ Happinometer and Dass – 21 และผลการติดตามนิสิต

นายแพทย์วีรณัฐ เหมรัมย์ไพศาล ผู้ช่วยคณบดีฝ่ายวิจัย วิเทศสัมพันธ์และกิจการนิสิต แจ้งเรื่อง รายงานผลการสำรวจ Happinometer and Dass – 21 และผลการติดตามนิสิต (เอกสารประกอบวาระที่ 1.4.1)

มติที่ประชุม : รับทราบ

1.4.2 แจ้งการสมัครรับทุนโครงการเยาวชนรางวัลสมเด็จพระเจ้าฟ้ามหิดล

ดร.ณรงค์ศักดิ์ มั่นคง ขอแจ้งต่อที่ประชุม เรื่อง การสมัครรับทุนโครงการเยาวชนรางวัลสมเด็จพระเจ้าฟ้ามหิดล โดยได้ประสานกับนิสิตแพทย์ภานุ ประสานเกียรติราช ชั้นปีที่ 5 รหัสนิสิต 62052869 ที่มีความสนใจสมัครรับทุนโครงการเยาวชนรางวัลสมเด็จพระเจ้าฟ้ามหิดล ซึ่งนิสิตจะขอสอบภาษาอังกฤษก่อน โดยนิสิตมีผลคะแนนการสอบภาษาอังกฤษ ห่างจากเกณฑ์เพียง 10 คะแนน

มติที่ประชุม : รับทราบ

ระเบียบวาระที่ 1.5 ฝ่ายวิจัยและบริการวิชาการ แจ้งให้ที่ประชุมทราบ

1.5.1 แจ้งทุนวิจัยของมหาวิทยาลัยพะเยา (Super KPI)

ศาสตราจารย์ นายแพทย์สุกิจ พันธุ์พิมานมาศ คณบดีคณะแพทยศาสตร์ แจ้งเรื่องต่อที่ประชุม เรื่อง ทุนวิจัยของมหาวิทยาลัยพะเยา (Super KPI) จำนวน 10 เรื่อง และให้ทุนๆ ละ 15,000 บาท (ปีงบประมาณ 2567) ซึ่งจะมอบรางวัลในเดือนมกราคม 2567

มติที่ประชุม : รับทราบ

ระเบียบวาระที่ 2 การรับรองรายงานการประชุม

ระเบียบวาระที่ 2.1 เรื่อง ขอรับรองรายงานการประชุมคณะกรรมการประจำคณะแพทยศาสตร์ ครั้งที่ 10/2566

ตามที่ คณะแพทยศาสตร์ ได้มีการประชุมคณะกรรมการประจำคณะแพทยศาสตร์ ครั้งที่ 10/2566 เมื่อวันอังคาร ที่ 24 ตุลาคม 2566 เวลา 13.30 น. เป็นต้นไป ณ ห้องประชุมศาสตราจารย์ พิเศษ ดร.มณฑล สงวนเสริมศรี ชั้น 2 โรงพยาบาลมหาวิทยาลัยพะเยา

มติที่ประชุม : ที่ประชุมได้พิจารณารายงานการประชุมคณะกรรมการประจำคณะแพทยศาสตร์ ครั้งที่ 10/2566 วันอังคาร ที่ 24 ตุลาคม 2566 แล้วมีมติรับรองรายงานการประชุม โดยไม่มีการแก้ไข

ระเบียบวาระที่ 3 เรื่องสืบเนื่อง

- ไม่มี

ระเบียบวาระที่ 4 เรื่อง เสนอเพื่อพิจารณา

ระเบียบวาระที่ 4.1 ฝ่ายบริหาร เสนอเพื่อพิจารณา

4.1.1 พิจารณารับรองคุณสมบัติผู้ขอรับการประเมินผลการสอนและเอกสารหลักฐานที่ใช้ในการประเมินผลการสอนเอกสารประกอบการสอนโดยวิธีปกติ เพื่อพิจารณาขอกำหนดตำแหน่งทางวิชาการ ผู้ช่วยศาสตราจารย์ รายน นายแพทย์วงษ์วัชร เหลี้ยวรุ่งเรือง อาจารย์ประจำหลักสูตรแพทยศาสตรบัณฑิต

สรุปเรื่อง

ฝ่ายบริหาร ขอเสนอต่อที่ประชุมคณะกรรมการประจำคณะแพทยศาสตร์ เพื่อพิจารณา เรื่อง คุณสมบัติผู้ขอรับการประเมินผลการสอนและเอกสารหลักฐานที่ใช้ในการประเมินผลการสอนเอกสารประกอบการสอนโดยวิธีปกติ เพื่อพิจารณาขอกำหนดตำแหน่งทางวิชาการ ตำแหน่ง ผู้ช่วยศาสตราจารย์ในสาขาวิชาออร์โธปิดิกส์ (รหัส 2166) ของนายแพทย์วงษ์วัชร เหลี้ยวรุ่งเรือง อาจารย์ประจำหลักสูตรแพทยศาสตรบัณฑิต มีความประสงค์ขอรับการประเมินเอกสารประกอบการสอนโดยวิธีปกติ ตำแหน่ง ผู้ช่วยศาสตราจารย์ ในรายวิชา 32231 ระบบกล้ามเนื้อโครงร่างและผิวหนัง 2 จำนวน 3 (2-2-5) หน่วยกิต ซึ่งได้สอนมาแล้วในหลักสูตรแพทยศาสตรบัณฑิต ปีการศึกษา 2565

- เป็นผู้ที่มีคุณสมบัติตามข้อบังคับมหาวิทยาลัยพะเยา ว่าด้วยคุณสมบัติ หลักเกณฑ์ และวิธีการแต่งตั้งผู้ช่วยศาสตราจารย์ รองศาสตราจารย์ และศาสตราจารย์ (การขอกำหนดตำแหน่งทางวิชาการทั่วไป) พ.ศ. 2565

จึงขอที่ประชุมแต่งตั้งคณะกรรมการเพื่อประเมินผลการสอนและเอกสารหลักฐานที่ใช้ในการประเมินผลการสอน ของ นายแพทย์วงษ์วัชร เหลี้ยวรุ่งเรือง ต่อไป (เอกสารประกอบวาระที่ 4.1.1) มติที่ประชุม : เห็นชอบ

4.1.2 พิจารณารับรองคุณสมบัติผู้ขอรับการประเมินผลการสอนและเอกสารหลักฐานที่ใช้ในการประเมินผลการสอนเอกสารประกอบการสอนโดยวิธีปกติ เพื่อพิจารณาขอกำหนดตำแหน่งทางวิชาการ ผู้ช่วยศาสตราจารย์ (พิเศษ) รายน นายแพทย์กัจฉัตถิ์ สุรสิทธิ์ อาจารย์พิเศษประจำหลักสูตรแพทยศาสตรบัณฑิต

สรุปเรื่อง

ฝ่ายบริหาร ขอเสนอต่อที่ประชุมคณะกรรมการประจำคณะแพทยศาสตร์ เพื่อพิจารณา เรื่อง คุณสมบัติผู้เข้ารับประเมินผลการสอนและเอกสารหลักฐานที่ใช้ในการประเมินผลการสอน เอกสารประกอบการสอนโดยวิธีปกติ เพื่อพิจารณาขอกำหนดตำแหน่งทางวิชาการ ตำแหน่ง ผู้ช่วยศาสตราจารย์ (พิเศษ) ในสาขาวิชาอายุรศาสตร์ (รหัส 2131) ของนายแพทย์กัจฉัตติ สุธสิทธิ์ อาจารย์พิเศษ ประจำหลักสูตรแพทยศาสตรบัณฑิต มีความประสงค์ขอรับการประเมินเอกสารประกอบการสอนโดยวิธีปกติ ตำแหน่ง ผู้ช่วยศาสตราจารย์ (พิเศษ) ในรายวิชา 322404 สุขภาพและโรคของผู้ใหญ่และผู้สูงอายุ 1 จำนวน 4 (4-0-8) หน่วยกิต ในรายวิชา 322405 สุขภาพและโรคของผู้ใหญ่และผู้สูงอายุ 2 จำนวน 4 (0-8-4) ในรายวิชา 322503 สุขภาพและโรคของผู้ใหญ่และผู้สูงอายุ 3 จำนวน 6 (1-10-7) และในรายวิชา 322603 สุขภาพและโรคของผู้ใหญ่และผู้สูงอายุ 4 จำนวน 8 (0-16-8) ซึ่งได้สอนมาแล้วในหลักสูตรแพทยศาสตรบัณฑิต ปีการศึกษา 2565

- เป็นผู้ที่มีคุณสมบัติตามข้อบังคับมหาวิทยาลัยพะเยา ว่าด้วยคุณสมบัติ หลักเกณฑ์ และวิธีการแต่งตั้งผู้ช่วยศาสตราจารย์พิเศษ รองศาสตราจารย์พิเศษ และศาสตราจารย์พิเศษ พ.ศ. 2565

จึงขอที่ประชุมแต่งตั้งคณะกรรมการเพื่อประเมินผลการสอนและเอกสารหลักฐานที่ใช้ในการประเมินผลการสอน ของ นายแพทย์กัจฉัตติ สุธสิทธิ์ ต่อไป

มติที่ประชุม : เห็นชอบ และมอบงานบุคลากร ประสานทาบตาม ผู้ช่วยศาสตราจารย์ ดร.ประจวบ แหลมหลัก อาจารย์จากคณะสาธารณสุขศาสตร์ เป็นกรรมการภายนอก

ระเบียบวาระที่ 4.2 ฝ่ายวิชาการและพัฒนาคุณภาพนิสิต เสนอเพื่อพิจารณา

- ไม่มี

ระเบียบวาระที่ 4.3 ฝ่ายวิจัยและบริการวิชาการ เสนอเพื่อพิจารณา

- ไม่มี

ระเบียบวาระที่ 5 วาระอื่นๆ

- ไม่มี

ประธานที่ประชุมนัดประชุมครั้งต่อไปในวันอังคารที่ 19 ธันวาคม 2566 เวลา 13.30 น. เป็นต้นไป ณ ห้องประชุมศาสตราจารย์พิเศษ ดร.มณฑล สงวนเสริมศรี ชั้น 2 โรงพยาบาลมหาวิทยาลัยพะเยา ต่อจากนั้นประธานได้กล่าวขอบคุณกรรมการที่เข้าประชุมและกล่าวปิดประชุม

ปิดการประชุม เวลา 15.00 น.



(นายศรีณยู พิชัยยา)
ผู้บันทึกการประชุม



(นายแพทย์สุทธิวิวัฒน์ เจียมตระกูล)
ผู้ตรวจสอบรายงานการประชุม

เอกสารประกอบวาระการประชุมที่ 1.2.1



คำสั่งมหาวิทยาลัยพะเยา

ที่ ๒๓๑๖ /๒๕๖๖

เรื่อง ให้ นายแพทย์กฤติน นาราเวชสกุล พ้นจากตำแหน่ง รองคณบดีฝ่ายพัฒนาคุณภาพโรงพยาบาล คณะแพทยศาสตร์ และแต่งตั้งผู้อำนวยการโรงพยาบาลมหาวิทยาลัยพะเยา

อนุสนธิคำสั่งมหาวิทยาลัยพะเยา ที่ ๑๓๗๔/๒๕๖๕ ลงวันที่ ๑ มีนาคม พ.ศ. ๒๕๖๕ เรื่อง แต่งตั้งรองคณบดี คณะแพทยศาสตร์ มหาวิทยาลัยพะเยา ได้แต่งตั้ง นายแพทย์กฤติน นาราเวชสกุล เป็น รองคณบดีฝ่ายพัฒนาคุณภาพโรงพยาบาล คณะแพทยศาสตร์ นั้น

เพื่อให้การบริหารงานภายในโรงพยาบาลมหาวิทยาลัยพะเยา เป็นไปด้วยความเรียบร้อย อาศัยอำนาจตามความในมาตรา ๓๓ แห่งพระราชบัญญัติมหาวิทยาลัยพะเยา พ.ศ. ๒๕๕๓ และความในข้อ ๑๖ ของระเบียบมหาวิทยาลัยพะเยา ว่าด้วย การบริหารโรงพยาบาลมหาวิทยาลัยพะเยา พ.ศ. ๒๕๖๔ จึงให้ นายแพทย์กฤติน นาราเวชสกุล พ้นจากตำแหน่ง รองคณบดีฝ่ายพัฒนาคุณภาพโรงพยาบาล คณะแพทยศาสตร์ และแต่งตั้ง นายแพทย์กฤติน นาราเวชสกุล เป็น ผู้อำนวยการโรงพยาบาลมหาวิทยาลัยพะเยา

ทั้งนี้ ตั้งแต่วันที่ ๙ ตุลาคม พ.ศ. ๒๕๖๖ เป็นต้นไป จนกว่าจะมีคำสั่งแก้ไขเปลี่ยนแปลง

สั่ง ณ วันที่ ๑๒ ตุลาคม พ.ศ. ๒๕๖๖

(รองศาสตราจารย์ ดร.สุกกร พงศ์บางโพธิ์)
อธิการบดีมหาวิทยาลัยพะเยา



คำสั่งมหาวิทยาลัยพะเยา

ที่ ๖๒ ตค/๒๕๖๖

เรื่อง ให้ นายแพทย์สรวิศ บุญญฐี พ้นจากตำแหน่ง ผู้อำนวยการโรงพยาบาลมหาวิทยาลัยพะเยา

อนุสนธิคำสั่งมหาวิทยาลัยพะเยา ที่ ๙๗๗/๒๕๖๕ ลงวันที่ ๑๔ กุมภาพันธ์ พ.ศ. ๒๕๖๕ เรื่อง ให้ นายแพทย์สรวิศ บุญญฐี พ้นจากตำแหน่ง ผู้ช่วยอธิการบดีมหาวิทยาลัยพะเยา และผู้รักษาการแทน รองคณบดีฝ่ายวิชาการและพัฒนาคุณภาพนิสิต คณะแพทยศาสตร์ และแต่งตั้งผู้อำนวยการโรงพยาบาลมหาวิทยาลัยพะเยา นั้น แต่เนื่องจาก นายแพทย์สรวิศ บุญญฐี มีความประสงค์ขอลาออกจากตำแหน่ง ผู้อำนวยการโรงพยาบาลมหาวิทยาลัยพะเยา ตั้งแต่วันที่ ๙ ตุลาคม พ.ศ. ๒๕๖๖ เป็นต้นไป

เพื่อให้การบริหารงานภายในโรงพยาบาลมหาวิทยาลัยพะเยา เป็นไปด้วยความเรียบร้อย อาศัยอำนาจตามความในมาตรา ๓๓ และมาตรา ๓๔ แห่งพระราชบัญญัติมหาวิทยาลัยพะเยา พ.ศ. ๒๕๕๓ และคำสั่งมหาวิทยาลัยพะเยา ที่ ๒๐๕๒/๒๕๖๖ ลงวันที่ ๒๕ มีนาคม พ.ศ. ๒๕๖๖ เรื่อง มอบหมายให้ รองอธิการบดี รักษาการแทน อธิการบดีมหาวิทยาลัยพะเยา และปฏิบัติกรแทนกัน จึงให้ นายแพทย์สรวิศ บุญญฐี พ้นจากตำแหน่ง ผู้อำนวยการโรงพยาบาลมหาวิทยาลัยพะเยา

ทั้งนี้ ตั้งแต่วันที่ ๙ ตุลาคม พ.ศ. ๒๕๖๖ เป็นต้นไป

สั่ง ณ วันที่ ๖ ตุลาคม พ.ศ. ๒๕๖๖


(รองศาสตราจารย์ ดร.จิติรัตน์ เชี่ยวสุวรรณ)
รองอธิการบดีฝ่ายนโยบายและแผน รักษาการแทน
อธิการบดีมหาวิทยาลัยพะเยา

สำเนาถูกต้อง



(นายจงรักไทย เปลวทอง)



คำสั่งมหาวิทยาลัยพะเยา

ที่ ๒๒๓๘/๒๕๖๖

เรื่อง ให้ นางวิไลรัตน์ ปิงเมือง พ้นจากตำแหน่ง ผู้ช่วยคณบดีฝ่ายการพยาบาล คณะแพทยศาสตร์
และแต่งตั้งผู้รักษาการแทน ผู้ช่วยคณบดีฝ่ายการพยาบาล คณะแพทยศาสตร์

อนุสนธิคำสั่งมหาวิทยาลัยพะเยา ที่ ๒๘๘๑/๒๕๖๔ ลงวันที่ ๒๒ เมษายน พ.ศ. ๒๕๖๔ เรื่อง แต่งตั้งคณบดีคณะแพทยศาสตร์ มหาวิทยาลัยพะเยา ได้แต่งตั้ง ศาสตราจารย์ นายแพทย์สุกิจ พันธุ์พิมานมาศ เป็นผู้ดำรงตำแหน่งคณบดีคณะแพทยศาสตร์ มหาวิทยาลัยพะเยา ตั้งแต่วันที่ ๑๙ เมษายน พ.ศ. ๒๕๖๔ เป็นต้นไป ประกอบกับคำสั่งมหาวิทยาลัยพะเยา ที่ ๑๓๗๕/๒๕๖๕ ลงวันที่ ๑ มีนาคม พ.ศ. ๒๕๖๕ เรื่อง แต่งตั้งผู้ช่วยคณบดี คณะแพทยศาสตร์ นั้น เนื่องจากมีการเปลี่ยนแปลงการบริหารงานภายในคณะแพทยศาสตร์

เพื่อให้การบริหารงานภายในคณะแพทยศาสตร์ เป็นไปด้วยความเรียบร้อย อาศัยอำนาจตามความในมาตรา ๓๓ และมาตรา ๓๔ แห่งพระราชบัญญัติมหาวิทยาลัยพะเยา พ.ศ. ๒๕๕๓ ความในข้อ ๑๐ แห่งข้อบังคับมหาวิทยาลัยพะเยา ว่าด้วย การรักษาการแทนและการมอบอำนาจให้ปฏิบัติการแทนของผู้ดำรงตำแหน่งต่าง ๆ ในมหาวิทยาลัยพะเยา พ.ศ. ๒๕๖๒ และคำสั่งมหาวิทยาลัยพะเยา ที่ ๒๐๕๒/๒๕๖๖ ลงวันที่ ๒๕ มีนาคม พ.ศ. ๒๕๖๖ เรื่อง มอบหมายให้รองอธิการบดี รักษาการแทน อธิการบดีมหาวิทยาลัยพะเยา และปฏิบัติการแทนกัน จึงให้ นางวิไลรัตน์ ปิงเมือง พ้นจากตำแหน่ง ผู้ช่วยคณบดีฝ่ายการพยาบาล คณะแพทยศาสตร์ และแต่งตั้งเป็น ผู้รักษาการแทน ผู้ช่วยคณบดีฝ่ายการพยาบาล คณะแพทยศาสตร์

ทั้งนี้ ตั้งแต่วันที่ ๙ ตุลาคม พ.ศ. ๒๕๖๖ เป็นต้นไป

สั่ง ณ วันที่ ๓๑ ตุลาคม พ.ศ. ๒๕๖๖

(ศาสตราจารย์ ดร.เสมอ ถาน้อย)

รองอธิการบดีฝ่ายวิจัยและนวัตกรรม รักษาการแทน
อธิการบดีมหาวิทยาลัยพะเยา

สำเนาถูกต้อง

(นายจรงค์ไทย เปลวทอง)



คำสั่งมหาวิทยาลัยพะเยา

ที่ ๒๒๓๙/๒๕๖๖

เรื่อง ให้รองคณบดี คณะแพทยศาสตร์ พ้นจากตำแหน่ง และแต่งตั้งผู้รักษาการแทนรองคณบดี คณะแพทยศาสตร์

อนุสนธิคำสั่งมหาวิทยาลัยพะเยา ที่ ๒๘๘๑/๒๕๖๔ ลงวันที่ ๒๒ เมษายน พ.ศ. ๒๕๖๔ เรื่อง แต่งตั้งคณบดีคณะแพทยศาสตร์ มหาวิทยาลัยพะเยา ได้แต่งตั้ง ศาสตราจารย์ นายแพทย์สุกิจ พันธุ์พิมานมาศ เป็นผู้ดำรงตำแหน่งคณบดีคณะแพทยศาสตร์ มหาวิทยาลัยพะเยา ตั้งแต่วันที่ ๑๙ เมษายน พ.ศ. ๒๕๖๔ เป็นต้นไป ประกอบกับคำสั่งมหาวิทยาลัยพะเยา ที่ ๑๓๗๔/๒๕๖๕ ลงวันที่ ๑ มีนาคม พ.ศ. ๒๕๖๕ เรื่อง แต่งตั้งรองคณบดี คณะแพทยศาสตร์ และคำสั่งมหาวิทยาลัยพะเยา ที่ ๖๗๔๖/๒๕๖๕ ลงวันที่ ๑ มีนาคม พ.ศ. ๒๕๖๕ เรื่อง ให้ นายแพทย์พชรพล อุดมลักษณ์ พ้นจากตำแหน่ง ผู้ช่วยคณบดีฝ่ายบริการทางการแพทย์ และแต่งตั้งรองคณบดีฝ่ายการแพทย์และสหวิชาชีพ คณะแพทยศาสตร์ มหาวิทยาลัยพะเยา นั้น เนื่องจากมีการเปลี่ยนแปลงการบริหารงานภายในคณะแพทยศาสตร์

เพื่อให้การบริหารงานภายในคณะแพทยศาสตร์ เป็นไปด้วยความเรียบร้อย อาศัยอำนาจตามความในมาตรา ๓๓ มาตรา ๓๔ และมาตรา ๓๕ แห่งพระราชบัญญัติมหาวิทยาลัยพะเยา พ.ศ. ๒๕๕๓ ความในข้อ ๑๐ แห่งข้อบังคับมหาวิทยาลัยพะเยา ว่าด้วย การรักษาการแทนและการมอบอำนาจให้ปฏิบัติการแทนของผู้ดำรงตำแหน่งต่าง ๆ ในมหาวิทยาลัยพะเยา พ.ศ. ๒๕๖๒ และคำสั่งมหาวิทยาลัยพะเยา ที่ ๒๐๕๒/๒๕๖๖ ลงวันที่ ๒๕ มีนาคม พ.ศ. ๒๕๖๖ เรื่อง มอบหมายให้รองอธิการบดี รักษาการแทน อธิการบดีมหาวิทยาลัยพะเยา และปฏิบัติการแทนกัน จึงให้รองคณบดี คณะแพทยศาสตร์ พ้นจากตำแหน่ง และแต่งตั้งผู้รักษาการแทนรองคณบดี คณะแพทยศาสตร์ ดังนี้

๑. ให้ นายแพทย์วรกันต์ วรธำรงไมท พ้นจากตำแหน่ง รองคณบดีฝ่ายบริการทางการแพทย์ และแต่งตั้งเป็น ผู้รักษาการแทนรองคณบดีฝ่ายบริการทางการแพทย์
๒. ให้ นายแพทย์พชรพล อุดมลักษณ์ พ้นจากตำแหน่ง รองคณบดีฝ่ายการแพทย์และสหวิชาชีพ และแต่งตั้งเป็น ผู้รักษาการแทนรองคณบดีฝ่ายพัฒนาระบบบริการและสนับสนุนบริการสุขภาพ

ทั้งนี้ ตั้งแต่วันที่ ๙ ตุลาคม พ.ศ. ๒๕๖๖ เป็นต้นไป

สั่ง ณ วันที่ ๑๖ ตุลาคม พ.ศ. ๒๕๖๖

สำเนาถูกต้อง

(นายจงรักไทย เปลวทอง)

(ศาสตราจารย์ ดร.เสมอ ถาน้อย)

รองอธิการบดีฝ่ายวิจัยและนวัตกรรม รักษาการแทน
อธิการบดีมหาวิทยาลัยพะเยา



คำสั่งมหาวิทยาลัยพะเยา

ที่ ๒๒๕๐ /๒๕๖๖

เรื่อง แต่งตั้งผู้รักษาการแทนรองคณบดี คณะแพทยศาสตร์

อนุสนธิคำสั่งมหาวิทยาลัยพะเยา ที่ ๒๘๘๑/๒๕๖๔ ลงวันที่ ๒๒ เมษายน พ.ศ. ๒๕๖๔ เรื่อง แต่งตั้งคณบดีคณะแพทยศาสตร์ มหาวิทยาลัยพะเยา ได้แต่งตั้ง ศาสตราจารย์ นายแพทย์สุกิจ พันธุ์พิมานมาศ เป็นผู้ดำรงตำแหน่งคณบดีคณะแพทยศาสตร์ มหาวิทยาลัยพะเยา ตั้งแต่วันที่ ๑๙ เมษายน พ.ศ. ๒๕๖๔ เป็นต้นไป นั้น

เพื่อให้การบริหารงานภายในคณะแพทยศาสตร์ เป็นไปด้วยความเรียบร้อย อาศัยอำนาจตามความในมาตรา ๓๓ มาตรา ๓๔ และมาตรา ๓๕ แห่งพระราชบัญญัติมหาวิทยาลัยพะเยา พ.ศ. ๒๕๕๓ ความในข้อ ๑๐ แห่งข้อบังคับมหาวิทยาลัยพะเยา ว่าด้วย การรักษาการแทนและการมอบอำนาจให้ปฏิบัติราชการของผู้ดำรงตำแหน่งต่าง ๆ ในมหาวิทยาลัยพะเยา พ.ศ. ๒๕๖๒ และคำสั่งมหาวิทยาลัยพะเยา ที่ ๒๐๕๒/๒๕๖๖ ลงวันที่ ๒๕ มีนาคม พ.ศ. ๒๕๖๖ เรื่อง มอบหมายให้รองอธิการบดี รักษาการแทน อธิการบดีมหาวิทยาลัยพะเยา และปฏิบัติราชการแทนกัน จึงแต่งตั้งผู้รักษาการแทนรองคณบดี คณะแพทยศาสตร์ ดังนี้

๑. นายแพทย์กฤติน นาราเวชสกุล เป็น ผู้รักษาการแทนรองคณบดีฝ่ายโรงพยาบาล มหาวิทยาลัยพะเยา

๒. นายแพทย์ภาษา สุขสอน เป็น ผู้รักษาการแทนรองคณบดีฝ่ายการแพทย์และสหวิชาชีพ ทั้งนี้ ตั้งแต่วันที่ ๙ ตุลาคม พ.ศ. ๒๕๖๖ เป็นต้นไป

สั่ง ณ วันที่ ๓๑ ตุลาคม พ.ศ. ๒๕๖๖

(ศาสตราจารย์ ดร.เสมอ ถาน้อย)

รองอธิการบดีฝ่ายวิจัยและนวัตกรรม รักษาการแทน
อธิการบดีมหาวิทยาลัยพะเยา

สำเนาถูกต้อง

(นายจงรักไทย เปลวทอง)

บุคลากรชำนาญการ



คำสั่งมหาวิทยาลัยพะเยา

ที่ ๖๒๔๑ /๒๕๖๖

เรื่อง แต่งตั้งผู้รักษาการแทนผู้ช่วยคณบดี คณะแพทยศาสตร์

อนุสนธิคำสั่งมหาวิทยาลัยพะเยา ที่ ๒๘๘๑/๒๕๖๔ ลงวันที่ ๒๒ เมษายน พ.ศ. ๒๕๖๔ เรื่อง แต่งตั้งคณบดีคณะแพทยศาสตร์ มหาวิทยาลัยพะเยา ได้แต่งตั้ง ศาสตราจารย์ นายแพทย์สุกิจ พันธุ์พิมานมาศ เป็นผู้ดำรงตำแหน่งคณบดีคณะแพทยศาสตร์ มหาวิทยาลัยพะเยา ตั้งแต่วันที่ ๑๙ เมษายน พ.ศ. ๒๕๖๔ เป็นต้นไป นั้น

เพื่อให้การบริหารงานภายในคณะแพทยศาสตร์ เป็นไปด้วยความเรียบร้อย อาศัยอำนาจตามความในมาตรา ๓๓ และมาตรา ๓๔ แห่งพระราชบัญญัติมหาวิทยาลัยพะเยา พ.ศ. ๒๕๕๓ ความในข้อ ๑๐ แห่งข้อบังคับมหาวิทยาลัยพะเยา ว่าด้วย การรักษาการแทนและการมอบอำนาจให้ปฏิบัติราชการแทนของผู้ดำรงตำแหน่งต่าง ๆ ในมหาวิทยาลัยพะเยา พ.ศ. ๒๕๖๒ และคำสั่งมหาวิทยาลัยพะเยา ที่ ๒๐๕๒/๒๕๖๖ ลงวันที่ ๒๕ มีนาคม พ.ศ. ๒๕๖๖ เรื่อง มอบหมายให้รองอธิการบดี รักษาการแทน อธิการบดีมหาวิทยาลัยพะเยา และปฏิบัติราชการแทนกัน จึงแต่งตั้งผู้รักษาการแทนผู้ช่วยคณบดี คณะแพทยศาสตร์ ดังนี้

๑. นายแพทย์ธนกร ศรีธิยศ เป็น ผู้รักษาการแทนผู้ช่วยคณบดีฝ่ายสื่อสารองค์กรและกิจการพิเศษ
 ๒. แพทย์หญิงสโรชินี สกิตเลิศสกุล เป็น ผู้รักษาการแทนผู้ช่วยคณบดีฝ่ายบริการปฐมภูมิ
- ทั้งนี้ ตั้งแต่วันที่ ๙ ตุลาคม พ.ศ. ๒๕๖๖ เป็นต้นไป

สั่ง ณ วันที่ ๓๑ ตุลาคม พ.ศ. ๒๕๖๖

สำเนาถูกต้อง



(นายจงรักไทย เปลวทอง)
บุคลากรชำนาญการ



(ศาสตราจารย์ ดร.เสมอ ถาน้อย)
รองอธิการบดีฝ่ายวิจัยและนวัตกรรม รักษาการแทน
อธิการบดีมหาวิทยาลัยพะเยา



คำสั่งมหาวิทยาลัยพะเยา

ที่ ๖๖๕๒/๒๕๖๖

เรื่อง แต่งตั้งรองผู้อำนวยการ และผู้ช่วยผู้อำนวยการโรงพยาบาลมหาวิทยาลัยพะเยา

อนุสนธิคำสั่งมหาวิทยาลัยพะเยา ที่ ๖๓๑๖/๒๕๖๖ ลงวันที่ ๑๒ ตุลาคม พ.ศ. ๒๕๖๖ เรื่อง แต่งตั้งผู้อำนวยการโรงพยาบาลมหาวิทยาลัยพะเยา มหาวิทยาลัยพะเยา ได้แต่งตั้ง นายแพทย์กฤติน นาราเวชสกุล เป็น ผู้อำนวยการโรงพยาบาลมหาวิทยาลัยพะเยา ตั้งแต่วันที่ ๙ ตุลาคม พ.ศ. ๒๕๖๖ เป็นต้นไป จนกว่าจะมีคำสั่งแก้ไขเปลี่ยนแปลง

เพื่อให้การบริหารงานภายในโรงพยาบาลมหาวิทยาลัยพะเยา เป็นไปด้วยความเรียบร้อย อาศัยอำนาจตามความในมาตรา ๓๓ และมาตรา ๓๔ แห่งพระราชบัญญัติมหาวิทยาลัยพะเยา พ.ศ. ๒๕๕๓ และความในข้อ ๑๖ ของระเบียบมหาวิทยาลัยพะเยา ว่าด้วย การบริหารโรงพยาบาลมหาวิทยาลัยพะเยา พ.ศ. ๒๕๖๔ และคำสั่งมหาวิทยาลัยพะเยา ที่ ๒๐๕๒/๒๕๖๖ ลงวันที่ ๒๕ มีนาคม พ.ศ. ๒๕๖๖ จึงแต่งตั้งรองผู้อำนวยการ และผู้ช่วยผู้อำนวยการโรงพยาบาลมหาวิทยาลัยพะเยา ดังนี้

๑. นายแพทย์วรกันต์ วรอำรงมโห
เป็น รองผู้อำนวยการฝ่ายอำนวยการ
๒. นายแพทย์พชรพล อุดมลักษณ์
เป็น รองผู้อำนวยการฝ่ายพัฒนาระบบบริการและสนับสนุนบริการสุขภาพ
๓. นายแพทย์ภาษา สุขสอน
เป็น รองผู้อำนวยการฝ่ายการแพทย์และสหวิชาชีพ
๔. นายแพทย์ธนกร ศรีธิยศ
เป็น ผู้ช่วยผู้อำนวยการฝ่ายสื่อสารองค์กรและกิจการพิเศษ
๕. แพทย์หญิงสโรชนี สติเลิศสกุล
เป็น ผู้ช่วยผู้อำนวยการฝ่ายบริการปฐมภูมิ
๖. นางวิไลรัตน์ ปิงเมือง
เป็น ผู้ช่วยผู้อำนวยการฝ่ายการพยาบาล

ทั้งนี้ ตั้งแต่วันที่ ๙ ตุลาคม พ.ศ. ๒๕๖๖ เป็นต้นไป จนกว่าจะมีคำสั่งแก้ไขเปลี่ยนแปลง

สั่ง ณ วันที่ ๓๑ ตุลาคม พ.ศ. ๒๕๖๖

สำเนาถูกต้อง

(นายจรงค์ไทย เปลวทอง)
บุคลากรชำนาญการ

(ศาสตราจารย์ ดร.เสมอ ถาน้อย)
รองอธิการบดีฝ่ายวิจัยและนวัตกรรม รักษาการแทน
อธิการบดีมหาวิทยาลัยพะเยา

เอกสารประกอบวาระการประชุมที่ 1.3.1

แบบรายงานผลการใช้จ่ายงบประมาณ และงบประมาณคงเหลือ ประจำปีงบประมาณ พ.ศ. 2566

ประจำเดือนตุลาคม 2566 ณ วันที่ 31 ตุลาคม 2566

คณะแพทยศาสตร์

ประเภทรายจ่าย	งบประมาณที่ ได้รับจัดสรร (+)	โอนย้าย งบประมาณ (+), (-)	งบประมาณที่ได้รับ จัดสรร + โอนย้าย งบประมาณ	มูลค่าใบสั่งซื้อ (-)	งบประมาณใช้จริง (-)	งบประมาณคงเหลือ (=)
ค่าตอบแทน	788,000.00	0.00	788,000.00	0.00	54,000.00	734,000.00
ค่าใช้สอย	405,900.00	0.00	405,900.00	236,850.00	0.00	169,050.00
ค่าวัสดุ	100,000.00	0.00	100,000.00	0.00	0.00	100,000.00
ค่าสาธารณูปโภค	48,000.00	0.00	48,000.00	1,175.00	743.43	46,081.57
อุดหนุนการจัดการศึกษา	1,209,000.00	0.00	1,209,000.00	5,000.00	0.00	1,204,000.00
ยอดรวมทั้งสิ้น	2,550,900.00	0.00	2,550,900.00	243,025.00	54,743.43	2,253,131.57

ผู้รายงาน.....

(นางสาวชลิตา ยงยิ่ง)

นักวิชาการเงินและบัญชี

วันที่.....

ผู้ตรวจทาน.....

(นายศรัณยู พิชัยยา)

รักษาการแทนหัวหน้าสำนักงาน

วันที่.....

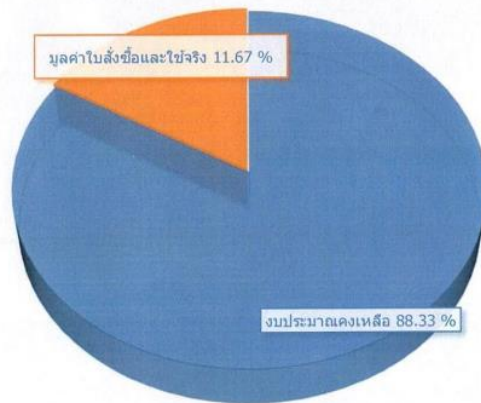
ผู้ตรวจสอบ.....

(นายแพทย์สุทธิวัฒน์ เจียมตระกูล)

รองคณบดีฝ่ายบริหาร

วันที่..... 6 พ.ค. 66

กราฟแสดงการใช้จ่ายงบประมาณ



รายการ	จำนวนเงิน	คิดเป็นเปอร์เซ็นต์
งบประมาณตั้งต้น	2,550,900.00	
รับโอนย้ายงบประมาณ	0.00	
รวมงบประมาณ	2,550,900.00	100%
มูลค่าใบสั่งซื้อ	243,025.00	9.53
งบประมาณใช้จริง	54,743.43	2.15
รวมมูลค่าใบสั่งซื้อและใช้จริง	297,768.43	11.67
งบประมาณเงินคงเหลือ	2,253,131.57	88.33

เอกสารประกอบวาระการประชุมที่ 1.3.2


แบบรายงานการใช้จ่าย และรายงานงบประมาณคงเหลือ เงินรับฝาก-โครงการผลิตแพทย์เพิ่มเพื่อชาวชนบท ปีงบประมาณ พ.ศ.2567

ณ วันที่ 31 ตุลาคม 2566

ประเภทรายจ่าย	งบประมาณ (1)	งบประมาณใบสั่งซื้อ (ระหว่างเบิก) (2)	งบประมาณใช้ไป (3)	รวมใบสั่งซื้อและใช้ไป (4=2+3)	งบประมาณคงเหลือ (5=1-4)
ค่าจ้างบุคลากร	3,604,080.00	-	250,451.60	250,451.60	3,353,628.40
ค่าตอบแทน	591,000.00	-	-	-	591,000.00
ค่าใช้สอย	7,291,720.47	1,114,780.00	12,790.00	1,127,570.00	6,164,150.47
ค่าวัสดุ	680,000.00	-	-	-	680,000.00
ค่าสาธารณูปโภคและฐานข้อมูล	786,370.17	-	-	-	786,370.17
ครุภัณฑ์	2,811,000.00	194,670.00	-	194,670.00	2,616,330.00
ครุภัณฑ์ห้อง simulation	15,493,800.00	-	-	-	15,493,800.00
อุดหนุนการจัดการศึกษา	11,230,000.00	657,300.00	-	657,300.00	10,572,700.00
รวมทั้งสิ้น	42,487,970.64	1,966,750.00	263,241.60	2,229,991.60	40,257,979.04

ผู้รายงาน.....
(นางสาวชลิตา ยงยั้ง)
นักวิชาการเงินและบัญชี

วันที่.....

ผู้ตรวจทาน.....
(นายศรัณยู พิชัยยา)
รักษาการหัวหน้าสำนักงาน

วันที่.....

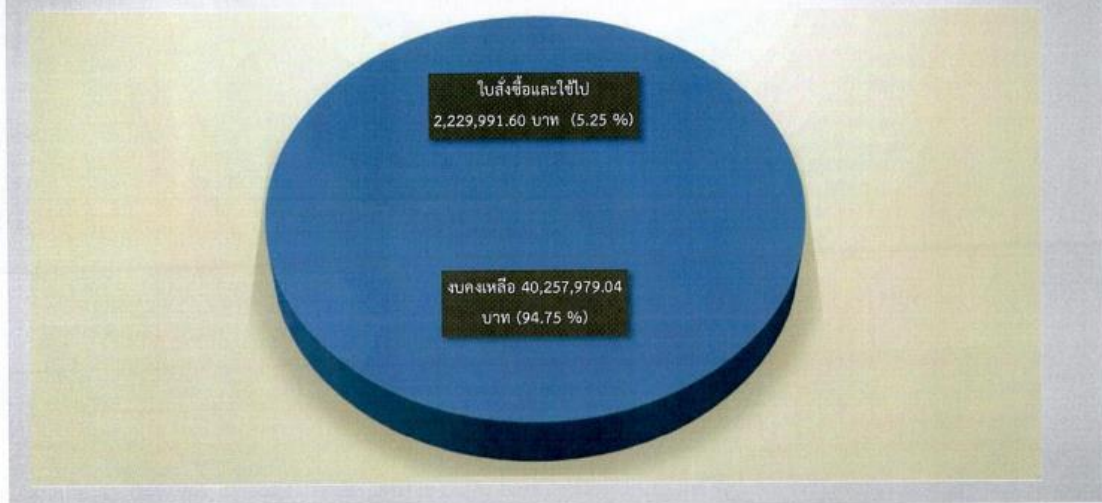
ผู้ตรวจสอบ.....


(นายแพทย์สุทธิวัฒน์ เจียมตระกูล)

รองคณบดีฝ่ายบริหาร

วันที่..... 6 พ.ย. 66

กราฟแสดงรายการใช้จ่าย



รายการ	จำนวนเงิน	คิดเป็นเปอร์เซ็นต์
งบประมาณตั้งต้น	42,487,970.64	100.00
งบประมาณใบสั่งซื้อ (ระหว่างเบิก)	1,966,750.00	4.63
งบประมาณใช้ไป	263,241.60	0.62
รวมงบประมาณใช้จริงและมูลค่าใบสั่งซื้อ	2,229,991.60	5.25
งบประมาณคงเหลือ	40,257,979.04	94.75

เอกสารประกอบวาระการประชุมที่ 1.3.3



บัญชีรายละเอียดผู้รับทุนคณะแพทยศาสตร์

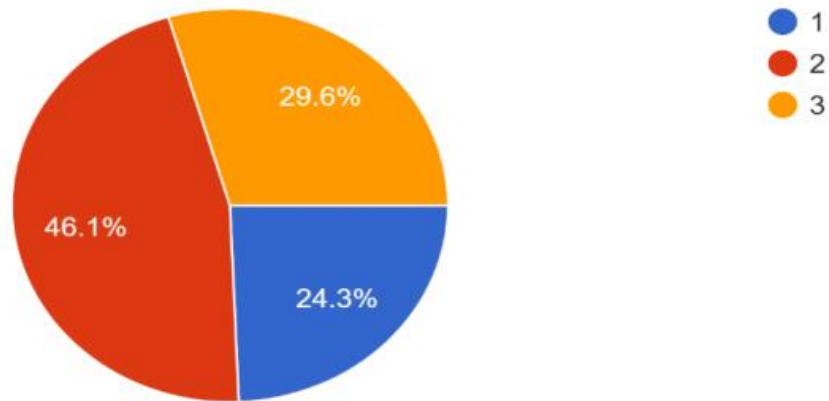
สาขา/กอง	ชื่อ - สกุล	ตำแหน่งงาน	ศึกษาต่อในระดับ	สาขาวิชา	สถาบัน	ประเภททุน	เป็นเวลา	รวมระยะเวลา	ระยะเวลาศึกษาต่อ
ปี ๒๕๖๒									
หลักสูตรแพทยศาสตรบัณฑิต	๑.นายสิริวิทย์ ตูนาหริยะ สนับสนุน - นายแพทย์ พนักงานมหาวิทยาลัย	นายแพทย์	วุฒิปริญญาตรี	โสต ศอ นาสิกวิทยา	มหาวิทยาลัยเชียงใหม่	ทุนภายนอก	เต็มเวลา	๔ ปี ๖ เดือน	๑. ก.ค. ๒๕๖๒ - ๓๐ มิ.ย. ๒๕๖๕ ขยายระยะเวลาศึกษาต่อ ๑) ๑. ก.ค. ๒๕๖๕ - ๓๑ ธ.ค. ๒๕๖๕ ๒) ๑. ม.ค. ๒๕๖๖ - ๓๐ มิ.ย. ๒๕๖๖ ๓) ๑. ก.ค. ๒๕๖๖ - ๓๑ ธ.ค. ๒๕๖๖
ปี ๒๕๖๓									
	๑.นางสาวภัทรากร กุมภักจิตร สนับสนุน - นายแพทย์ พนักงานมหาวิทยาลัย	นายแพทย์	วุฒิปริญญาตรี	ตจวิทยา	มหาวิทยาลัยเชียงใหม่	ทุนภายนอก	เต็มเวลา	๔ ปี	๑. ก.ค. ๒๕๖๓ - ๓๐ มิ.ย. ๒๕๖๗
ปี ๒๕๖๔									
	๑.นางสาวเบญจวรรณ ตาแก้ว วิชาการ - ผู้ช่วยสอน พนักงานมหาวิทยาลัย	ผู้ช่วยสอน	วุฒิปริญญาตรี	สัตวศาสตร์และนรีเวชวิทยา	โรงพยาบาลภูมิพลอดุลยเดช กรมแพทย์ ทหารอากาศ	ทุนภายนอก	เต็มเวลา	๓ ปี	๑. ก.ค. ๒๕๖๔ - ๓๐ มิ.ย. ๒๕๖๗
ปี ๒๕๖๕									
สำนักงานโรงพยาบาลมหาวิทยาลัยพะเยา	๑.นางสาวณัฐชยา กันทะเสลา สนับสนุน - นายแพทย์ พนักงานมหาวิทยาลัย	นายแพทย์	วุฒิปริญญาตรี	เวชศาสตร์ฟื้นฟู	มหาวิทยาลัยเชียงใหม่	ทุนภายนอก	เต็มเวลา	๓ ปี	๑. ก.ค. ๒๕๖๕ - ๓๐ มิ.ย. ๒๕๖๘
หลักสูตรแพทยศาสตรบัณฑิต	๒.นางสาวกานต์จิรา ศิษฐ์สิริแสง วิชาการ - อาจารย์ พนักงานมหาวิทยาลัย	อาจารย์	วุฒิปริญญาตรี		มหาวิทยาลัยเชียงใหม่	ทุนภายนอก	เต็มเวลา	๒ ปี	๑. ก.ค. ๒๕๖๕ - ๓๐ มิ.ย. ๒๕๖๗
	๓.นางสาวจิตราภรณ์ วงษ์เพ็ญ สนับสนุน - นายแพทย์ พนักงานมหาวิทยาลัย	นายแพทย์	วุฒิปริญญาตรี	ประสาทวิทยา	มหาวิทยาลัยธรรมศาสตร์	ทุนภายนอก	เต็มเวลา	๓ ปี	๑. ก.ค. ๒๕๖๕ - ๓๐ มิ.ย. ๒๕๖๘
	๔.นายศุภมิตร วงษ์วรศรีโรจน์ สนับสนุน - นายแพทย์ พนักงานมหาวิทยาลัย	นายแพทย์	วุฒิปริญญาตรี	จักษุวิทยา	มหาวิทยาลัยสงขลานครินทร์	ทุนภายนอก	เต็มเวลา	๓ ปี	๑. ก.ค. ๒๕๖๕ - ๓๐ มิ.ย. ๒๕๖๘
	๕.นายปรีมพัฒน์ อุดรพะยอม สนับสนุน - นายแพทย์ พนักงานมหาวิทยาลัย	นายแพทย์	วุฒิปริญญาตรี	ออร์โทปิดิกส์	มหาวิทยาลัยขอนแก่น	ทุนภายนอก	เต็มเวลา	๔ ปี	๑. ก.ค. ๒๕๖๕ - ๓๐ มิ.ย. ๒๕๖๙
	๖.นายณัฐ ใจดีเจริญรัตน์ สนับสนุน - นายแพทย์ พนักงานมหาวิทยาลัย	นายแพทย์	วุฒิปริญญาตรี	อายุรศาสตร์	มหาวิทยาลัยธรรมศาสตร์	ทุนภายนอก	เต็มเวลา	๓ ปี	๑. ก.ค. ๒๕๖๕ - ๓๐ มิ.ย. ๒๕๖๘
	๗.นางสาวมัลลิกา ชวีญูเนื่อง วิชาการ - อาจารย์	อาจารย์	วุฒิปริญญาตรี		มหาวิทยาลัยมหิดล	ทุนภายนอก	เต็มเวลา	๒ ปี	๑. ก.ค. ๒๕๖๕ - ๓๐ มิ.ย. ๒๕๖๗

สาขา/กอง	ชื่อ - สกุล	ตำแหน่งงาน	ศึกษาต่อในระดับ	สาขาวิชา	สถาบัน	ประเภททุน	เป็นเวลา	รวมระยะเวลา	ระยะเวลาศึกษาต่อ
	พนักงานมหาวิทยาลัย								
	๔.นางวสุธล ชัยชาญ วิชาการ - อาจารย์ พนักงานมหาวิทยาลัย	อาจารย์	ดุสิตบัณฑิต	คจวิทยา	มหาวิทยาลัยเชียงใหม่	ทุนภายนอก	เต็มเวลา	๓ ปี	๑ พ.ค. ๒๕๖๕ - ๓๐ มิ.ย. ๒๕๖๘
	๕.นางสาวชिरินา ชะพาล วิชาการ - อาจารย์ พนักงานมหาวิทยาลัย	อาจารย์	ปริญญาโท	Public Health	University of Bristol	ทุนมหาวิทยาลัย ทุนส่วนตัว	เต็มเวลา	๑ ปี ๔ เดือน ๒๕ วัน	๑ พ.ค. ๒๕๖๕ - ๓๐ พ.ย. ๒๕๖๖
ปี ๒๕๖๖									
สำนักงานโรงพยาบาลมหาวิทยาลัยพะเยา	๑.นางสาวสุวิณี ปิ่นใจ สนับสนุน - พยาบาล พนักงานมหาวิทยาลัย	พยาบาล	ฝึกอบรบ	การพยาบาลเวชปฏิบัติฉุกเฉิน	มหาวิทยาลัยมหิดล	ทุนมหาวิทยาลัย	เต็มเวลา	๓ เดือน ๒๘ วัน	๓ พ.ค. ๒๕๖๖ - ๓๐ พ.ย. ๒๕๖๖
	๒.นางสาวนันทยา กลางหมู่ สนับสนุน - พยาบาล พนักงานมหาวิทยาลัย	พยาบาล	ฝึกอบรบ	การบริหารการพยาบาล	มหาวิทยาลัยเชียงใหม่	ทุนมหาวิทยาลัย	เต็มเวลา	๓ เดือน ๒๐ วัน	๗ พ.ค. ๒๕๖๖ - ๒๖ พ.ย. ๒๕๖๖
	๓.นางสาวชฎายุ อุบียง สนับสนุน - พยาบาล พนักงานมหาวิทยาลัย	พยาบาล	ฝึกอบรบ		มหาวิทยาลัยมหิดล	ทุนมหาวิทยาลัย	เต็มเวลา	๓ เดือน ๒๒ วัน	๑ เม.ย. ๒๕๖๖ - ๒๒ พ.ค. ๒๕๖๗
หลักสูตรแพทยศาสตรบัณฑิต	๔.นางสาวณภัท พงศบางโพธิ์ สนับสนุน - นายแพทย์ พนักงานมหาวิทยาลัย	นายแพทย์	ฝึกอบรบ	คจวิทยา	มหาวิทยาลัยมหิดล	ทุนภายนอก	เต็มเวลา	๑ ปี	๑ พ.ค. ๒๕๖๖ - ๓๐ เม.ย. ๒๕๖๗
	๕.นายจิรวรงค์ ศรีสมบูรณ์ สนับสนุน - นายแพทย์ พนักงานมหาวิทยาลัย	นายแพทย์	ดุสิตบัณฑิต	จักษุวิทยา	มหาวิทยาลัยสงขลานครินทร์	ทุนภายนอก	เต็มเวลา	๓ ปี	๑ พ.ค. ๒๕๖๖ - ๓๐ มิ.ย. ๒๕๖๙
	๖.นายฐิติวัฒน์ ชวาทพิทยกุล วิชาการ - อาจารย์ พนักงานมหาวิทยาลัย	อาจารย์	ดุสิตบัณฑิต	ธอร์โซปีติกส์	มหาวิทยาลัยมหิดล	ทุนภายนอก	เต็มเวลา	๑ ปี	๑ พ.ค. ๒๕๖๖ - ๓๐ มิ.ย. ๒๕๖๗
	๗.นายณภิจ จันทน์สมุทร วิชาการ - อาจารย์ พนักงานมหาวิทยาลัย	อาจารย์	ดุสิตบัณฑิต	อายุรศาสตร์	มหาวิทยาลัยมหิดล	ทุนภายนอก	เต็มเวลา	๓ ปี	๑ พ.ค. ๒๕๖๖ - ๓๐ มิ.ย. ๒๕๖๙
	๘.นายพงศธร ทั้งสุข วิชาการ - อาจารย์ พนักงานมหาวิทยาลัย	อาจารย์	ดุสิตบัณฑิต	อายุรศาสตร์โรคหัวใจ	มหาวิทยาลัยเชียงใหม่	ทุนภายนอก	เต็มเวลา	๒ ปี	๑ พ.ค. ๒๕๖๖ - ๓๐ มิ.ย. ๒๕๖๘
	๙.นายพรชัย สุขแสน วิชาการ - อาจารย์ พนักงานมหาวิทยาลัย	อาจารย์	ฝึกอบรบ	พยาธิวิทยากายวิภาค	มหาวิทยาลัยธรรมศาสตร์	ทุนภายนอก	เต็มเวลา	๓ ปี	๑ พ.ค. ๒๕๖๖ - ๓๐ มิ.ย. ๒๕๖๙
	๑๐.นายพลกฤต ศวสิทธิ์เศรษฐี สนับสนุน - นายแพทย์ พนักงานมหาวิทยาลัย	นายแพทย์	ดุสิตบัณฑิต	เวชศาสตร์ฉุกเฉิน	มหาวิทยาลัยนวมินทราธิราช	ทุนภายนอก	เต็มเวลา	๓ ปี	๑ พ.ค. ๒๕๖๖ - ๓๐ มิ.ย. ๒๕๖๙
	๑๑.นายวิภลิต กันโหวะ สนับสนุน - นายแพทย์ พนักงานมหาวิทยาลัย	นายแพทย์	ดุสิตบัณฑิต	ศัลยศาสตร์ยูโรวิทยา	มหาวิทยาลัยสงขลานครินทร์	ทุนภายนอก	เต็มเวลา	๔ ปี	๑ พ.ค. ๒๕๖๖ - ๓๐ มิ.ย. ๒๕๗๐

เอกสารประกอบวาระการประชุมที่ 1.4.1

รายงานผลการสำรวจ Happinometer and Dass – 21 และผลการติดตามนิสิต

สรุปผลการประเมินความสุขของนิสิต (Happinometer)

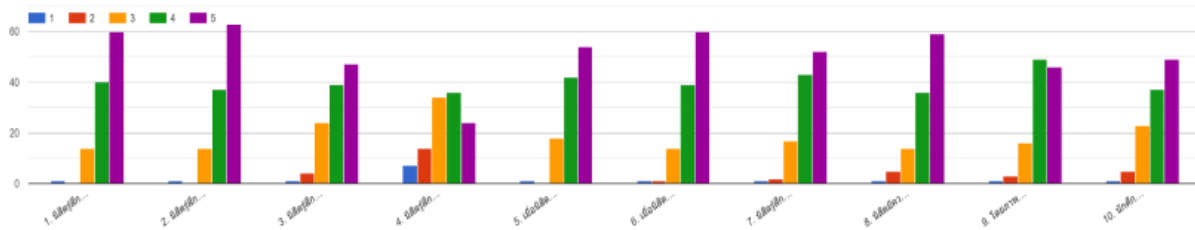


ชั้นปี

ปี 1	ปี 2	ปี 3	รวมทั้งหมด
28 คน (24.3%)	53 คน (46.1%)	34 คน (29.6%)	115 คน (100%)

แบบประเมินความสุขนิสิตคณะแพทยศาสตร์ มหาวิทยาลัยพะเยา

1 = ไม่เห็นด้วยอย่างยิ่ง, 2 = ไม่เห็นด้วย, 3 = ไม่แน่ใจ, 4 = เห็นด้วย, 5 = เห็นด้วยอย่างยิ่ง

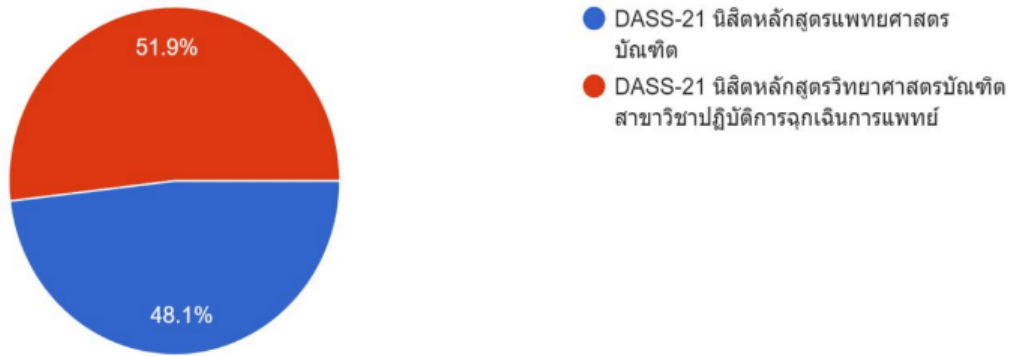


ข้อความ	คะแนน (คน)				
	1	2	3	4	5
1. นิสิตรู้สึกภาคภูมิใจที่ได้เรียน ณ คณะแพทยศาสตร์	1	-	14	40	60
2. นิสิตรู้สึกภาคภูมิใจในอาจารย์ของคณะแพทยศาสตร์	1	-	14	37	63
3. นิสิตรู้สึกมีความสุขที่ได้ทำกิจกรรมของคณะแพทยศาสตร์	1	4	24	39	47
4. นิสิตรู้สึกมีความสุขกับสิ่งแวดล้อมทางกายภาพ (อาคาร, ห้องเรียน, ห้องทำกิจกรรม, ห้องสมุด ฯลฯ) ของคณะแพทยศาสตร์	7	14	34	36	24
5. เมื่อนิสิตเผชิญกับปัญหา นิสิตมั่นใจว่ามีเพื่อนในคณะแพทยศาสตร์ที่พร้อมจะให้ความช่วยเหลือ	1	-	18	42	54
6. เมื่อนิสิตเผชิญกับปัญหา นิสิตมั่นใจว่ามีอาจารย์ในคณะแพทยศาสตร์ที่พร้อมจะให้ความช่วยเหลือ และให้คำปรึกษาได้	1	1	14	39	60
7. นิสิตรู้สึกมีความปลอดภัยในชีวิตและทรัพย์สิน ขณะเรียนที่คณะแพทยศาสตร์	1	2	17	43	52
8. นิสิตมีความภาคภูมิใจในตัวเอง	1	5	14	36	59
9. โดยภาพรวมฉันมีความสุขที่ได้เรียน ณ คณะแพทยศาสตร์	1	3	16	49	46
10. นิสิตพึงพอใจ ต่อระบบดูแลและเสริมสร้างศักยภาพนิสิตของคณะแพทยศาสตร์	1	5	23	37	49

คำแนะนำ

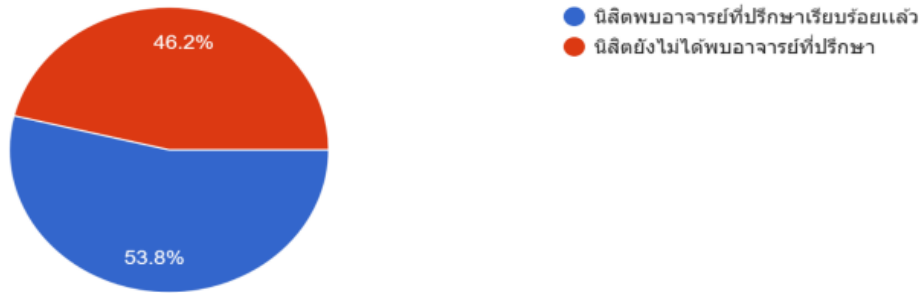
1. อยากให้มีสถานที่อ่านหนังสือ 24 ชั่วโมงช่วงใกล้สอบ
2. ห้องเรียนเพิ่มครับ
3. พิตเนสคนละมีอุปกรณ์น้อย,ไม่พร้อมใช้งาน และแอบมีคนอื่นมาใช้งาน
4. ห้องเรียนห้องสมุดไม่ได้อำนวยความสะดวกที่ควร ไม่มีพื้นที่อ่านหนังสือ
5. อยากให้มีห้องสมุดประจำคณะครับ จะได้มีความสุขมากขึ้นไปอีก
6. อยากได้ห้องอ่านหนังสือ 24 ชั่วโมง
7. อยากได้ห้องเรียนที่โปรเจคเตอร์ชัด เสียงชัดเจน
8. อยากได้ห้องอ่านหนังสือมากกว่า opd
9. อยากให้มีห้องสมุด 24 ชั่วโมงในรพสำหรับคณะแพทยศาสตร์ค่ะ
10. อยากให้เพิ่มห้องสมุด 24 ชม.
11. อยากให้มีหอพักแยก สำหรับคณะแพทย์ ห้องสมุดเปิดเสาร์อาทิตย์ แล้วห้องเรียน CE07202 ปลั๊กไฟที่พื้นไม่ตีสักตัว อยากให้แก้ไข
12. ควรมีห้องอ่านหนังสือ 24 ชั่วโมงเพิ่ม / มีห้องสมุดเพิ่ม เพราะนสพ. ต้องอ่านหนังสือบ่อย

สรุปผลการประเมินปัญหาสุขภาพจิต (DASS - 21)



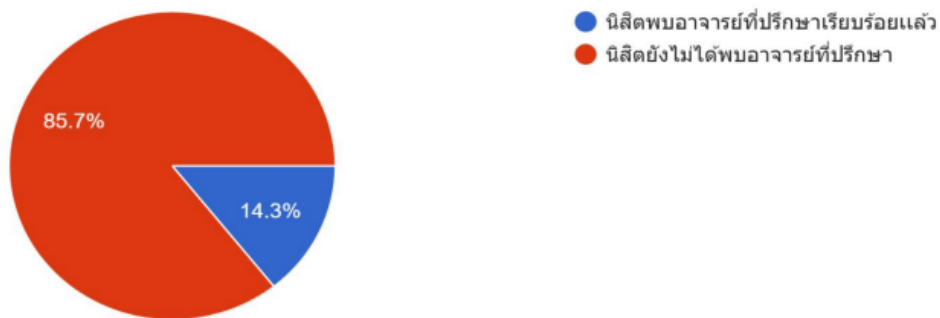
นิสิตหลักสูตรแพทยศาสตรบัณฑิต	นิสิตหลักสูตรวิทยาศาสตรบัณฑิต	จำนวนของนิสิตทั้งหมด
13 คน (48.1%)	14 คน (51.9%)	รวมทั้งหมด 27 คน (100%)

DASS-21 นิสิตหลักสูตรแพทยศาสตรบัณฑิต



นิสิตพบอาจารย์ที่ปรึกษาเรียบร้อยแล้ว	นิสิตยังไม่ได้พบอาจารย์ที่ปรึกษา	จำนวนของนิสิตทั้งหมด
7 คน (53.8%)	6 คน (46.2%)	13 คน (100%)

DASS-21 นิสิตหลักสูตรวิทยาศาสตรบัณฑิต สาขาวิชาปฏิบัติการฉุกเฉินการแพทย์



นิสิตพบอาจารย์ที่ปรึกษาเรียบร้อยแล้ว	นิสิตยังไม่ได้พบอาจารย์ที่ปรึกษา	จำนวนของนิสิตทั้งหมด
2 คน (14.3%)	12 คน (85.7%)	14 คน (100%)

อาจารย์ที่ปรึกษาพบนิสิตในที่ปรึกษา (อาจารย์แพทย์)



อาจารย์ที่ปรึกษาพบนิสิตเรียบร้อยแล้ว	อาจารย์ที่ปรึกษายังไม่ได้พบนิสิตในที่ปรึกษา	จำนวนของอาจารย์แพทย์ทั้งหมด
4 คน (17.4%)	19 คน (82.6%)	23 คน (100%)

อาจารย์ที่ปรึกษาพบนิสิตในที่ปรึกษา (อาจารย์วิทยาศาสตร์การแพทย์)



อาจารย์ที่ปรึกษาพบนิสิตเรียบร้อยแล้ว	อาจารย์ที่ปรึกษายังไม่ได้พบนิสิตในที่ปรึกษา	จำนวนของอาจารย์วิทยาศาสตร์การแพทย์ทั้งหมด
3 คน (25%)	9 คน (75%)	12 คน (100%)

อาจารย์ที่ปรึกษานิสิตหลักสูตรแพทยศาสตรบัณฑิต

อาจารย์ที่ปรึกษา สายรหัสที่ 1

- | | |
|----------------------------------|-----------|
| 1. แพทย์หญิงสร้อยดี | เถลิงศก |
| 2. นายแพทย์วรัทภาพ | แดนเขตต์ |
| 3. ผู้ช่วยศาสตราจารย์ ดร.รัชนีพร | กงชุย |
| 4. ดร. รัชฎา | ประภาสวัต |

รายชื่อนิสิตหลักสูตรแพทยศาสตรบัณฑิต

1. นายธีรไฉย ชัยกุล รหัสนิสิต 66050377 ชั้นปีที่ 1

อาจารย์ที่ปรึกษา สายรหัสที่ 2

- | | |
|---------------------------------|---------|
| 1. แพทย์หญิงเพ็ญนิภัท | นภีรงค์ |
| 2. ผู้ช่วยศาสตราจารย์ ดร.วาหิตา | ผจญภัย |
| 3. ดร.ณัฐกร | คำแก้ว |

รายชื่อนิสิตหลักสูตรแพทยศาสตรบัณฑิต

1. นางสาวณัฐธิดา ชื่นพิริยานนท์ รหัสนิสิต 64050016 ชั้นปีที่ 3

อาจารย์ที่ปรึกษา สายรหัสที่ 3

- | | |
|--------------------------------|--------------|
| 1. นายแพทย์ธนู | ตั้งศรีเจริญ |
| 2. ผู้ช่วยศาสตราจารย์ ดร.มารุต | แก้ววงศ์ |

รายชื่อนิสิตหลักสูตรแพทยศาสตรบัณฑิต

- | | | | |
|--------------------|--------|--------------------|-------------|
| 1. นายณัฐวัฒน์ | บุญताल | รหัสนิสิต 65050163 | ชั้นปีที่ 2 |
| 2. นางสาวสิริรัฐญา | ออแก้ว | รหัสนิสิต 66050489 | ชั้นปีที่ 2 |

อาจารย์ที่ปรึกษา สายรหัสที่ 5

1. นายแพทย์ธนกร ศรีธัญยศ
2. ผู้ช่วยศาสตราจารย์ ดร.ภูวดล ต้วงโต
3. แพทย์หญิงสรโรชนี สถิตเลิศกุล

รายชื่อนิสิตหลักสูตรแพทยศาสตรบัณฑิต

1. นางสาวภคพร รสเข้ม รหัสนิสิต 65050286 ชั้นปีที่ 2

อาจารย์ที่ปรึกษา สายรหัสที่ 7

1. นายแพทย์วัชรเศรษฐ พันธุ์พัฒนกุล
2. ดร.วไลลักษณ์ ภูสันต์

รายชื่อนิสิตหลักสูตรแพทยศาสตรบัณฑิต

1. นายชิษณุพงศ์ มณีรัตน์ รหัสนิสิต 64505410 ชั้นปีที่ 3

อาจารย์ที่ปรึกษา สายรหัสที่ 9

1. นายแพทย์สรวิศ บุญญฐี
2. นายแพทย์สรกิจ ภาคีชีพ
3. ดร.จารุพล มหิโฑ

รายชื่อนิสิตหลักสูตรแพทยศาสตรบัณฑิต

1. นายกীরิตติ กันทะวงค์ รหัสนิสิต 66050311 ชั้นปีที่ 1

อาจารย์ที่ปรึกษา สายรหัสที่ 15

1. แพทย์หญิงวงศ์วัฒน์ เตมีย์บุตร
2. ดร.ศศพร แจ่มสุวรรณ

รายชื่อนิสิตหลักสูตรแพทยศาสตรบัณฑิต

1. นางสาวเวียรวิญญู ไชยวิโน รหัสนิสิต 65050309 ชั้นปีที่ 2
2. นายพิชญ์ ลีวงศ์กร รหัสนิสิต 65050444 ชั้นปีที่ 3

อาจารย์ที่ปรึกษา สายรหัสที่ 17

1. นายแพทย์พชรพล อุดมลักษณ์

รายชื่อนิสิตหลักสูตรแพทยศาสตรบัณฑิต

1. นางสาวมนัสวรรณ กองนักวงษ์ รหัสนิสิต 65050477 ชั้นปีที่ 3

อาจารย์ที่ปรึกษา สายรหัสที่ 18

1. นายแพทย์วรกันต์ วรธำรงผไท
2. ดร.อนงค์ภรณ์ ขอบรูป

รายชื่อนิสิตหลักสูตรแพทยศาสตรบัณฑิต

1. นายจิรายุ บุญญานันท์ รหัสนิสิต 65050129 ชั้นปีที่ 2
2. นายยุทธศักดิ์ มุ่งมาตร รหัสนิสิต 65050488 ชั้นปีที่ 3

อาจารย์ที่ปรึกษา สายรหัสที่ 19

1. นายแพทย์วงษ์ธวัชร์ เหลี้ยวรุ่งเรือง
2. อาจารย์ณัฐมน ธนศรีวิรัตน์

รายชื่อนิสิตหลักสูตรแพทยศาสตรบัณฑิต

1. นางสาวธีรดา ดีอาษา รหัสนิสิต 65050208 ชั้นปีที่ 2

อาจารย์ที่ปรึกษานิสิตหลักสูตรวิทยาศาสตรบัณฑิต สาขาวิชาปฏิบัติการฉุกเฉินการแพทย์

อาจารย์ที่ปรึกษา สายรหัสที่ 4

1. นายแพทย์กฤติน นาราเวชสกุล
2. นายแพทย์ภราดร วานิชขจร
3. ดร.ทพ. จิรพัฒน์ คล้อยปาน

รายชื่อนิสิตหลักสูตรวิทยาศาสตรบัณฑิต สาขาวิชาปฏิบัติการฉุกเฉินการแพทย์

1. นางสาวนพพรช สงค์จันทร์ รหัสนิสิต 64050106 ชั้นปีที่ 3

อาจารย์ที่ปรึกษา สายรหัสที่ 6

1. แพทย์หญิงอรอนงค์ มาลา

รายชื่อนิสิตหลักสูตรวิทยาศาสตรบัณฑิต สาขาวิชาปฏิบัติการฉุกเฉินการแพทย์

1. นางสาวกัญญ์ภา รอดเทศ รหัสนิสิต 65050028 ชั้นปีที่ 2

อาจารย์ที่ปรึกษา สายรหัสที่ 7

1. นายแพทย์วัชรเศรษฐ พันธุ์พัฒนกุล

รายชื่อนิสิตหลักสูตรวิทยาศาสตรบัณฑิต สาขาวิชาปฏิบัติการฉุกเฉินการแพทย์

1. นายปริญญา โคตรสุโน รหัสนิสิต 66050636 ชั้นปีที่ 1
2. นางสาวปณญ์ศรี อินทร์ทัศน์ รหัสนิสิต 64050678 ชั้นปีที่ 3

อาจารย์ที่ปรึกษา สายรหัสที่ 8

1. แพทย์หญิงชญาณี วิวัฒน์เศรษฐ์

รายชื่อนิสิตหลักสูตรวิทยาศาสตรบัณฑิต สาขาวิชาปฏิบัติการฉุกเฉินการแพทย์

1. นางสาวชริณญา ทะนันใจ รหัสนิสิต 64050577 ชั้นปีที่ 3

อาจารย์ที่ปรึกษา สายรหัสที่ 10

1. แพทย์หญิงเพชรภรณ์ ชัชวรัตน์
2. นายแพทย์ภาษา สุขสอน

รายชื่อนิสิตหลักสูตรวิทยาศาสตรบัณฑิต สาขาวิชาปฏิบัติการฉุกเฉินการแพทย์

1. นางสาวสายฤดี เดชดอน รหัสนิสิต 65050107 ชั้นปีที่ 2

อาจารย์ที่ปรึกษา สายรหัสที่ 13

1. แพทย์หญิงลภัสภรณ์ ยะปะนัน
2. แพทย์หญิงภัทรณี ศรีชัยรัตนกุล

รายชื่อนิสิตหลักสูตรวิทยาศาสตรบัณฑิต สาขาวิชาปฏิบัติการฉุกเฉินการแพทย์

1. นางสาวจิราภา พึ่งรธรรม รหัสนิสิต 66050524 ชั้นปีที่ 1
2. นางสาวสุพัตรา บุญเต็ม รหัสนิสิต 65050714 ชั้นปีที่ 2

อาจารย์ที่ปรึกษา สายรหัสที่ 14

1. นายแพทย์นิติภูมิ ปันสิน
2. นายแพทย์ชานนท์ ฟ้าภิญโญ

รายชื่อนิสิตหลักสูตรวิทยาศาสตรบัณฑิต สาขาวิชาปฏิบัติการฉุกเฉินการแพทย์

1. นางสาวอศรียากรณ์ กันธิยะ รหัสนิสิต 66050096 ชั้นปีที่ 1
2. นางสาวอรวี แผนเมืองแก้ว รหัสนิสิต 64050814 ชั้นปีที่ 3
3. นายพงศ์พิสุทธิ เตาะอัน รหัสนิสิต 64050702 ชั้นปีที่ 3

อาจารย์ที่ปรึกษา สายรหัสที่ 15

1. นายแพทย์วงศ์วัฒน์ เตมียบุตร

รายชื่อนิสิตหลักสูตรวิทยาศาสตรบัณฑิต สาขาวิชาปฏิบัติการฉุกเฉินการแพทย์

1. นางสาวจริยาภรณ์ สำราญ รหัสนิสิต 64050555 ชั้นปีที่ 3

อาจารย์ที่ปรึกษา สายรหัสที่ 17

1. นายแพทย์พรพล อุดมลักษณ์

รายชื่อนิสิตหลักสูตรวิทยาศาสตรบัณฑิต สาขาวิชาปฏิบัติการฉุกเฉินการแพทย์

1. นางสาวกระเกตุ พันธุ์ทับทิม รหัสนิสิต 65050039 ชั้นปีที่ 2
2. นางสาวเบญจมาศ ศรีเพ็ง รหัสนิสิต 64050667 ชั้นปีที่ 3

รายชื่ออาจารย์ที่ปรึกษาที่ให้คำปรึกษานิสิตเรียบร้อยแล้ว

ชื่อ - สกุล นิสิต	หลักสูตร/ชั้นปี	อาจารย์ที่ปรึกษา	การนัดพบอาจารย์ที่ปรึกษา	ปัญหา	สาเหตุที่เข้าพบ	การให้การปรึกษา/ การช่วยเหลือ	ผลที่ได้รับ
1. สิริวิญญา ออแก้ว	แพทยศาสตรบัณฑิต (ชั้นปี 2)	อ.มารุต แก้ววงศ์	คุยกันผ่าน social network application	ปัญหาด้านการเรียน	เครียดเรื่องการปรับตัวในช่วงแรกของการเรียน	ให้คำปรึกษา เกี่ยวกับการปรับอารมณ์ และการคาดหวังในผลการเรียน	นิสิตมีจิตใจที่ดีขึ้น ไม่กังวลมากเหมือนเดิม และให้ความไว้วางใจอาจารย์มากขึ้น
2. ณัฐวัฒน์ บุญताल	แพทยศาสตรบัณฑิต (ชั้นปี 2)	อ.มารุต แก้ววงศ์	พูดคุยกันผ่าน social network application	ปัญหาด้านการเรียน	เครียดเรื่องเรียน	สอบถามและให้กำลังใจเรื่องการเรียน	นิสิตดูผ่อนคลาย ไม่เครียด แต่อาจจะกลับมาเครียดและวิตกกังวลได้อีกถ้าเรียนในบล็อกที่เนื้อหาหนักๆ
3. ภคพร รสเข้ม	แพทยศาสตรบัณฑิต (ชั้นปี 2)	อ.ธนกร ศรีริยิต	มาพบผู้ให้คำปรึกษาเอง	ปัญหาด้านการเรียน	แบบประเมินสุขภาพจิต DASS 21 ได้ระดับปานกลาง	จากการประเมินในขณะนี้พบว่า ผลการทดสอบอยู่ในเกณฑ์ปกติทั้งหมด สอบถามไปทางนิสิตพบว่าในช่วงที่ทำแบบประเมินอยู่ในช่วงสอบและมีความเครียดเล็กน้อยในเรื่องความวิตกกังวลเกี่ยวกับคะแนนสอบ ไม่มีความคิดฟุ้งซ่านหรือทำร้ายตนเอง ปัจจุบันเป็นช่วงปิดเทอมแล้ว ประเมินเบื้องต้น สภาวะทางจิตปกติดี	Improved
4. ณัฐธิดา ชินพิริยานนท์	แพทยศาสตรบัณฑิต (ชั้นปี 3)	พญ.เพ็ญนิภัท นภีรังค์	อจ นัดพบพูดคุยเรื่องผล แบบประเมินความเครียด	เหงาบ้างเพราะไม่ค่อย มีเพื่อนที่สนใจเรื่องเกมส์เหมือนกัน	อจ นัดมา	อจ explore ปัญหา	นิสิตบอกว่าไม่ได้เป็นปัญหา ยังสามารถ handle เองได้
5. นายชัชฌพงษ์ มณีรัตน์	แพทยศาสตรบัณฑิต (ชั้นปี 3)	1. นายแพทย์วีระเรสร พันธุ์พัฒนกุล 2. ดร.วไลลักษณ์ ภูสันต์	ถูกแนะนำให้มาพบ	ปัญหาด้านการเรียน	มีความเครียดอยู่ในระดับปานกลาง	การได้รับคำปรึกษาจากอาจารย์ที่ปรึกษา	คลายกังวลความเครียดได้ดีขึ้นในระดับหนึ่ง
6. นายพิชญ์ สว่างศกร 7. เวียรวิญญา ไชยวิโน	แพทยศาสตรบัณฑิต (ชั้นปี 3) และ (ชั้นปี 2)	ดร. ศศพร แจ่มสุวรรณ	โนคาบเรียนเรียน ปฏิบัติการของสาขากายวิภาคศาสตร์ และล่าสุด โนงานผูกข้อต่อแขน	นิสิตแจ้งว่าไม่ได้มีปัญหาด้านสุขภาพจิต หรือ ปัญหาส่วนตัว แต่จะมีเครียดในช่วงที่มีการสอบ	-	อาจารย์ได้แจ้งนิสิตถึงช่องทางการติดต่อกับอาจารย์ผ่านทาง chat MS team ส่วนตัวและผ่านทางไลน์สายรหัส รวมทั้งการติดต่อหาฝ่ายกิจการนิสิต หากนิสิตรู้สึกว่ามีอาการเครียดจนเกินไป สามารถบริหารจัดการความเครียดโดยการสังสรรค์กับเพื่อน ทำกิจกรรมที่ตนเองชอบและนอนพักผ่อน	สามารถบริหารจัดการความเครียดโดยการสังสรรค์กับเพื่อน ทำกิจกรรมที่ตนเองชอบและนอนพักผ่อน

ชื่อ - สกุล นิสิต	หลักสูตร/ชั้นปี	อาจารย์ที่ปรึกษา	การนัดพบอาจารย์ที่ปรึกษา	ปัญหา	สาเหตุที่เข้าพบ	การให้การปรึกษา/ การช่วยเหลือ	ผลที่ได้รับ
8. นางสาวปณณรัตน์ อินทรทัศน์	วิทยาศาสตร์บัณฑิต สาขาวิชาปฏิบัติการฉุกเฉินการแพทย์ (ชั้นปี 3)	นายแพทย์วีเชษฐ พันธุ์พัฒนกุล	มาพบผู้ให้คำปรึกษาเอง	ปัญหาด้านการเรียน	ไม่สามารถจัดการเวลาของตัวเองได้ เนื่องจากทำกิจกรรม เรียน มากเกินไป	ให้ค่อยๆทำไปทีละอย่าง เขียนตารางเวลาว่าต้องทำอะไรบ้าง ค่อยๆแบ่งเวลาทำไป	สบายใจมากขึ้น ใช้เวลาได้มากขึ้น
9. นางสาวจิราภา ฝั่งรธรรม	วิทยาศาสตร์บัณฑิต สาขาวิชาปฏิบัติการฉุกเฉินการแพทย์ (ชั้นปีที่ 1)	พญ. สกัสนกรณ์ ยะปะนัน	อาจารย์นัดพูดคุย	สำรวจพบภาวะซึมเศร้า เครียด	ทำแบบทดสอบ DASS - 21 (Depression Anxiety Stress scale) แล้วมีภาวะซึมเศร้า เครียดวิตกกังวล ระดับรุนแรง	สอบถามปัญหา รับฟังปัญหาและให้การช่วยเหลือตามที่นิสิตร้องขอ	มีความวิตกกังวลเรื่องคนที่บ้านและเพิ่งมีลูกหมาด้วยเลยเครียด แต่ตอนนี้ดีขึ้นแล้ว

เอกสารประกอบวาระการประชุมที่ 4.1.1



บันทึกข้อความ

ส่วนงาน คณะแพทยศาสตร์ โทร ๗๐๒๔ โทรสาร ๐ ๕๔๔๖ ๖๗๕๙

ที่ อว ๗๓๓๒.๐๑/ ๗๕๕๕

วันที่ ๗ พฤศจิกายน ๒๕๖๖

เรื่อง ขอรับการประเมินเอกสารประกอบการสอนโดยวิธีปกติ เพื่อพิจารณาขอกำหนดตำแหน่งทางวิชาการ ผู้ช่วยศาสตราจารย์ ใน สาขาวิชาออร์โธปิดิกส์ (รหัส ๒๑๖๖)

เรียน คณบดีคณะแพทยศาสตร์

ตามข้อบังคับมหาวิทยาลัยพะเยา ว่าด้วย คุณสมบัติ หลักเกณฑ์ และวิธีการแต่งตั้งผู้ช่วยศาสตราจารย์ รองศาสตราจารย์ และศาสตราจารย์ (การขอกำหนดตำแหน่งทางวิชาการทั่วไป) พ.ศ. ๒๕๖๕ ข้าพเจ้า อาจารย์ นายแพทย์ วงษ์ธวัช เหลี้ยวรุ่งเรือง พนักงานมหาวิทยาลัยสายวิชาการ ตำแหน่งอาจารย์ประจำหลักสูตรแพทยศาสตรบัณฑิต สังกัดคณะแพทยศาสตร์ มีความประสงค์ขอรับการประเมินผลการสอนและเอกสารประกอบการสอนโดยวิธีปกติ เพื่อพิจารณาขอกำหนดตำแหน่งทางวิชาการ ในรายวิชา ๓๒๒๒๓๑ ระบบกล้ามเนื้อโครงร่างและผิวหนัง ๒ จำนวนหน่วยกิต ๓ (๒-๒-๕) หน่วยกิต ซึ่งได้สอนมาแล้วในหลักสูตรแพทยศาสตรบัณฑิต ปีการศึกษา ๒๕๖๕

ในการนี้ ข้าพเจ้า นายแพทย์ วงษ์ธวัช เหลี้ยวรุ่งเรือง จึงขอรับการประเมินผลการสอนและเอกสารประกอบการสอนโดยวิธีปกติ ในรายวิชา ๓๒๒๒๓๑ กล้ามเนื้อโครงร่างและผิวหนัง ๒ จำนวนหน่วยกิต ๓ (๒-๒-๕) หน่วยกิต ในปีการศึกษา ๒ / ๒๕๖๕ และ ในปีการศึกษา ๒ / ๒๕๖๖ เพื่อพิจารณาขอกำหนดตำแหน่งทางวิชาการผู้ช่วยศาสตราจารย์ สาขาวิชาออร์โธปิดิกส์ (รหัส ๒๑๖๖) ทั้งนี้ ได้แนบสัญญาจ้างพนักงานมหาวิทยาลัย เอกสารประกอบการสอน และวิธีในการประเมินผลการสอน จำนวนอย่างละ ๑ ชุด สำหรับประกอบการพิจารณาพร้อมนี้

จึงเรียนมาเพื่อโปรดพิจารณา และดำเนินการประเมินผลการสอน และเอกสารประกอบการสอนของข้าพเจ้าด้วย จะขอบคุณยิ่ง

(อาจารย์ นายแพทย์ วงษ์ธวัช เหลี้ยวรุ่งเรือง)
อาจารย์ประจำหลักสูตรแพทยศาสตรบัณฑิต



คำสั่งคณะแพทยศาสตร์

ที่ /๒๕๖๖

เรื่อง แต่งตั้งคณะอนุกรรมการเพื่อประเมินผลการสอนและเอกสารหลักฐานที่ใช้ในการประเมิน
ผลการสอน ของ นายแพทย์วงษ์ชรัวัชร เหลื่อยรุ่งเรือง

อาศัยอำนาจตามความในมาตรา ๓๕ แห่งพระราชบัญญัติมหาวิทยาลัยพะเยา พ.ศ. ๒๕๕๓ ประกอบกับข้อ ๔(๑) ของประกาศคณะกรรมการพิจารณาตำแหน่งทางวิชาการมหาวิทยาลัยพะเยา เรื่อง หลักเกณฑ์และวิธีการประเมินผลการสอน พ.ศ. ๒๕๖๕ จึงแต่งตั้งคณะอนุกรรมการประเมินผลการสอนและเอกสารหลักฐานที่ใช้ในการประเมินผลการสอนของนายแพทย์วงษ์ชรัวัชร เหลื่อยรุ่งเรือง ดังองค์ประกอบต่อไปนี้

๑. คณบดีคณะแพทยศาสตร์	ประธานอนุกรรมการ
๒. ประธานหลักสูตรแพทยศาสตรบัณฑิต	อนุกรรมการ
๓. รองศาสตราจารย์ ดร.วัชรภรณ์ ซ่อลำเจียก	อนุกรรมการ
๔. นางสาววนิศรา หนูตอ	เลขานุการ

หน้าที่

๑. ประเมินผลการสอน และเอกสารหลักฐานที่ใช้ในการประเมินผลการสอนของผู้เสนอขอกำหนดตำแหน่ง ผู้ช่วยศาสตราจารย์ ตามหลักเกณฑ์และวิธีการ ที่กำหนดในประกาศคณะกรรมการพิจารณาตำแหน่งทางวิชาการมหาวิทยาลัยพะเยา เรื่อง หลักเกณฑ์และวิธีการประเมินผลการสอน พ.ศ. ๒๕๖๕

๒. รายงานผลการประเมินต่อคณะกรรมการพิจารณาตำแหน่งทางวิชาการมหาวิทยาลัยพะเยา

ทั้งนี้ ตั้งแต่บัดนี้เป็นต้นไป

สั่ง ณ วันที่ พฤศจิกายน พ.ศ. ๒๕๖๖

(ศาสตราจารย์ นายแพทย์สุกิจ พันธุ์พิมานมาศ)
คณบดีคณะแพทยศาสตร์

เอกสารประกอบวาระการประชุมที่ 4.1.2

ที่ ชม ๐๐๓๓.๑/ ๘๘๓๑



คณะแพทยศาสตร์
 เลขที่รับ 1472
 วันที่ 26 ต.ค. 66
 เวลา 15.24
 โรงพยาบาลนครพิงค์
 ๑๕๙ หมู่ ๑๐ ต.ตอนแก้ว
 อ.แมริ่ม จ.เชียงใหม่ ๕๐๑๘๐

๑๐ ตุลาคม ๒๕๖๖

เรื่อง ขอรับประเมินเอกสารประกอบการสอนโดยวิธีปกติ เพื่อพิจารณาขอตำแหน่งทางวิชาการ
 ผู้ช่วยศาสตราจารย์(พิเศษ) ในสาขาวิชาอายุรศาสตร์
 เรียน คณบดีคณะแพทยศาสตร์ มหาวิทยาลัยพะเยา

ตามประกาศคณะกรรมการข้าราชการพลเรือนในสถาบันอุดมศึกษา(ก.พ.อ.) เรื่อง หลักเกณฑ์และวิธีการพิจารณาแต่งตั้งบุคคลให้ดำรงตำแหน่งผู้ช่วยศาสตราจารย์ รองศาสตราจารย์ และศาสตราจารย์ พ.ศ.๒๕๖๔ ศูนย์แพทยศาสตรศึกษาชั้นคลินิก โรงพยาบาลนครพิงค์ มีความประสงค์ขอรับการประเมินเอกสารประกอบการสอนโดยวิธีปกติ ของนายแพทย์กัจฉะบดินต์ สุรสิทธิ์ นายแพทย์ชำนาญการพิเศษ ตำแหน่งอาจารย์พิเศษประจำหลักสูตรแพทยศาสตรบัณฑิต สังกัดคณะแพทยศาสตร์ เพื่อพิจารณาขอตำแหน่งทางวิชาการ ในรายวิชา ๓๒๒๔๐๔ สุขภาพและโรคของผู้ใหญ่และผู้สูงอายุ ๑ จำนวน ๔(๔-๐-๘) หน่วยกิต รายวิชา ๓๒๒๔๐๕ สุขภาพและโรคของผู้ใหญ่และผู้สูงอายุ ๒ จำนวน ๔ (๐-๘-๔) หน่วยกิต รายวิชา ๓๒๒๕๐๓ สุขภาพและโรคของผู้ใหญ่และผู้สูงอายุ ๓ จำนวน ๖ (๑-๑๐-๗) หน่วยกิต รายวิชา ๓๒๒๖๐๓ สุขภาพและโรคของผู้ใหญ่และผู้สูงอายุ ๔ จำนวน ๘ (๐-๑๖-๘) หน่วยกิต ซึ่งได้ใช้สอนมาแล้วในหลักสูตรแพทยศาสตรบัณฑิต ประจำปีการศึกษา ๒๕๖๕

ในการนี้ ศูนย์แพทยศาสตรศึกษาชั้นคลินิก โรงพยาบาลนครพิงค์ จึงขอรับการประเมินเอกสารประกอบการสอนโดยวิธีปกติ ของนายแพทย์กัจฉะบดินต์ สุรสิทธิ์ ในรายวิชา ๓๒๒๔๐๔ สุขภาพและโรคของผู้ใหญ่และผู้สูงอายุ ๑ จำนวน ๔(๔-๐-๘) หน่วยกิต รายวิชา ๓๒๒๔๐๕ สุขภาพและโรคของผู้ใหญ่และผู้สูงอายุ ๒ จำนวน ๔ (๐-๘-๔) หน่วยกิต รายวิชา ๓๒๒๕๐๓ สุขภาพและโรคของผู้ใหญ่และผู้สูงอายุ ๓ จำนวน ๖ (๑-๑๐-๗) หน่วยกิต และรายวิชา ๓๒๒๖๐๓ สุขภาพและโรคของผู้ใหญ่และผู้สูงอายุ ๔ จำนวน ๘ (๐-๑๖-๘) หน่วยกิต ในปีการศึกษา ๒๕๖๖ ทั้งนี้ได้แนบประวัติส่วนตัว ผลงานวิชาการ เอกสารการสอน และวิธีประเมินผลการสอน จำนวนอย่างละ ๑ ชุด

จึงเรียนมาเพื่อโปรดพิจารณา

ขอแสดงความนับถือ

(นายวราเชษฐ เตชะรัก)
 ผู้อำนวยการโรงพยาบาลนครพิงค์



คำสั่งคณะแพทยศาสตร์

ที่ /๒๕๖๖

เรื่อง แต่งตั้งคณะกรรมการเพื่อประเมินผลการสอนและเอกสารหลักฐานที่ใช้ในการประเมิน
ผลการสอน ของ นายแพทย์กวางบัณฑิต สุรสิทธิ์

อาศัยอำนาจตามความในมาตรา ๓๕ แห่งพระราชบัญญัติมหาวิทยาลัยพะเยา พ.ศ. ๒๕๕๓ ประกอบกับข้อ ๔(๑) ของประกาศคณะกรรมการพิจารณาตำแหน่งทางวิชาการมหาวิทยาลัยพะเยา เรื่อง หลักเกณฑ์และวิธีการประเมินผลการสอน พ.ศ. ๒๕๖๕ จึงแต่งตั้งคณะกรรมการประเมินผลการสอน และเอกสารหลักฐานที่ใช้ในการประเมินผลการสอนของนายแพทย์กวางบัณฑิต สุรสิทธิ์ ดังองค์ประกอบต่อไปนี้

- | | |
|----------------------------------|------------------|
| ๑. คณบดีคณะแพทยศาสตร์ | ประธานอนุกรรมการ |
| ๒. ประธานหลักสูตรแพทยศาสตรบัณฑิต | อนุกรรมการ |
| ๓. | อนุกรรมการ |
| ๔. นางสาวนิศรา หนูตอ | เลขานุการ |

หน้าที่

๑. ประเมินผลการสอน และเอกสารหลักฐานที่ใช้ในการประเมินผลการสอนของผู้เสนอข้อกำหนดตำแหน่ง ผู้ช่วยศาสตราจารย์ ตามหลักเกณฑ์และวิธีการ ที่กำหนดในประกาศคณะกรรมการพิจารณาตำแหน่งทางวิชาการมหาวิทยาลัยพะเยา เรื่อง หลักเกณฑ์และวิธีการประเมินผลการสอน พ.ศ. ๒๕๖๕

๒. รายงานผลการประเมินต่อคณะกรรมการพิจารณาตำแหน่งทางวิชาการมหาวิทยาลัยพะเยา

ทั้งนี้ ตั้งแต่บัดนี้เป็นต้นไป

สั่ง ณ วันที่ พฤศจิกายน พ.ศ. ๒๕๖๖

(ศาสตราจารย์ นายแพทย์สุกิจ พันธุ์พิมานมาศ)
คณบดีคณะแพทยศาสตร์