



แผนปฏิบัติการ คณะแพทยศาสตร์ มหาวิทยาลัยพะเยา

ประจำปีงบประมาณ 2568

งานนโยบายและแผน
คณะแพทยศาสตร์



แผนปฏิบัติการ
คณะแพทยศาสตร์ มหาวิทยาลัยพะเยา
ประจำปีงบประมาณ พ.ศ. 2568

มหาวิทยาลัยพะเยา

คำนำ

แผนปฏิบัติการ คณะแพทยศาสตร์ มหาวิทยาลัยพะเยา ประจำปีงบประมาณ พ.ศ. 2568 ได้จัดทำขึ้น เพื่อให้สอดคล้องกับยุทธศาสตร์ทิศทางการพัฒนาคณะแพทยศาสตร์ มหาวิทยาลัยพะเยาการจัดทำแผนฯ ฉบับนี้ เน้นการมีส่วนร่วมของผู้มีส่วนได้ส่วนเสียทุกกลุ่มมีการศึกษาแผนยุทธศาสตร์ชาติ และการเชื่อมโยงแผนยุทธศาสตร์ ชาติกับแผนยุทธศาสตร์มหาวิทยาลัย รวมทั้งการกำหนดแนวทางการติดตาม ประเมินผลแผนยุทธศาสตร์ไว้อย่างชัดเจน เพื่อขับเคลื่อนการพัฒนาคณะแพทยศาสตร์ มหาวิทยาลัยพะเยา ให้บรรลุเป้าหมายอย่างเป็นรูปธรรม

แผนปฏิบัติการ คณะแพทยศาสตร์ มหาวิทยาลัยพะเยา ประจำปีงบประมาณ พ.ศ. 2568 นี้ ประกอบด้วย โครงการตามแผนปฏิบัติการ / กิจกรรมที่ดำเนินการทั้งสิ้น 70 โครงการ ซึ่งครอบคลุมเป็นยุทธศาสตร์ การพัฒนา คณะแพทยศาสตร์ มหาวิทยาลัยพะเยา และมหาวิทยาลัยพะเยา

คณบดีคณะแพทยศาสตร์ มหาวิทยาลัยพะเยา

สารบัญ

คำนำ		หน้า
สารบัญ		
บทที่ 1 บทนำ		
1.1 โครงร่างองค์กร		4
- ประวัติความเป็นมา		
- ปรัชญา/ปณิธาน/วิสัยทัศน์/พันธกิจ/ค่านิยมองค์กร		
- หลักสูตรและการให้บริการ		
- ข้อมูลบุคลากร (Workforce Profile)		
- โครงสร้างองค์กร		
1.2 กรอบประเด็นยุทธศาสตร์ คณะแพทยศาสตร์ มหาวิทยาลัยพะเยา		20
บทที่ 2 โครงการตามแผนปฏิบัติการ		
2.1 สรุปจำนวนโครงการตามแผนปฏิบัติการ ประจำปีงบประมาณ พ.ศ. 2568		21
2.2 รายงานโครงการตามแผนปฏิบัติการคณะแพทยศาสตร์ มหาวิทยาลัยพะเยา		22
บทที่ 3 การติดตามและรายงานผล		29

บทที่ 1 บทนำ

โครงสร้างองค์กร (Organization Profile)

ประวัติความเป็นมา

คณะแพทยศาสตร์ ได้จัดตั้งขึ้นเมื่อวันที่ 1 ธันวาคม 2551 ในนาม “สำนักวิชาแพทยศาสตร์” สังกัด มหาวิทยาลัยนเรศวร พะเยา ภายใต้การบริหารของ ดร.วีระชัย ณ นคร เป็นผู้อำนวยการมหาวิทยาลัยนเรศวร พะเยา ผู้บริหารคนแรกของสำนักวิชาแพทยศาสตร์ คือ นายแพทย์วิชัย เทียนถาวร ดำรงตำแหน่ง หัวหน้าสำนักวิชาแพทยศาสตร์ ได้รับโอนนิสิตหลักสูตรสาธารณสุขศาสตรบัณฑิต สาขาวิชาสาธารณสุขศาสตร์ ชั้นปีที่ 2 จำนวน 93 คน และนิสิตหลักสูตรวิทยาศาสตรบัณฑิต สาขาวิชาสาธารณสุขศาสตร์ ชั้นปีที่ 1 จำนวน 150 คน จากสำนักวิชาสหเวชศาสตร์ รวมมีนิสิตในสังกัด จำนวน 243 คน มีบุคลากรสายวิชาการ จำนวน 10 คน และบุคลากรสายสนับสนุน จำนวน 3 คน รวมบุคลากรทั้งสิ้น จำนวน 13 คน โดยตั้งเป้าหมายพัฒนาหลักสูตรด้านสาธารณสุขศาสตร์ให้ได้มาตรฐานเทียบเท่าคณะสาธารณสุขศาสตร์ มหาวิทยาลัยมหิดล และด้านแพทยศาสตร์ให้ได้มาตรฐานเทียบเท่าคณะแพทยศาสตร์ศิริราช และได้แต่งตั้งคณะแพทยศาสตร์ศิริราชเป็นสถาบันพี่เลี้ยงการผลิตแพทย์

เมื่อวันที่ 12 กรกฎาคม 2553 พระบาทสมเด็จพระเจ้าอยู่หัวภูมิพลอดุลยเดช ได้มีพระบรมราชโองการโปรดเกล้าฯ ให้ตราพระราชบัญญัติมหาวิทยาลัยพะเยา พ.ศ. 2553 ขึ้น และประกาศในราชกิจจานุเบกษา เมื่อวันที่ 16 กรกฎาคม 2553 ภายใต้การบริหารของศาสตราจารย์เกียรติคุณ คุณหญิงไขศรี ศรีอรุณ นายกสภามหาวิทยาลัย และศาสตราจารย์พิเศษ ดร.มณฑล สงวนเสริมศรี อธิการบดีมหาวิทยาลัยพะเยาสมัยแรก สำนักวิชาแพทยศาสตร์ ได้เปลี่ยนชื่อเป็น “คณะแพทยศาสตร์” โดยมีนายแพทย์วิชัย เทียนถาวร เป็นคณบดีคณะแพทยศาสตร์คนแรก คณะแพทยศาสตร์ได้มีการพัฒนาและปรับปรุงหลักสูตรเดิมให้มีความทันสมัย สอดคล้องกับความต้องการของตลาดแรงงาน และสร้างหลักสูตรใหม่เพื่อรองรับการผลิตบุคลากรด้านสาธารณสุขให้ครอบคลุมทุกสาขาวิชาชีพ และเมื่อวันที่ 11 พฤศจิกายน 2553 คณะกรรมการแพทยสภา ในการประชุมครั้งที่ 11/2553 มีมติรับรองหลักสูตรแพทยศาสตร์ของคณะแพทยศาสตร์ มหาวิทยาลัยพะเยา เป็นโรงเรียนแพทย์แห่งที่ 19 ของประเทศไทย

คณะแพทยศาสตร์ ได้จัดการเรียนการสอน ใน 2 กลุ่มวิชา ได้แก่ กลุ่มวิชาด้านสาธารณสุขศาสตร์ และกลุ่มวิชาด้านเวชศาสตร์ รวมจำนวนหลักสูตรที่จัดการเรียนการสอนทั้งสิ้น 10 หลักสูตร แบ่งเป็นหลักสูตรในระดับปริญญาตรี จำนวน 8 หลักสูตร หลักสูตรควบระดับปริญญาตรี 2 ปริญญา จำนวน 8 หลักสูตร ระดับปริญญาโท จำนวน 1 หลักสูตร และหลักสูตรระดับปริญญาเอก 1 หลักสูตร โดยมีรายละเอียด ดังนี้

การบริการวิชาการ เพื่อพัฒนาชุมชน สังคม

หลักสูตรระดับปริญญาตรี จำนวน 8 หลักสูตร ประกอบด้วย

1. หลักสูตรแพทยศาสตรบัณฑิต
2. หลักสูตรสาธารณสุขศาสตรบัณฑิต สาขาวิชาอนามัยชุมชน
3. หลักสูตรวิทยาศาสตรบัณฑิต สาขาวิชาอนามัยสิ่งแวดล้อม
4. หลักสูตรวิทยาศาสตรบัณฑิต สาขาวิชาอาชีวอนามัยและความปลอดภัย

5. หลักสูตรวิทยาศาสตร์บัณฑิต สาขาวิชาปฏิบัติการฉุกเฉินการแพทย์
6. หลักสูตรวิทยาศาสตร์บัณฑิต สาขาวิชาการส่งเสริมสุขภาพ
7. หลักสูตรการแพทย์แผนไทยประยุกต์บัณฑิต
8. หลักสูตรการแพทย์แผนจีนบัณฑิต

หลักสูตรระดับบัณฑิตศึกษา จำนวน 2 หลักสูตร ประกอบด้วย

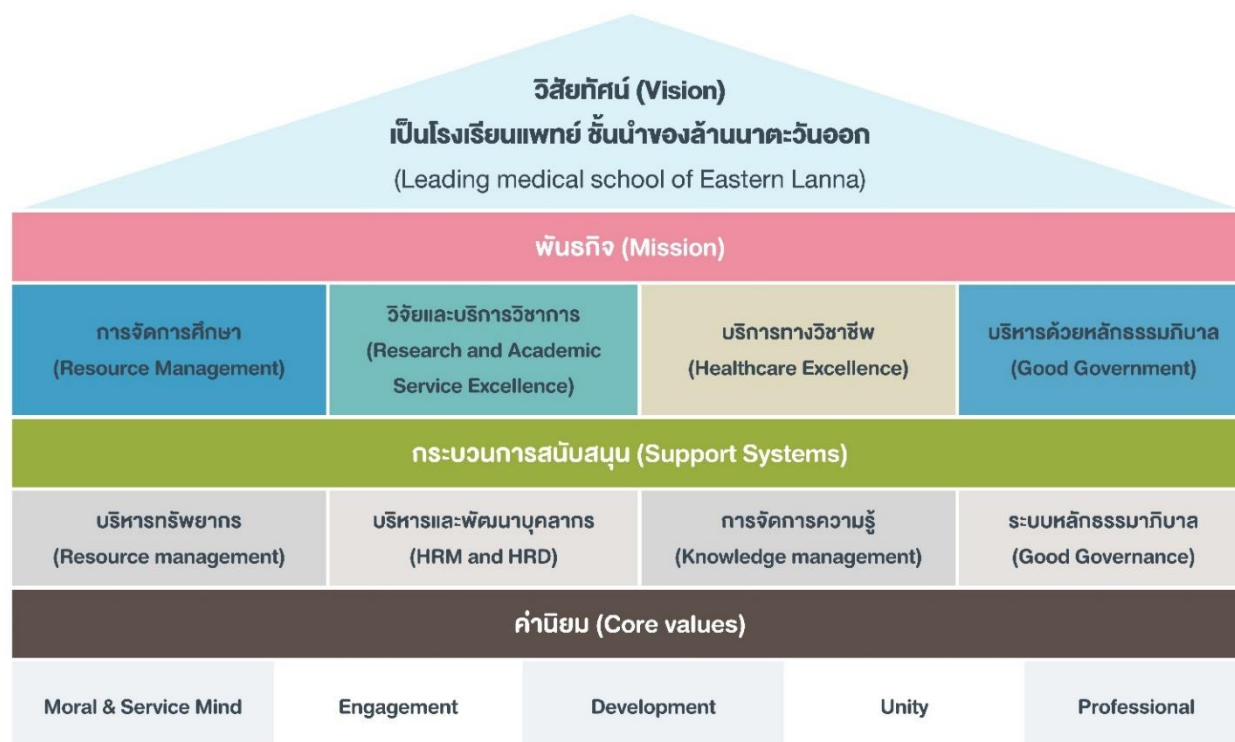
1. หลักสูตรสาธารณสุขศาสตรมหาบัณฑิต
2. หลักสูตรสาธารณสุขศาสตรดุษฎีบัณฑิต

หลักสูตรควบระดับปริญญาตรี 2 ปริญญา จำนวน 8 หลักสูตร ประกอบด้วย

1. หลักสูตรสาธารณสุขศาสตรบัณฑิต สาขาวิชานามัยชุมชน คู่กับ หลักสูตรนิติศาสตร์บัณฑิต
2. หลักสูตรสาธารณสุขศาสตรบัณฑิต สาขาวิชานามัยชุมชน คู่กับ หลักสูตรนิติศาสตร์บัณฑิต
3. หลักสูตรวิทยาศาสตร์บัณฑิต สาขาวิชานามัยสิ่งแวดล้อม คู่กับ หลักสูตรนิติศาสตร์บัณฑิต
4. หลักสูตรวิทยาศาสตร์บัณฑิต สาขาวิชานามัยสูงแล้วล้อม คู่กับ หลักสูตรเศรษฐศาสตร์บัณฑิต
5. หลักสูตรวิทยาศาสตร์บัณฑิต สาขาวิชาอาชีวอนามัยและความปลอดภัย คู่กับ หลักสูตรเศรษฐศาสตร์บัณฑิต
6. หลักสูตรวิทยาศาสตร์บัณฑิต สาขาวิชาอาชีวอนามัยและความปลอดภัย คู่กับ หลักสูตรวิศวกรรมศาสตร์บัณฑิต สาขาวิศวกรรมสิ่งแวดล้อม
7. หลักสูตรวิทยาศาสตร์บัณฑิต สาขาวิชาการส่งเสริมสุขภาพ คู่กับ หลักสูตรเศรษฐศาสตร์บัณฑิต
8. หลักสูตรการแพทย์แผนจีนบัณฑิต คู่กับ หลักสูตรศิลปศาสตร์บัณฑิต (ภาษาจีน)

เมื่อวันที่ 31 ตุลาคม พ.ศ. 2563 ตามมติที่ประชุมสภามหาวิทยาลัยพะเยา ในคราวประชุม ครั้งที่ 7/2563 มีมติมอบให้คณะแพทยศาสตร์ ดำเนินการจัดทำโครงสร้างของคณะแพทยศาสตร์ โดยให้แยกหลักสูตรสาธารณสุขศาสตร์ออกจากหลักสูตรแพทยศาสตร์ และในคราวประชุม ครั้งที่ 8/2563 วันที่ 19 ธันวาคม พ.ศ. 2563 มีมติอนุมัติให้จัดตั้งคณะสาธารณสุขศาสตร์

เป้าหมายการดำเนินงานตามพันธกิจหลักของคณะแพทยศาสตร์



หลักสูตรและบริการ

- 1) หลักสูตรวิทยาศาสตรบัณฑิต สาขาวิชาปฏิบัติการฉุกเฉินการแพทย์
- 2) หลักสูตรแพทยศาสตรบัณฑิต
- 3) โรงพยาบาลมหาวิทยาลัยพะเยา

บริการของคณะ และแนวทางการให้บริการ

การให้บริการตามพันธกิจ	หลักสูตร	ความสำคัญต่อความสำเร็จ	แนวทางการจัดการศึกษาและบริการ
1. การบริการด้านการจัดการเรียนการสอน	1.1 หลักสูตรระดับปริญญาตรี จำนวน 2 หลักสูตร	1) บัณฑิตมีงานทำ 2) ผู้ใช้บัณฑิตพึงพอใจในคุณภาพบัณฑิต 3) ผู้เรียนในพื้นที่ภาคเหนือมีโอกาส	บูรณาการการจัดการเรียนการสอนด้วยการบรรยายและปฏิบัติการแนวใหม่มีการฝึกงานหรือการศึกษานิเทศ และส่งเสริมฝึกประสบการณ์ผ่านสหกิจศึกษา พัฒนาทั้ง Hard Skills และ Soft Skills มีการใช้สื่ออิเล็กทรอนิกส์เพื่อให้ทันสมัยได้

การให้บริการตามพันธกิจ	หลักสูตร	ความสำคัญต่อความสำเร็จ	แนวทางการจัดการศึกษาและบริการ
		ทางการศึกษาเพิ่มขึ้น	ทบทวนและเรียนรู้ด้วยตัวเอง จัดกิจกรรมในหลักสูตรและกิจกรรมเสริมหลักสูตร บูรณาการการจัดการเรียนการสอนกับการบริการวิชาการสู่ชุมชน มีการแลกเปลี่ยนนิสิตในต่างประเทศ พัฒนานิสิตร่วมกับสถานประกอบการ
2.การบริการทางการวิจัย	การวิจัย มุ่งเป็นสถาบัน การศึกษาขั้นสูงที่พร้อมด้วยบุคลากรที่มีศักยภาพ (Talent and Skilled Human Resources) ผลงานวิจัยเป็นรากฐานการขับเคลื่อนการพัฒนาประเทศ สร้างองค์ความรู้ใหม่ นำไปสู่การถ่ายทอดและพัฒนาสร้างสรรค์สร้างนวัตกรรม ให้ก้าวหน้าและนำไปใช้ประโยชน์ต่อชุมชน สังคม และภาคอุตสาหกรรมในเชิงพาณิชย์ สู่การเติบโตอย่างยั่งยืนของสังคม	1) การได้รับการจัดอันดับ World Ranking 2) การวิจัยต่อยอดองค์ความรู้ สู่การสร้างนวัตกรรม และการนำผลงานวิจัยไปใช้ประโยชน์พัฒนาชุมชนหรือ ต่อยอดเชิงพาณิชย์ 3) ผลงานวิจัยได้รับการตีพิมพ์ในระดับนานาชาติ และได้รับการอ้างอิง	ดำเนินการวิจัยและการนำเสนองานวิจัยสู่เวทีระดับโลก โดยมีการทำงานวิจัยเพื่อตามสนองต่อความต้องการของชุมชน ตามระบวนการ 1 Faculty 1 Signature มีการบูรณาการวิจัยร่วมกับจังหวัด และประเทศรวมทั้งมีสถาบันนวัตกรรมและถ่ายทอดเทคโนโลยี ทำหน้าที่ในการต่อยอดองค์ความรู้
3 การดำเนินงานบริการวิชาการ	การบริการวิชาการ เพื่อสร้างความสัมพันธ์ที่ดี และเป็นที่ยังให้ชุมชนและสังคมยกระดับการศึกษา สร้างรายได้ ส่งเสริมสุขภาวะที่ดี และบรรเทาปัญหาความ	1) ปัญหาเพื่อความเข้มแข็งของชุมชน เป็นการสร้างประโยชน์ให้กับชุมชนและผู้รับบริการ	บริการวิชาการด้วยการนำความรู้สู่การพัฒนาชุมชนตามกระบวนการ 1 Faculty 1 Signature การบริการวิชาการแบบให้เปล่า การบริการวิชาการที่ก่อให้เกิดรายได้แก่ชุมชน การก่อให้เกิดสุขภาวะที่ดีของชุมชน การจัดการประชุมวิชาการ อบรมสัมมนา ถ่ายทอดองค์ความรู้

การให้บริการตามพันธกิจ	หลักสูตร	ความสำคัญต่อความสำเร็จ	แนวทางการจัดการศึกษาและบริการ
	เด็กร็อนของชุมชนและสังคม		
4 การดำเนินงานทำนุบำรุงศิลปวัฒนธรรม	อนุรักษ์ ฟื้นฟู ทำนุบำรุงศิลปวัฒนธรรมและภูมิปัญญาท้องถิ่น	จำนวนโครงการที่มีการส่งเสริม และอนุรักษ์ ฟื้นฟู ศิลปะวัฒนธรรม	ส่งเสริมกิจกรรมด้านทำนุบำรุงศิลปวัฒนธรรมผ่านกิจกรรมเสริมหลักสูตร และผ่านการลงชุมชนให้เกิดความตระหนักรู้ สร้างเครือข่ายความร่วมมือกับชุมชน (University Engagement) เพื่อการอนุรักษ์ ฟื้นฟู และสร้างความภาคภูมิใจในมรดกของศิลปวัฒนธรรมท้องถิ่นให้กับนิสิตและบุคลากร เป็นอัตลักษณ์ ขององค์กร (Thainess)

คณะแพทยศาสตร์ มหาวิทยาลัยพะเยา ได้เปิดให้บริการทางวิชาการและบริการสุขภาพ เพื่อบริการทางวิชาการให้เข้ากับการเรียนการสอนเพื่อประโยชน์ด้านการเรียนรู้จากประสบการณ์จริงของนิสิต สร้างความเชี่ยวชาญ เข้าถึงชุมชน มีจิตอาสา อีกทั้งยังตอบสนองต่อความต้องการการเข้าถึงการรักษาพยาบาลที่มีมาตรฐานของประชาชน นิสิต และบุคลากรมหาวิทยาลัยพะเยา ผ่านหน่วยงานบริการทางการแพทย์แผนปัจจุบัน และการแพทย์ทางเลือกต่าง ๆ ดังนี้

บริการที่สำคัญของโรงพยาบาลมหาวิทยาลัยพะเยา

โรงพยาบาลมหาวิทยาลัยพะเยา ได้รับอนุมัติให้ดำเนินการเป็นสถานพยาบาลขนาด 120 เตียง ในปีงบประมาณ พ.ศ. 2567 ได้ดำเนินการเปิดทั้งสิ้น 56 เตียง และมีบริการที่สำคัญดังต่อไปนี้

บริการ	ความสำคัญต่อความสำเร็จ	แนวทางการจัดบริการ
1. การให้บริการผู้ป่วยนอก (OPD)	1) ผู้ป่วยได้รับการรวดเร็วถูกต้อง ปลอดภัยตามมาตรฐานวิชาชีพ 2) ผู้ป่วยและญาติมีความพึงพอใจในการให้บริการ	ให้บริการคัดกรอง ตรวจรักษาโรคทั่วไปและโรคเฉพาะทางที่มีความหลากหลายสอดคล้องตามความต้องการของประชาชนในพื้นที่ โดยแพทย์เวชปฏิบัติทั่วไป และแพทย์เฉพาะทาง จำนวนทั้งสิ้น 18 คลินิก ปัจจุบันมีอัตราการบริการเฉลี่ย 200-300 รายต่อวัน
2. การให้บริการผู้ป่วยใน (IPD)	1) ผู้ป่วยได้รับการดูแลแบบองค์รวมตามมาตรฐานวิชาชีพ และมี	เปิดให้บริการผู้ป่วยใน (IPD) จำนวนทั้งสิ้น 2 หอผู้ป่วย - หอผู้ป่วยในสามัญ 1/1 : ให้บริการรักษาพยาบาลทั้งผู้ป่วยชาย ผู้ป่วยหญิง และผู้ป่วยเด็ก ทุกกลุ่มอายุ ทุกกลุ่มโรค ตลอด 24 ชั่วโมง โดยมีเตียงรับผู้ป่วยทั้งหมด 32 เตียง แบ่งเป็น รับผู้ป่วย

บริการ	ความสำคัญต่อความสำเร็จ	แนวทางการจัดบริการ
	<p>ความปลอดภัยจากภาวะแทรกซ้อน</p> <p>2) ผู้ป่วยและญาติมีความพึงพอใจในการให้บริการ</p>	<p>สามัญ จำนวน 18 เตียง, ห้องพิเศษ 4 เตียง จำนวน 2 ห้อง, ห้องพิเศษเดี่ยว จำนวน 2 ห้อง และห้องผู้ป่วยจิตเวช จำนวน 4 เตียง</p> <p>- หอผู้ป่วยพิเศษ 3/1 : ให้บริการรักษาพยาบาลทั้งผู้ป่วยชาย ผู้ป่วยหญิง และผู้ป่วยเด็ก ทุกกลุ่มอายุ ทุกกลุ่มโรค ตลอด 24 ชั่วโมง โดยมีเตียงรับผู้ป่วยทั้งหมด 18 เตียง แบ่งเป็น รับผู้ป่วยพิเศษเตียงเดี่ยว (Superior room) 16 เตียง ห้องพิเศษเตียงคู่ (Deluxe room) จำนวน 2 เตียง</p> <p>ในปีงบประมาณ พ.ศ. 2566 - 2567 มีผู้รับบริการทั้งสิ้น 1,151 และ 1,310 รายตามลำดับ คิดเป็นอัตราส่วนการครองเตียงร้อยละ 39.49 และ 31.65 ตามลำดับ</p>
<p>3. การให้บริการผู้ป่วยอุบัติเหตุและฉุกเฉิน (ER)</p>	<p>1) ได้รับการวินิจฉัยโรคและรักษาที่ถูกต้องรวดเร็ว</p> <p>2) ผู้ป่วยและญาติได้รับทราบข้อมูลความเจ็บป่วย และมีส่วนร่วมในการวางแผนการรักษา</p>	<p>ให้บริการรักษาพยาบาลผู้ป่วยอุบัติเหตุ / ฉุกเฉิน ได้อย่างรวดเร็วถูกต้อง ปลอดภัย ได้มาตรฐาน เหมาะสมตามระดับความรุนแรง มีความปลอดภัยทั้งผู้ให้และผู้ใช้บริการ โดยให้บริการการแพทย์ฉุกเฉินใน 4 ระบบงานหลัก ได้แก่</p> <ol style="list-style-type: none"> 1) บริการหน่วยระบบบริการการแพทย์ฉุกเฉิน (Emergency Medical Service: EMS) เป็นหน่วยปฏิบัติการการแพทย์ฉุกเฉินระดับสูง (ALS) ให้บริการการแพทย์ฉุกเฉิน ตลอด 24 ชั่วโมง 2) การรักษาพยาบาลฉุกเฉินในโรงพยาบาล 3) บริการรับ-ส่งต่อผู้ป่วย (Interfacility patient transport) ผู้ป่วยในโรงพยาบาลและเครือข่าย และบริการรับ-ส่งจากโรงพยาบาลลูกข่ายที่รับส่งต่อแม่ข่าย เพื่อการรักษาพยาบาลอย่างต่อเนื่อง ทั้งรับกลับมารักษาและส่งต่อรักษา 4) การบริหารจัดการสาธารณสุขด้านการแพทย์ <p>ในปีงบประมาณ พ.ศ. 2564 – 2565 มีผู้รับบริการทั้งสิ้น 7,922 และ 12,868 รายตามลำดับ ได้รับการประสานรับและส่งต่อ (Refer) จำนวน 113 และ 132 รายตามลำดับ</p>
<p>4. การให้บริการผู้ป่วยผ่าตัด (OR)</p>	<p>1) ผู้ป่วยได้รับการผ่าตัดที่ถูกต้อง มีความปลอดภัยและไม่มีภาวะแทรกซ้อน</p>	<p>ให้บริการในด้านการผ่าตัดตลอด 24 ชั่วโมง แก่ผู้ป่วยทั้งในรายปกติและฉุกเฉิน รวมทั้งการผ่าตัดเล็ก (Case Minor) ผ่าตัดใหญ่ (Case Major) และเปิดบริการเพิ่มเติม การให้บริการผ่าตัดแบบวันเดียวกลับ (One Day Surgery : ODS) และการผ่าตัดแผล</p>

บริการ	ความสำคัญต่อความสำเร็จ	แนวทางการจัดบริการ
	2) ผู้ป่วยและญาติมีความพึงพอใจในการให้บริการ	เล็ก (Minimally Invasive Surgery : MIS) การผ่าตัดทาง ศัลยกรรมทั่วไป ศัลยกรรมระบบทางเดินปัสสาวะ ศัลยกรรมระบบหู คอ จมูก จักษุวิทยา และศัลยกรรมกระดูกและข้อ ในปีงบประมาณ พ.ศ. 2564 - 2565 มีจำนวนผู้ป่วยที่ได้รับการผ่าตัดทั้งสิ้น 117 และ 361 รายตามลำดับ
5. การให้บริการดูแลผู้ป่วยวิกฤต (ICU)	1) ผู้ป่วยได้รับความปลอดภัยและมีชีวิตพ้นภาวะวิกฤต 2) ได้รับการสื่อสารข้อมูล รับทราบข้อมูลสำคัญและมีส่วนร่วมในการดูแลรักษา	ให้บริการรักษาพยาบาลผู้ป่วยวิกฤตรวมที่มีอายุตั้งแต่ 15 ปีขึ้นไป เช่น โรคทางอายุรกรรม ศัลยกรรมทั่วไป ศัลยกรรมกระดูก จักษุ และสูติ-นรีเวชกรรม ผู้ป่วยโรคทางประสาทและสมอง ตลอด 24 ชั่วโมง เป็นการรับผู้ป่วยจากแผนกอุบัติเหตุฉุกเฉิน ที่มีอาการหนัก หรือรับย้ายจากหอผู้ป่วยในจากห้องผ่าตัด และรับ Refer จากโรงพยาบาลอื่นๆ โดยมีแพทย์ผู้รับผิดชอบแต่ละสาขาเป็นผู้พิจารณา ในปีงบประมาณ พ.ศ. 2564 - 2565 มีจำนวนผู้ป่วยที่ได้รับการดูแลภาวะวิกฤตทั้งสิ้น 42 และ 100 รายตามลำดับ อัตราครองเตียง 10.21 และ 35.41 ตามลำดับ
6. การให้บริการปฐมภูมิและส่งเสริมสุขภาพ (Primary Care and Health Promotion)	1) ผู้รับบริการได้รับบริการที่มีคุณภาพมาตรฐานและปลอดภัย 2) ผู้ป่วยและประชาชนในพื้นที่ได้รับการคัดกรองและให้คำปรึกษาด้านการสร้างเสริมสุขภาพที่จำเป็น	ให้บริการที่ครอบคลุมงานด้าน ส่งเสริมสุขภาพ ป้องกันควบคุม และเฝ้าระวังโรค รวมทั้งงานด้านอาชีวอนามัย และงานการพยาบาลชุมชนแบบองค์รวมทั้งภายในและภายนอกโรงพยาบาล โดยการประสานงานระหว่าง ภาควิชาเครือข่าย สนับสนุนการดำเนินงานของชุมชนด้านสุขภาพ เพื่อให้ประชากรในพื้นที่มหาวิทยาลัยพะเยา หมู่ 2 ต.แม่กา อ.เมือง จ.พะเยา และพื้นที่ใกล้เคียง มีสุขภาพที่ดี
7. การให้บริการหน่วยธาลัสซีเมีย (Thalassemia Center)	1) ผลการตรวจวิเคราะห์ที่มีความถูกต้องแม่นยำ รวดเร็ว ได้รับมาตรฐานระดับสากล 2) ผู้รับบริการมีความพึงพอใจในการให้บริการ	หน่วยบริการทางการแพทย์ที่ให้บริการตรวจวินิจฉัยโรคธาลัสซีเมีย การกำหนดคู่เสี่ยงธาลัสซีเมีย การให้คำปรึกษาทางพันธุกรรม และการพิจารณาการตรวจวินิจฉัยก่อนคลอดของโรคธาลัสซีเมีย ให้กับผู้รับบริการในโรงพยาบาลมหาวิทยาลัยพะเยาและสถานพยาบาลในเขตพื้นที่ใกล้เคียง
8. การให้บริการการแพทย์แผนไทย	1) ผู้รับบริการได้รับการตรวจรักษาที่ถูกต้อง	ให้บริการตรวจรักษา ส่งเสริม ป้องกันและฟื้นฟูสมรรถภาพด้วยการแพทย์แผนไทยและแพทย์ทางเลือก เช่น การนวดแผนไทยแบบราชสำนัก การประคบร้อนด้วยลูกประคบสมุนไพร การอบ

บริการ	ความสำคัญต่อความสำเร็จ	แนวทางการจัดบริการ
(Thai Traditional medicine)	ปลอดภัย เข้าถึงบริการได้ง่าย 2) ผู้รับบริการมีความพึงพอใจในการให้บริการ	ไอน้ำสมุนไพร การดูแลมารดาหลังคลอดด้วยศาสตร์การแพทย์แผนไทย การใช้สมุนไพรในการรักษา และการให้คำปรึกษาปัญหาสุขภาพและปรับเปลี่ยนพฤติกรรมสุขภาพด้วยการแพทย์แผนไทย ในปีงบประมาณ พ.ศ. 2564 - 2565 มีผู้รับบริการทั้งสิ้น 556 และ 568 รายตามลำดับ
9. หน่วยไตเทียม (Hemodialysis Unit)	1) ผู้รับบริการได้รับการดูแลรักษาอย่างมีประสิทธิภาพ ปลอดภัย จากภาวะแทรกซ้อน 2) ผู้รับบริการมีความพึงพอใจในการให้บริการ	ให้บริการฟอกเลือดด้วยเครื่องไตเทียม โดยมีเตียงรับผู้ป่วยทั้งหมด 9 เตียง

วิสัยทัศน์ (vision)

เป็นโรงเรียนแพทย์ ชั้นนำของล้านนาตะวันออก (Leading medical school of Eastern Lanna)
เป้าประสงค์ : ผลิตแพทย์ที่มีภูมิปัญญา และจิตอาสา ที่เป็นผู้นำด้านการดูแลสุขภาพแบบองค์รวม

พันธกิจ (Mission)

1. การเรียนการสอนเพื่อผลิตบัณฑิตทางการแพทย์ ที่มีภูมิปัญญาและจิตอาสา เป็นผู้นำด้านการดูแลสุขภาพแบบองค์รวม
2. สร้างงานวิจัยและนวัตกรรม ด้านแพทยศาสตรศึกษาและวิทยาศาสตร์สุขภาพ ในระดับชาติและนานาชาติ
3. บริการทางวิชาการ บริการวิชาชีพ และประยุกต์ใช้เทคโนโลยี เพื่อยกระดับคุณภาพชีวิตของชุมชนและสังคมอย่างยั่งยืน
4. ทำนุบำรุงศิลปวัฒนธรรมท้องถิ่นและร่วมสืบสานประเพณี ความเป็นไทย
5. บริหารด้วยหลักธรรมาภิบาล และส่งเสริมการมีส่วนร่วมของบุคลากรและชุมชน

ปรัชญา (Philosophy)

ความสำเร็จที่แท้จริงอยู่ที่การนำความรู้ไปประยุกต์ใช้เพื่อประโยชน์สุข แก่มวลมนุษยชาติ (true success is application of learning to the benefit of mankind)

ปณิธาน (Determination) :

ปัญญาและการอุทิศตนเพื่อสุขภาวะที่ดีของชุมชน (Wisdom and dedication for community well being)

ค่านิยมร่วม (Core Values) :

MED UP (School of Medicine, University of Phayao)

M : Moral and service mind เป็นผู้มีคุณธรรมจริยธรรมแห่งวิชาชีพ , จิตอาสา จิตบริการ

E : Engagement ผู้กพัน และรักดีต่อองค์กร

D : Development พัฒนาความรู้ความสามารถด้านวิชาชีพอย่างต่อเนื่อง

U : Unity ทักษะการทำงานเป็นทีมและการมีส่วนร่วมจากทุกองค์กร

P : Professional มีความเชี่ยวชาญในการดูแลสุขภาพแบบองค์รวม

สมรรถนะหลักของสถาบัน (Core Competency) :

มีจิตอาสาและมีความเชี่ยวชาญในการใช้ภูมิปัญญา ดูแลสุขภาพแบบองค์รวม

บุคลากร (Workforce Profile)

พนักงานมหาวิทยาลัยสายวิชาการ

คณะแพทยศาสตร์ มีเป้าหมายในการส่งเสริมสนับสนุนและพัฒนาอาจารย์ให้ใช้ความรู้และใช้ทักษะที่หลากหลายในการสอนเพื่อการพัฒนาผู้เรียนตามทักษะศตวรรษที่ 21 พัฒนารอบมาตรฐานวิชาชีพอาจารย์ด้านการสอนของมหาวิทยาลัยพะเยา (UP Professional Standard Framework, UP-PSF) ส่งเสริมจัดการเรียนการสอนด้วยวิธีการเรียนรู้ที่หลากหลาย สร้างความรักใน

การเรียนรู้และพัฒนาตนเองอยู่ตลอดเวลา มีระบบการยกย่องหรือประกาศเกียรติคุณแก่อาจารย์ และการให้แรงจูงใจแก่อาจารย์ที่ได้รับตำแหน่งทางวิชาการ

คณะแพทยศาสตร์ มหาวิทยาลัยพะเยา มีพนักงานสายวิชาการ จำนวนทั้งสิ้น 30 คน จำแนกตามวุฒิการศึกษา และตำแหน่งทางวิชาการ ดังตารางต่อไปนี้

ตำแหน่ง	วุฒิการศึกษา			ตำแหน่งทางวิชาการ			
	ป.ตรี	ป.โท หรือเทียบเท่า	ป.เอก หรือเทียบเท่า	อาจารย์	ผศ.	รศ.	ศ.
ผู้ทรงคุณวุฒิ	-	-	2	1	-	-	1
อาจารย์	-	-	31	29	2	-	-
ผู้ช่วยสอน	1	-	-	1	-	-	-

พนักงานมหาวิทยาลัยสายสนับสนุน สังกัดสำนักงานคณะกรรมการแพทยศาสตร์

คณะกรรมการแพทยศาสตร์ มีพนักงานสายสนับสนุน สังกัดสำนักงานสำนักงานคณะกรรมการแพทยศาสตร์ จำนวนทั้งสิ้น 36 คนจำแนกตามวุฒิการศึกษา และตำแหน่งความเชี่ยวชาญ ดังต่อไปนี้

ตำแหน่ง	วุฒิการศึกษา				ตำแหน่งความเชี่ยวชาญ				
	ต่ำกว่าป.ตรี	ป.ตรี	ป.โท หรือเทียบเท่า	ป.เอก หรือเทียบเท่า	ปฏิบัติการ	ชำนาญการ	ชำนาญการพิเศษ	เชี่ยวชาญ	เชี่ยวชาญพิเศษ
นายแพทย์	-	-	6	-	6	-	-	-	-
พยาบาล	-	1	-	-	1	-	-	-	-
เจ้าหน้าที่บริหารงานทั่วไป	-	2	1	-	3	-	-	-	-
นักวิชาการศึกษา	-	12	1	-	13	-	-	-	-
บุคลากร	-	2	-	-	2	-	-	-	-
นักวิชาการเงินและบัญชี	-	2	-	-	2	-	-	-	-
นักวิชาการพัสดุ	-	2	-	-	2	-	-	-	-
นักวิเคราะห์นโยบายและแผน	-	-	1	-	1	-	-	-	-
นักวิทยาศาสตร์	-	3	-	-	3	-	-	-	-
นักวิชาการคอมพิวเตอร์	-	2	-	-	2	-	-	-	-
พนักงานขับรถ	1	-	-	-	1	-	-	-	-
รวม	1	26	9	-	36	-	-	-	-

หมายเหตุ ตำแหน่งนายแพทย์ ประกอบด้วย

1. แพทย์ชุดใช้ทุนที่ยังไม่ได้รับการส่งศึกษาต่อ (วุฒิการศึกษาปริญญาโทหรือเทียบเท่า) และเมื่อสำเร็จการศึกษา จะได้รับการปรับตำแหน่งเป็นพนักงานสายวิชาการ ตำแหน่งอาจารย์ต่อไป
2. แพทย์ชุดใช้ทุนที่สำเร็จการศึกษาหลักสูตรแพทย์ประจำบ้าน (วุฒิการศึกษาปริญญาเอกหรือเทียบเท่า) และกำลังอยู่ในระหว่างดำเนินการปรับตำแหน่งเป็นพนักงานสายวิชาการ ตำแหน่งอาจารย์

บุคลากรในสังกัดของโรงพยาบาลมหาวิทยาลัยพะเยา

ในปีงบประมาณ พ.ศ. 2567 ที่ผ่านมา โรงพยาบาลมหาวิทยาลัยพะเยา มีบุคลากรสายสนับสนุน แบ่งออกเป็น 2 กลุ่ม คือ กลุ่มวิชาชีพ และกลุ่มสำนักงาน โดยมีข้อมูลจัดเรียงตามฝ่ายงาน ดังต่อไปนี้

1. ฝ่ายอำนวยการ

ที่	ตำแหน่ง	จำนวน (คน)			รวม (คน)
		พนักงาน	ผู้ทรงคุณวุฒิ	ลูกจ้างชั่วคราว	
1	เจ้าหน้าที่บริหารงานทั่วไป	2		5	7
2	บุคลากร	2			2
3	พนักงานบริการ	1		2	3
4	นักประชาสัมพันธ์	1			1
5	นักบัญชี	2			2
6	นักวิชาการเงินและบัญชี	2		2	4
7	เจ้าพนักงานการเงินและบัญชี			1	1
8	นักวิเคราะห์นโยบายและแผน			1	1
9	นักวิชาการพัสดุ	3		1	4
10	ผู้ปฏิบัติงานบริหาร			1	1
11	วิศวกร	1			1
12	นักจัดการทั่วไป	1			1
13	นักเทคโนโลยีสารสนเทศ	1			1
14	คนงาน	1		2	3
15	เจ้าพนักงานบริการทั่วไป			1	1
รวม		17	0	11	33

2. ฝ่ายปฐมภูมิและสร้างเสริมสุขภาพ

ที่	ตำแหน่ง	จำนวน (คน)			รวม (คน)
		พนักงาน	ผู้ทรงคุณวุฒิ	ลูกจ้างชั่วคราว	
1	นักการแพทย์แผนไทย	1			1
2	พยาบาล	2			2
3	นักวิชาการสาธารณสุข	2			2
4	นักโภชนาการ			1	1
รวม		5	0	1	6

3. ฝ่ายการพยาบาล

ที่	ตำแหน่ง	จำนวน (คน)			รวม (คน)
		พนักงาน	ผู้ทรงคุณวุฒิ	ลูกจ้างชั่วคราว	
1	พยาบาล	85	3		88
2	พนักงานขับรถยนต์	1		3	4
3	พนักงานแปล	1		4	5
4	นักปฏิบัติการฉุกเฉินการแพทย์	2		1	3
5	ผู้ช่วยพยาบาล			14	14
รวม		89	3	22	114

4. ฝ่ายบริการทันตกรรมและตติยกรรม

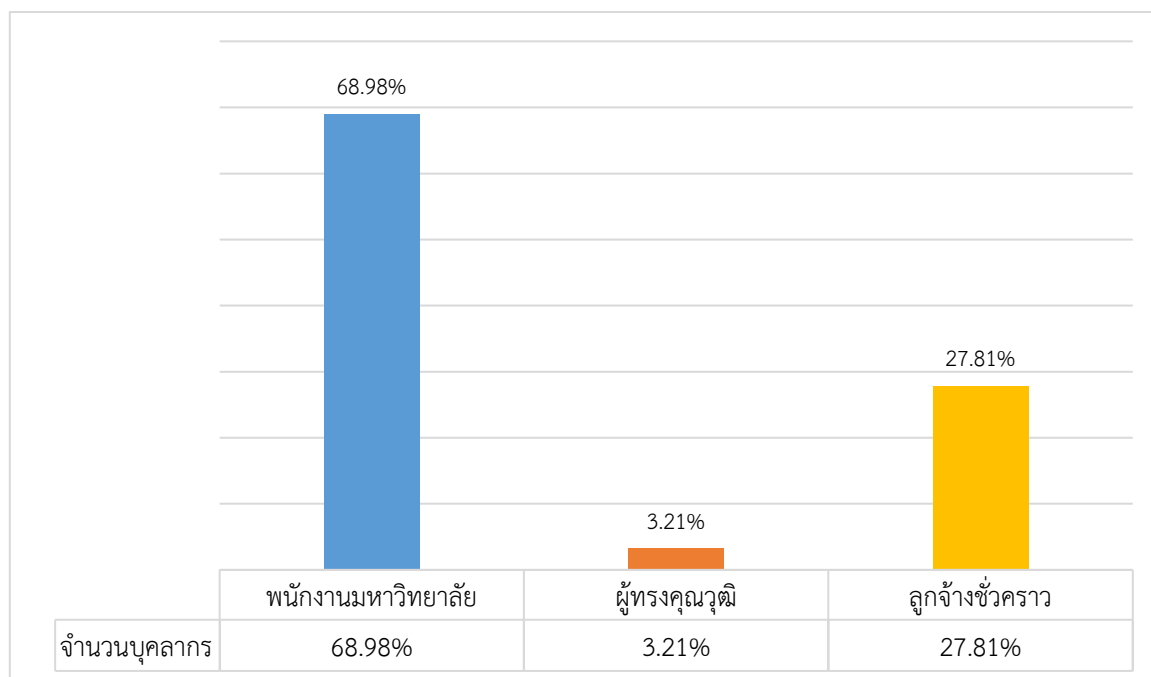
ที่	ตำแหน่ง	จำนวน (คน)			รวม (คน)
		พนักงาน	ผู้ทรงคุณวุฒิ	ลูกจ้างชั่วคราว	
1	นายแพทย์		2		2
2	เภสัชกร	6			6
3	นักเทคนิคการแพทย์	4		1	5
4	นักกายภาพบำบัด	1		1	2
5	นักรังสีการแพทย์	2	1		3
6	นักวิทยาศาสตร์	2			2
7	ผู้ช่วยพยาบาล			3	3
รวม		15	3	5	23

5. ฝ่ายพัฒนาและสนับสนุนระบบบริการสุขภาพ

ที่	ตำแหน่ง	จำนวน (คน)			รวม (คน)
		พนักงาน	ผู้ทรงคุณวุฒิ	ลูกจ้างชั่วคราว	
1	เจ้าหน้าที่บริหารงานทั่วไป	1		3	4
2	นักวิชาการเงินและบัญชี	1			1
3	นักวิชาการเวชสถิติ	1		1	2
4	พยาบาล	1	1	1	3
5	เจ้าพนักงานเวชระเบียน			1	1
รวม		4	1	6	11

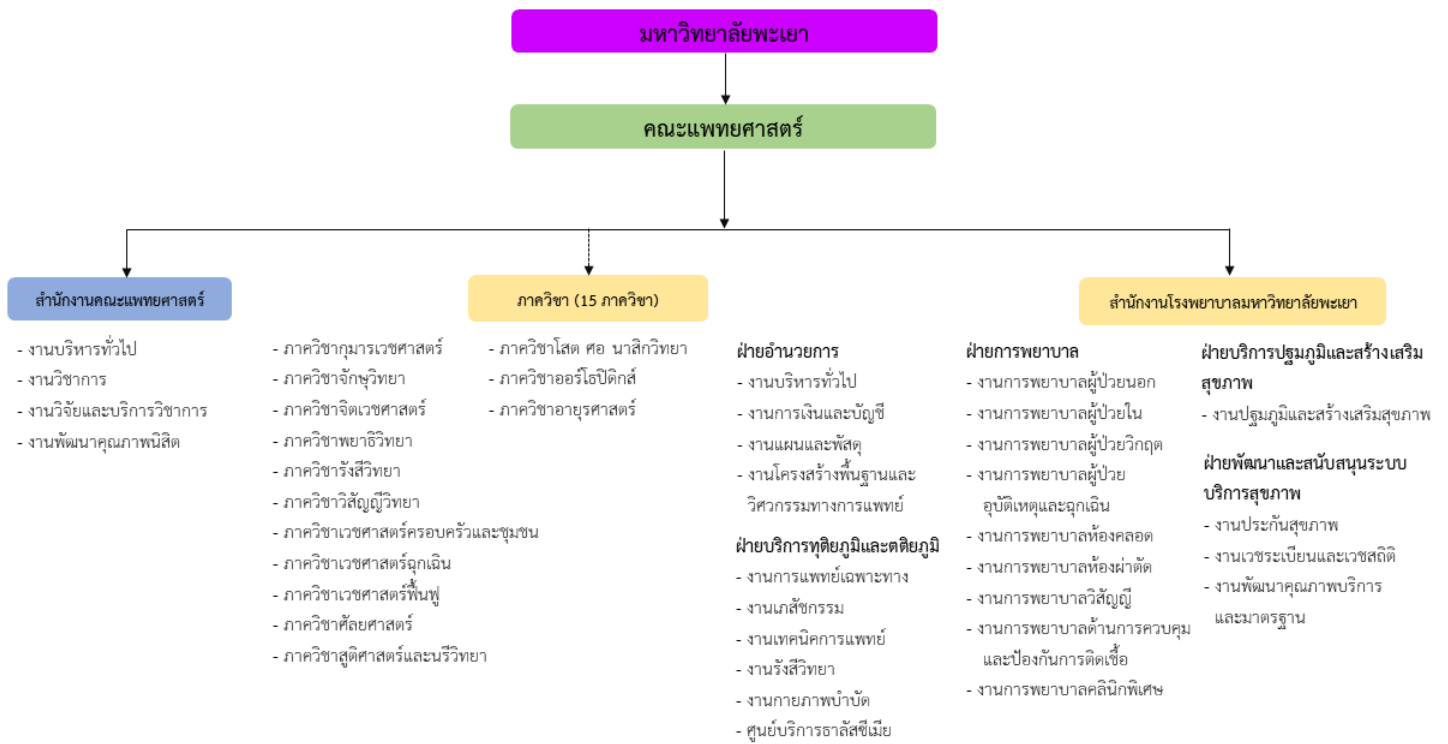
โรงพยาบาลมหาวิทยาลัยพะเยา มีบุคลากรสายสนับสนุน จำนวนทั้งสิ้น 187 คน ประกอบไปด้วย ผู้ที่มีตำแหน่งพนักงานมหาวิทยาลัยสายสนับสนุน จำนวนทั้งหมด 129 คน คิดเป็นร้อยละ 68.98 ผู้ทรงคุณวุฒิ จำนวน 6 คน คิดเป็นร้อยละ 3.21 และลูกจ้างชั่วคราว จำนวนทั้งหมด 27 คน คิดเป็นร้อยละ 27.81

โรงพยาบาลมหาวิทยาลัยพะเยา มีเป้าหมายในการส่งเสริมสนับสนุนและพัฒนาพนักงานสายสนับสนุน ให้มีคุณภาพ มีศักยภาพ มีสมรรถนะในการปฏิบัติงานตามภารกิจที่ได้รับมอบหมาย และได้รับการอบรมพัฒนาตามความก้าวหน้าตามสายงาน

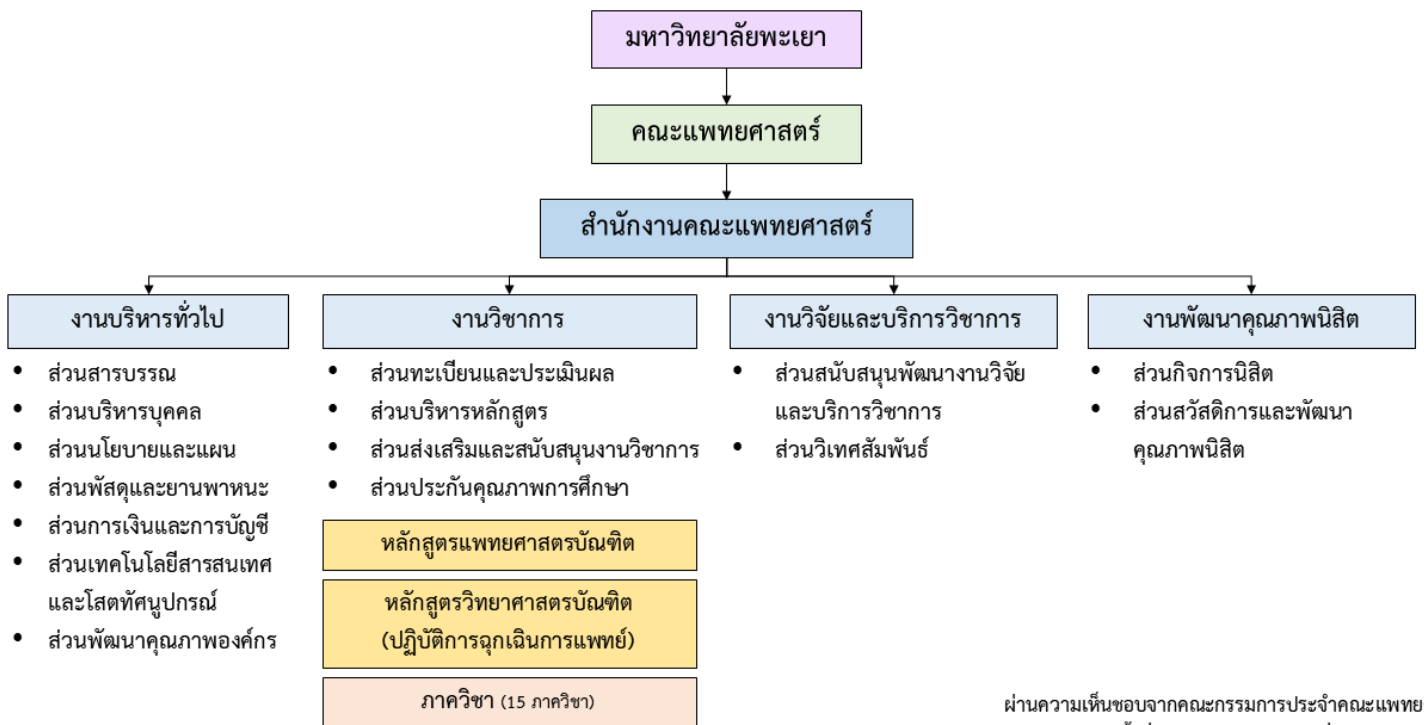


แผนภูมิแสดงอัตราส่วนตำแหน่งของบุคลากร

โครงสร้างองค์กร

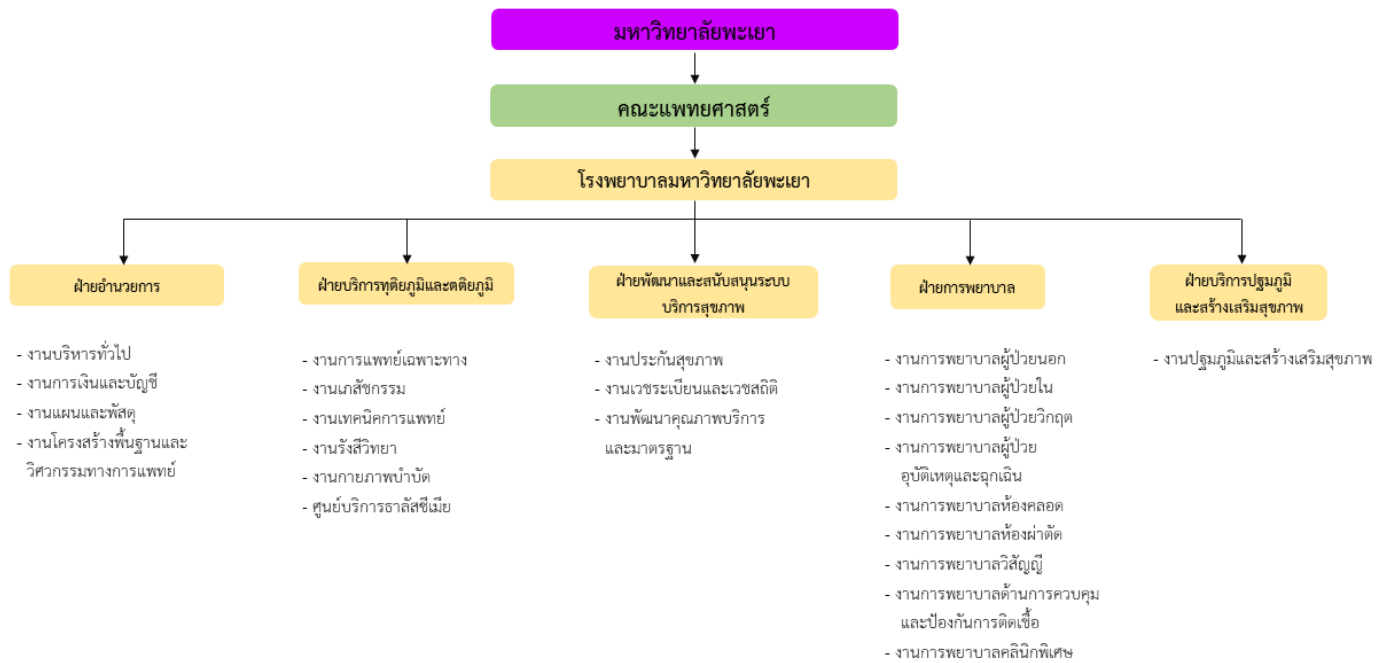


โครงสร้างองค์กร คณะแพทยศาสตร์ มหาวิทยาลัยพะเยา (สำนักงานคณะแพทยศาสตร์)



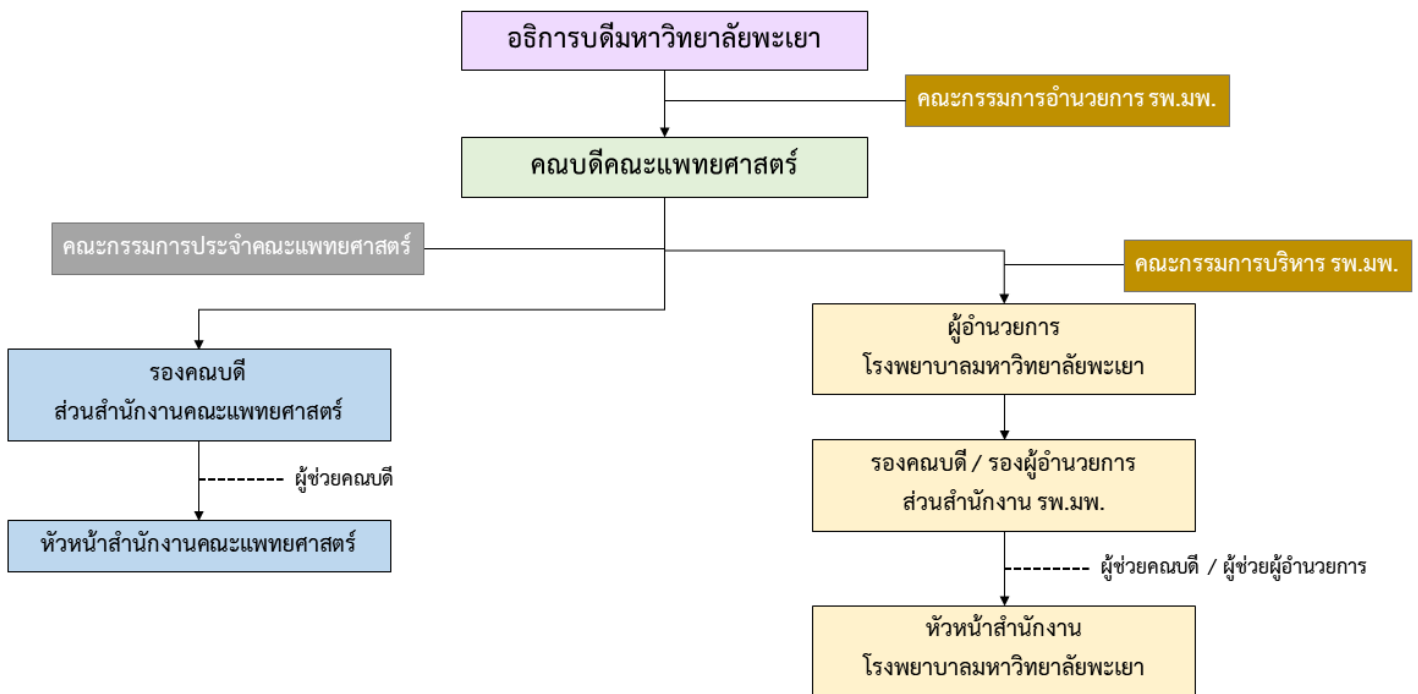
ผ่านความเห็นชอบจากคณะกรรมการประจำคณะแพทยศาสตร์
ครั้งที่ 3/2564 วันพฤหัสบดีที่ 18 มีนาคม 2564

โครงสร้างสำนักงานโรงพยาบาลมหาวิทยาลัยพะเยา คณะแพทยศาสตร์ มหาวิทยาลัยพะเยา



มติคณะกรรมการบริหารมหาวิทยาลัยพะเยา ในคราวประชุมครั้งที่ 92 (1/2566) เมื่อวันที่ 11 มกราคม พ.ศ. 2566

โครงสร้างบริหาร คณะแพทยศาสตร์ มหาวิทยาลัยพะเยา



ผ่านความเห็นชอบจากคณะกรรมการประจำคณะแพทยศาสตร์ ครั้งที่ 3/2564 วันพฤหัสบดีที่ 18 มีนาคม 2564

1.2 กรอบประเด็นยุทธศาสตร์_คณะแพทยศาสตร์ มหาวิทยาลัยพะเยา

ยุทธศาสตร์การพัฒนาคณะแพทยศาสตร์ มหาวิทยาลัยพะเยา ประจำปีงบประมาณ พ.ศ 2568-2572

ประเด็นยุทธศาสตร์ที่ 1 การพัฒนากำลังคนที่มีสมรรถนะและทักษะแห่งอนาคต

เป้าประสงค์

บัณฑิตแพทย์และบัณฑิตปฏิบัติการฉุกเฉินการแพทย์มีสมรรถนะในการทำงานที่ได้มาตรฐานวิชาชีพ และสามารถทำงานร่วมกับสหสาขาวิชาชีพได้

วัตถุประสงค์เชิงกลยุทธ์

1. พัฒนาศักยภาพและปฏิบัติการฉุกเฉินการแพทย์ที่ได้มาตรฐานวิชาชีพและมีสมรรถนะในการทำงานร่วมกับสหสาขาวิชาชีพและชุมชน
2. ส่งเสริมคุณภาพชีวิตนิสิตให้อยู่และเรียนอย่างมีความสุข

ประเด็นยุทธศาสตร์ที่ 2 การสร้างงานวิจัยนวัตกรรม และการบริการวิชาการ เพื่อพัฒนาชุมชนและสังคม

เป้าประสงค์

ขับเคลื่อนชุมชนและสังคมสู่คุณภาพชีวิตที่ดีขึ้น ด้วยงานวิจัย นวัตกรรม และบริการวิชาการที่ตอบสนองความต้องการของชุมชน

วัตถุประสงค์เชิงกลยุทธ์

1. เป็นแหล่งผลิตงานวิจัย นวัตกรรม เพื่อสร้างองค์ความรู้ที่ใช้พัฒนาการศึกษา และพัฒนาคุณภาพชีวิตของคนในชุมชน
2. สร้างความเข้มแข็งของการวิจัย และพัฒนาสมรรถนะด้านงานวิจัยของบุคลากรของคณะแพทยศาสตร์
3. มีเครือข่ายความร่วมมือด้านงานวิจัย เพื่อให้ได้ผลงานวิจัยแบบบูรณาการ

ประเด็นยุทธศาสตร์ที่ 3 การบริการทางการแพทย์ เพื่อยกระดับสุขภาพที่ดีของชุมชน

(***ข้อมูลตามแผนยุทธศาสตร์เพื่อพัฒนาโรงพยาบาลมหาวิทยาลัยพะเยา ประจำปีงบประมาณ พ.ศ.2568-2572)

ประเด็นยุทธศาสตร์ที่ 4 การพัฒนาระบบบริหารจัดการที่ทันสมัย มีประสิทธิภาพโปร่งใส และมีธรรมาภิบาล

เป้าประสงค์

เป็นองค์กรการศึกษาที่มีการพัฒนาการดำเนินงานสู่ความเป็นเลิศ ทันสมัย โปร่งใสและมีธรรมาภิบาล

วัตถุประสงค์เชิงกลยุทธ์

1. พัฒนาคุณภาพองค์กรให้ได้มาตรฐานตามเกณฑ์คุณภาพการศึกษาเพื่อการดำเนินการที่เป็นเลิศ (EdPEX)
2. บริหารจัดการองค์กรโดยยึดหลักธรรมาภิบาล และความโปร่งใส
3. พัฒนาขีดความสามารถของบุคลากร ให้ความก้าวหน้าในตำแหน่ง และมีความผูกพันกับองค์กร
4. มีระบบสารสนเทศที่ครอบคลุมการดำเนินงานทุกด้าน

บทที่ 2 โครงการตามแผนปฏิบัติการ

คณะแพทยศาสตร์ มีแผนระยะยาวคือ แผนยุทธศาสตร์การพัฒนาร่างงาน/หน่วยงานระยะ 5 ปี และแผนระยะสั้น คือ แผนปฏิบัติการประจำปี ส่วนงาน/หน่วยงาน ซึ่งจัดสรรทรัพยากรด้านการเงินและด้านอื่นๆ พร้อมใช้ในการสนับสนุนแผนปฏิบัติการจนประสบความสำเร็จ โดยอธิการบดีมอบรองอธิการบดีแต่ละฝ่าย และหัวหน้าส่วนงาน ซึ่งเป็นผู้รับผิดชอบหลักในการดำเนินงานตามพันธกิจของมหาวิทยาลัย จัดทำแผนยุทธศาสตร์และแผนปฏิบัติการประจำปี ซึ่งมีข้อมูลครอบคลุม กำลังคน งบประมาณ สิ่งสนับสนุนอื่นๆที่เกี่ยวข้อง รองอธิการบดีและหัวหน้าส่วนงานเสนอ แผนยุทธศาสตร์การพัฒนามหาวิทยาลัยและแผนปฏิบัติการประจำปีที่ผ่านการวิเคราะห์ข้อมูล รวบรวมส่งมายังกองแผนงาน เพื่อดำเนินการตรวจสอบให้ถูกต้องตามนโยบายการจัดสรรงบประมาณ โดยคำนึงถึงประสิทธิภาพในการใช้จ่ายงบประมาณ 3 ปีย้อนหลัง ประกอบกับข้อมูลคาดการณ์รายรับรายจ่ายที่จะเกิดขึ้น เพื่อกำหนดงบประมาณ ครุภัณฑ์ อัตรากำลัง สนับสนุนกิจกรรมตามแผนยุทธศาสตร์ และแผนปฏิบัติการที่เปลี่ยนแปลง เพื่อให้ได้มาซึ่งแผนปฏิบัติการที่สามารถสนองตอบตัวชี้วัดของส่วนงานได้อย่างมีประสิทธิภาพ และประสิทธิผล

2.1 สรุปโครงการตามแผนปฏิบัติการ ประจำปีงบประมาณ 2568

คณะแพทยศาสตร์ มหาวิทยาลัยพะเยา

ส่วนงาน	จำนวนโครงการ/กิจกรรม	งบประมาณ (บาท)
คณะแพทยศาสตร์ มหาวิทยาลัยพะเยา		
1.1การพัฒนากำลังคนที่มีสมรรถนะและทักษะแห่งอนาคต(ด้านการจัดการเรียนการสอน)	21	2,330,000
1.การพัฒนากำลังคนที่มีสมรรถนะและทักษะแห่งอนาคต(ด้านคุณภาพนิสิต)	21	3,130,000
2.การสร้างงานวิจัยนวัตกรรม และการบริการวิชาการ เพื่อพัฒนาชุมชนและสังคม	13	2,700,000
4.การพัฒนาระบบบริหารจัดการที่ทันสมัย มีประสิทธิภาพ โปร่งใส และมีธรรมาภิบาล	14	1,860,000
รวม	69	10,020,000

2.2 รายงานโครงการตามแผนปฏิบัติการ ประจำปีงบประมาณ 2568 คณะแพทยศาสตร์ มหาวิทยาลัยพะเยา

ยุทธศาสตร์ที่ 1 การพัฒนาศักยภาพคนให้มีสมรรถนะและทักษะแห่งอนาคต (ด้านการเรียนการสอน)

ที่	โครงการ	งบประมาณ	ระยะเวลาดำเนินการ (เดือน)	ผู้รับผิดชอบ
		งบรายได้		
1	โครงการเตรียมความพร้อมการสอบ National license ชั้นตอนที่ 1 หลักสูตรแพทยศาสตรบัณฑิต ปีการศึกษา 2567	400,000.00	ต.ค. 66 – เม.ย. 68	นพ.วัชรเวสร พันธุ์พัฒน์กุล
2	โครงการจัดสอบประมวลความรู้รอบยอด Comprehensive test หลักสูตรแพทยศาสตรบัณฑิต ปีการศึกษา 2567	350,000.00	ต.ค. 67 – ก.ค. 68	พญ.เพชรภรณ์ ชัชรรัตน์
3	โครงการติดตามผลสัมฤทธิ์บัณฑิตคณะแพทยศาสตร์ (เยี่ยมศิษย์เก่า) ปีการศึกษา 2567	100,000.00	ม.ค.-68	นพ.วัชรเวสร พันธุ์พัฒน์กุล
4	โครงการสัมมนาหลักสูตรแพทยศาสตรบัณฑิต	450,000.00	เม.ย. 68	นพ.วัชรเวสร พันธุ์พัฒน์กุล
5	โครงการพัฒนาศักยภาพพื้นฐานทางวิทยาศาสตร์ ปีการศึกษา 2567	50,000.00	เม ย-68	นพ.วัชรเวสร พันธุ์พัฒน์กุล
6	โครงการปฐมนิเทศนิสิตใหม่ และ ทำสัญญาผลิต (ผลิตแพทย์) ปีการศึกษา 2568	50,000.00	มิ.ย.-68	นพ.วัชรเวสร พันธุ์พัฒน์กุล
7	โครงการปฐมนิเทศนิสิตแพทย์ชั้นปีที่ 2 ปีการศึกษา 2568 (How to Learn)	120,000.00	มิ.ย.-68	พญ.ภัทราณี ศรีชัยรัตน์กุล
8	โครงการให้ความรู้ทางแพทยศาสตรศึกษาสำหรับอาจารย์แพทย์ใหม่ ปีการศึกษา 2568	100,000.00	ก.ค.-68	พญ.ชญานี วิวัฒน์เศรษฐ์
9	โครงการอบรมการใช้สื่อการเรียนการสอน ด้านแพทยศาสตรศึกษา ปีการศึกษา 2568	50,000.00	ส.ค.-68	นพ.คามิน สุทธิกุลบุตร
10	โครงการนิเทศและติดตามนิสิตปฏิบัติการฉุกเฉินการแพทย์ (ฝึกจิตอาสา)	15,000.00	ต.ค.-67	อ.นฉพ.ทัศนีย์ ศรีโพธิ์
11	โครงการนำเสนอวิจัยนิสิตสาขาวิชาปฏิบัติการฉุกเฉินการแพทย์	5,000.00	ธ.ค.-67	อ.นฉพ.ทัศนีย์ ศรีโพธิ์
12	โครงการประมวลความรู้รอบยอด (Comprehensive test)	20,000.00	มี.ค. 69	นพ.วงษ์ธวัชร์ เหลือวงรุ่งเรือง
13	โครงการอบรมการเตรียมความพร้อมก่อนสอบการประเมินทักษะทางคลินิก (OSCE)	30,000.00	มี.ค. - พ.ค. 68	อ.นฉพ.ทัศนีย์ ศรีโพธิ์
14	โครงการฝึกปฏิบัติการดูแลสุขภาพขั้นพื้นฐานในภาวะฉุกเฉิน	20,000.00	มี.ค. - พ.ค. 68	อ.นฉพ.ทัศนีย์ ศรีโพธิ์
15	โครงการนิเทศงานและติดตามนิสิต สาขาวิชาปฏิบัติการฉุกเฉินการแพทย์ (ฝึก 2) รหัส 65	75,000.00	มี.ค. - พ.ค. 68	อ.นฉพ.ทัศนีย์ ศรีโพธิ์

ที่	โครงการ	งบประมาณ	ระยะเวลาดำเนินการ (เดือน)	ผู้รับผิดชอบ
		งบรายได้		
16	โครงการนิเทศงานและติดตามนิสิต สาขาวิชาปฏิบัติการฉุกเฉินการแพทย์ (ฝึก 1) รหัส 66	75,000.00	มี.ค. - พ.ค. 68	อ.นฉพ.ทัศนีย์ ศรีโพธิ์
17	โครงการนิเทศงานและติดตามนิสิต สาขาวิชาปฏิบัติการฉุกเฉินการแพทย์ (ฝึก 3) รหัส 65	140,000.00	มิ.ย. - ก.ย. 68	อ.นฉพ.ทัศนีย์ ศรีโพธิ์
18	โครงการนิเทศงานและติดตามนิสิต สาขาวิชาปฏิบัติการฉุกเฉินการแพทย์ (ฝึก 4) รหัส 64	140,000.00	ก.ค. - ส.ค. 68	อ.นฉพ.ทัศนีย์ ศรีโพธิ์
19	โครงการปฐมนิเทศแหล่งฝึกประสบการณ์วิชาชีพ นิสิตปฏิบัติการฉุกเฉินการแพทย์	20,000.00	ก.ค. - ส.ค. 68	อ.นฉพ.ทัศนีย์ ศรีโพธิ์
20	โครงการเตรียมความพร้อมนิสิตในการสอบ National license ปฏิบัติการฉุกเฉินการแพทย์	100,000.00	ก.ค. - ส.ค. 68	พญ.ชญานี วิวัฒน์เศรษฐ์
21	โครงการประกันคุณภาพการศึกษาหลักสูตรวิทยาศาสตร์บัณฑิต (ปฏิบัติการฉุกเฉินการแพทย์) ตามเกณฑ์ AUN QA ปีการศึกษา 2566	20,000.00	ก.ค. - ส.ค. 68	ประธานหลักสูตร

ยุทธศาสตร์ที่ 1 การพัฒนาศักยภาพคนให้มีสมรรถนะและทักษะแห่งอนาคต (ด้านคุณภาพนิสิต)

ที่	โครงการ	งบประมาณ	ระยะเวลาดำเนินการ (เดือน)	ผู้รับผิดชอบ
1	โครงการผูกข้อต่อขั้วญู สานสัมพันธ์ นิสิตคณะแพทยศาสตร์ ปีการศึกษา 2568	130,000.00	มิ.ย. 68	นพ. วงศ์วัฒน์ เตมีบุตร
2	โครงการกีฬาสัมพันธ์นิสิตและบุคลากรคณะแพทยศาสตร์	120,000.00	พ.ย. 67 – ธ.ค. 67	นพ. วรัญญู เจริญไพศาล
3	โครงการเชื่อมสัมพันธ์	850,000.00	19-23 ธ.ค.-67	นพ. วรัทภพ แदनนเขตต์
4	โครงการอาจารย์ที่ปรึกษาพบนิสิต ภาคเรียนที่ 2/67	40,000.00	11 ม.ค. 68	นพ. วรัญญู เจริญไพศาล
5	โครงการฝึกซ้อมเพื่อเข้ารับพระราชทานปริญญาบัตร	200,000.00	ก.พ.-68	นพ. วรัทภพ แदनนเขตต์
6	โครงการตรวจสุขภาพและฉีดวัคซีนก่อนขึ้นฝึกปฏิบัติงานชั้นคลินิกสำหรับนิสิตแพทย์	140,000.00	18 มี.ค. 68	นพ. วรัทภพ แदनนเขตต์
7	โครงการสายสัมพันธ์น้องพี่ Pre-clinic คณะแพทยศาสตร์ ปีการศึกษา 2567	150,000.00	20 มี.ค. 68	นพ. วรัญญู เจริญไพศาล
8	โครงการ Pre-clinic to Clinic ปีการศึกษา 2567	120,000.00	มี.ค. 68	นพ. วงศ์วัฒน์ เตมีบุตร
9	โครงการค่ายอาสาแพทยศาสตร์ครั้งที่ 7	150,000.00	ม.ค.-68	นพ. วงศ์วัฒน์ เตมีบุตร
10	โครงการอบรมพัฒนาศักยภาพสโมสรนิสิตคณะแพทยศาสตร์	200,000.00	31 พ.ค. – 3 มิ.ย 68	พญ.ภัทรณี ศรีชัยรัตนกุล
11	โครงการเลี้ยงสะท้อนนิสิตคณะแพทยศาสตร์	40,000.00	มิ.ย 68	นพ. วรัญญู เจริญไพศาล
12	โครงการก้าวแรกสู่นิสิต คณะแพทยศาสตร์ ปีการศึกษา 2568	120,000.00	มิ.ย.-68	นพ. วงศ์วัฒน์ เตมีบุตร
13	โครงการพัฒนาทักษะชีวิตนิสิตคณะแพทยศาสตร์	100,000.00	มิ.ย.-68	พญ.ภัทรณี ศรีชัยรัตนกุล
14	โครงการไหว้ครู คณะแพทยศาสตร์ ปีการศึกษา 2568	70,000.00	ก.ค.-68	นพ. วรัญญู เจริญไพศาล

ที่	โครงการ	งบประมาณ	ระยะเวลาดำเนินการ (เดือน)	ผู้รับผิดชอบ
15	โครงการอาจารย์ที่ปรึกษาพบนิสิต ภาคเรียนที่ 1/68	40,000.00	ส.ค.-68	นพ. วรัญญู เหมี่ยมไพศาล
16	โครงการพัฒนาศักยภาพผู้นำเชียร์คณะแพทยศาสตร์	20,000.00	ส.ค - ก.ย. 68	นายพงษ์ณรินทร์ พันธุ์พีช
17	โครงการวันมหิดล ประจำปี 2568	80,000.00	ก.ย.-68	นพ. วรัทภพ แदनนเขตต์
18	โครงการประชุมวิชาการและการแข่งขันกีฬาสมาพันธ์นิสิตนักศึกษาปฏิบัติการฉุกเฉินการแพทย์	300,000.00	2-3 ธ.ค. 67	นพ. วรัทภพ แदनนเขตต์
19	โครงการปัจฉิมนิเทศนิสิตปฏิบัติการฉุกเฉินทางการแพทย์ ปีการศึกษา 2567	60,000.00	มี.ค. 68	นพ. วรัทภพ แदनนเขตต์
20	โครงการพิธีรับเสด็จกาวนและชุดปฏิบัติการวิชาชีพปฏิบัติการฉุกเฉินการแพทย์	40,000.00	มี.ค. 68	นพ. วรัทภพ แदनนเขตต์
21	โครงการตรวจสอบสุขภาพและฉีดวัคซีนก่อนขึ้นฝึกปฏิบัติงานสำหรับนิสิต หลักสูตรวิทยาศาสตรบัณฑิต สาขาปฏิบัติการฉุกเฉินการแพทย์	150,000.00	มี.ค. 68	นพ. วรัทภพ แदनนเขตต์

ยุทธศาสตร์ที่ 2 การสร้างงานวิจัยนวัตกรรม และการบริการวิชาการ เพื่อพัฒนาชุมชนและสังคม

	โครงการ	งบประมาณ	ระยะเวลา	ผู้รับผิดชอบ
1	โครงการทบทวนวรรณกรรมอย่างมีระบบและการวิเคราะห์ห่อภิมาณ (Systemic review and Meta-analysis)	50,000.00	กรกฎาคม - กันยายน 68	พญ.อชิรญา , นริศรา, สุคนธ์ทิพย์, จารุพิชญา
2	โครงการบ่มเพาะงานประจำสู่งานวิจัย (Routine to Research)	250,000.00	ตุลาคม 67- กันยายน 68	ผศ.ดร.ทนพ.จิรพัฒน์,
3	โครงการส่งเสริมกิจกรรมวิชาการบุคลากรและนิสิตคณะแพทยศาสตร์	800,000.00	ตุลาคม 67 - กันยายน 68	นริศรา,จารุพิชญา
4	โครงการ community-based learning	100,000.00	ตุลาคม 66 - กันยายน 67	พญ.เพ็ญนิภัท,นพ.สรวิศ ,นริศรา,จารุพิชญา
5	โครงการวันผู้สูงอายุ ประจำปี 2568	200,000.00	ตุลาคม 67 - กันยายน 68	นพ.ภาษา, สุพรรณณี ,นริศรา, จารุพิชญา,สุคนธ์ทิพย์
6	โครงการอบรมเชิงปฏิบัติการ การช่วยชีวิตขั้นสูงสำหรับบุคลากรทางการแพทย์ (ACLS for Health care provider)	100,000.00	มิถุนายน - กันยายน 68	นพ.วรัญญู, นริศรา,สุคนธ์ทิพย์
7	โครงการส่งเสริมความรู้ด้านสุขภาพผู้สูงอายุและผู้ดูแลในชุมชน	150,000.00	พฤศจิกายน 67 - กันยายน 68	นพ.ภาษา, สุพรรณณี ,นริศรา, จารุพิชญา
8	โครงการอบรมเชิงปฏิบัติการทางด้านพยาธิวิทยา	100,000.00	กรกฎาคม - สิงหาคม 68	ผศ.ดร.รัชฎา , นริศรา , สุคนธ์ทิพย์ , จารุพิชญา
9	โครงการ Protein Purification and Characterization	150,000.00	ตุลาคม 67 - กันยายน 68	ผศ.ดร.ทนพ.จิรพัฒน์,นริศรา , สุคนธ์ทิพย์ , จารุพิชญา
10	โครงการ Advancement and applications of peptide phage display technology in biomedical science	150,000.00	ตุลาคม 67 - กันยายน 68	ผศ.ดร.ทนพ.จิรพัฒน์,นริศรา , สุคนธ์ทิพย์ , จารุพิชญา
11	โครงการ Being a researcher: inspiration & curiosity to providing solutions	100,000.00	ตุลาคม 67 - กันยายน 68	ผศ.ดร.ทนพ.จิรพัฒน์,นริศรา , สุคนธ์ทิพย์ , จารุพิชญา
12	โครงการเตรียมรับการตรวจประเมินรับรององค์กรฝึกอบรมตามเกณฑ์มาตรฐาน คุณวุฒิคุณเงินการแพทย์	50,000.00	-	พว. พยงค์ ดวงทิพย์
13	โครงการแลกเปลี่ยนเรียนรู้ด้านงานวิจัยและนวัตกรรมต่างสถาบัน	500,000.00	ตุลาคม 67-กันยายน 68	นพ.วงษ์วัชร, นริศรา

ยุทธศาสตร์ที่ 4 การพัฒนาระบบบริหารจัดการที่ทันสมัย มีประสิทธิภาพ โปร่งใส และมีธรรมาภิบาล

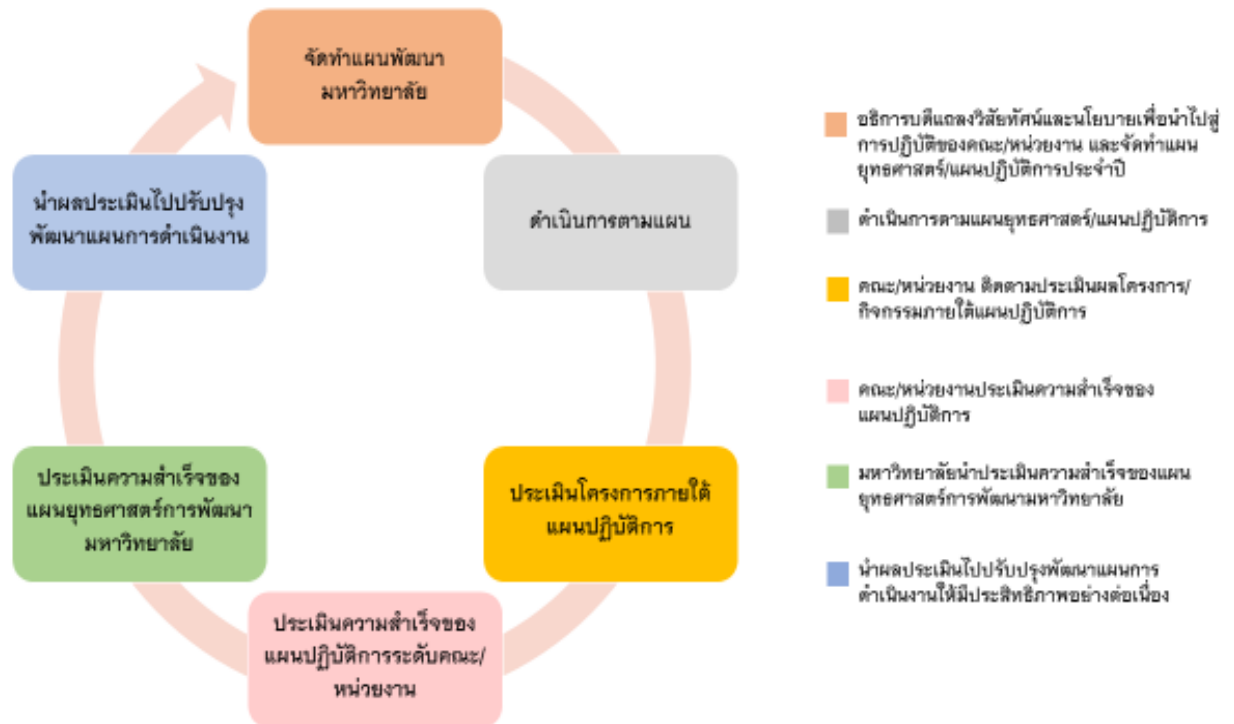
ที่	โครงการ	งบประมาณ	ระยะเวลาดำเนินการ (เดือน)	ผู้รับผิดชอบ
1	โครงการประเมินคุณภาพการศึกษาเพื่อการดำเนินการที่เป็นเลิศ EdPEx ประจำปีการศึกษา 2566	100,000.00	ต.ค.-67	รองคณบดีฝ่ายบริหาร / ผู้ช่วยคณบดี
2	โครงการอบรมการใช้ระบบสารสนเทศเพื่อการดำเนินงาน	100,000.00	พ.ย. 67 – ม.ค. 68	รองคณบดีฝ่ายบริหาร / ผู้ช่วยคณบดี
3	โครงการส่งเสริมคุณธรรมและความโปร่งใสในการดำเนินงาน คณะแพทยศาสตร์	30,000.00	ธ.ค. – ม.ค. 68	รองคณบดีฝ่ายบริหาร / ผู้ช่วยคณบดี
4	โครงการทำบุญ และสานสัมพันธ์บุคลากร คณะแพทยศาสตร์ ประจำปี 2568	100,000.00	ม.ค.-68	หัวหน้าสำนักงาน
5	โครงการเส้นทางความก้าวหน้าในตำแหน่งของบุคลากรสายวิชาการ และบุคลากรสายสนับสนุน คณะแพทยศาสตร์	100,000.00	ก.พ. 68 – มี.ค. 68	รองคณบดีฝ่ายบริหาร / ผู้ช่วยคณบดี
6	โครงการการจัดการความรู้เพื่อพัฒนาองค์กร (Knowledge Management and Organizational Learning)	200,000.00	มี.ค.-มิ.ย 68	รองคณบดีฝ่ายบริหาร / ผู้ช่วยคณบดี
7	โครงการสืบสานประเพณีสงกรานต์ รดน้ำดำหัว คณะแพทยศาสตร์ ประจำปี 2568	50,000.00	เม.ย.-68	หัวหน้าสำนักงาน
8	โครงการพัฒนาคุณภาพองค์กร (Organization Development : OD)	550,000.00	พ.ค. 68 – มิ.ย. 68	รองคณบดีฝ่ายบริหาร / ผู้ช่วยคณบดี
9	โครงการปฐมนิเทศบุคลากรใหม่ ประจำปี 2568	50,000.00	มิ ย -ก.ค 68	รองคณบดีฝ่ายบริหาร / ผู้ช่วยคณบดี
10	โครงการบุคลากรดีเด่น ประจำปี 2568	10,000.00	ก.ค.-68	รองคณบดีฝ่ายบริหาร / ผู้ช่วยคณบดี
11	โครงการทบทวนแผนยุทธศาสตร์ และจัดทำแผนปฏิบัติการประจำปีงบประมาณ พ.ศ. 2569	300,000.00	ก.ค.-68	รองคณบดีฝ่ายบริหาร / ผู้ช่วยคณบดี
12	โครงการประเมินคุณภาพการศึกษาเพื่อการดำเนินการที่เป็นเลิศ EdPEx ประจำปีการศึกษา 2567	100,000.00	ส.ค – ก.ย 68	รองคณบดีฝ่ายบริหาร / ผู้ช่วยคณบดี
13	โครงการอบรมเชิงปฏิบัติการและซ้อมแผนอัคคีภัย ประจำปี 2568	110,000.00	มิ ย -ก.ค 68	รองคณบดีฝ่ายบริหาร / ผู้ช่วยคณบดี
14	โครงการอบรมเชิงปฏิบัติการและซ้อมแผนเตรียมการรับมือการเกิดแผ่นดินไหว ประจำปี 2568	60,000.00	มิ ย -ก.ค 68	รองคณบดีฝ่ายบริหาร / ผู้ช่วยคณบดี

บทที่ 3

การติดตามและประเมินผล

3.1 แนวทางการติดตามประเมินผลแผนปฏิบัติการประจำปีงบประมาณ พ.ศ. 2568

แผนปฏิบัติการประจำปีงบประมาณ พ.ศ. 2568 มีวัตถุประสงค์เพื่อให้ทราบถึงความก้าวหน้าของการดำเนินงาน ปัญหา และอุปสรรค และเพื่อเป็นแนวทางในการปรับปรุงพัฒนามหาวิทยาลัยอย่างต่อเนื่อง รวมทั้งเพื่อนำประสบการณ์จากการทำงานไปกำหนดนโยบายการบริหารงานเพื่อพัฒนามหาวิทยาลัยให้เจริญก้าวหน้าและบรรลุวิสัยทัศน์ของอธิการบดีต่อไป โดยมีกระบวนการประเมินด้วยการรวบรวมข้อมูลและวิเคราะห์ข้อมูลผลการดำเนินงานทั้งในเชิงปริมาณและคุณภาพ โดยเปรียบเทียบค่าเป้าหมายและแผนการดำเนินงานกับผลการดำเนินงานและการเบิกจ่ายงบประมาณของทุกส่วนงานในมหาวิทยาลัยพะเยา เพื่อเสนอต่อคณะกรรมการบริหารมหาวิทยาลัย และคณะกรรมการสภามหาวิทยาลัยตามลำดับ ดังรูปแสดงผังการประเมินต่อไปนี้



รูปที่ 1 ผังการประเมินความสำเร็จของแผนยุทธศาสตร์

มหาวิทยาลัยพะเยาได้พัฒนาระบบการจัดการด้านงบประมาณและแผนงาน (ระบบ e-BUDGET) เพื่อนำมาใช้ในการเพิ่มขีดความสามารถในการติดตามประเมินผลการดำเนินงานตามแผนยุทธศาสตร์และแผนปฏิบัติการ รวมทั้งติดตามการใช้จ่ายงบประมาณที่ถูกต้องแม่นยำ เชื่อถือได้ และมีความโปร่งใส ตรวจสอบผลการดำเนินงานได้ตลอดเวลา ซึ่งจะสามารถนำผลลัพธ์จากระบบ e-BUDGET ไปวิเคราะห์และรายงานผลการวิเคราะห์ในเชิงสารสนเทศสนับสนุนการตัดสินใจของผู้บริหารได้อย่างรวดเร็วและมีประสิทธิภาพ โดยขณะนี้อยู่ในระหว่างการเปิดใช้งานระบบในระยะที่ 3 ด้านการจัดการ วางแผนด้านงบประมาณประจำปี การวางแผนโครงการตามแผนปฏิบัติการประจำปี ด้านการรายงานการเบิกจ่ายงบประมาณตามแผนปฏิบัติการประจำปี และผลการดำเนินงานตามตัวชี้วัดของส่วนงาน ในรอบ 6 เดือน และรอบ 12 เดือน

3.2 ระบบและกลไกการติดตามประเมินผลการปฏิบัติงาน

การติดตามประเมินผลการปฏิบัติงานเพื่อให้ทราบความสำเร็จของการบรรลุตามเป้าหมายและตัวชี้วัดของแผนยุทธศาสตร์ มีระบบและกลไกดังนี้

1) วางระบบการประเมินผลแผนยุทธศาสตร์ฯ เชิงบูรณาการที่มุ่งนำเสนอผลผลิต (Output) ผลลัพธ์ (Outcome) และผลกระทบ (Impact) โดยให้มีการประเมินตนเองเพื่อสร้างกระบวนการเรียนรู้ และให้มีการติดตามประเมินผลจากคณะกรรมการที่เป็นกลาง กำหนดเกณฑ์การประเมินที่ชัดเจน โปร่งใส มีมาตรฐาน และถูกต้องตามหลักวิชาการ

2) สร้างความสอดคล้องของการประเมินผลการดำเนินงานตามแผนยุทธศาสตร์ฯ กับการประเมินการปฏิบัติงานตามระดับของตัวชี้วัดการดำเนินงาน ตั้งแต่ระดับหัวหน้าส่วนงาน ผู้อำนวยการ หัวหน้างาน และบุคลากรรายบุคคล

3) ดำเนินการติดตามประเมินผลการดำเนินงานตามแผนยุทธศาสตร์ฯ ตามตัวบ่งชี้และตามกรอบเวลาที่กำหนดอย่างต่อเนื่อง พร้อมทั้งการนำผลการประเมินมาปรับปรุงพัฒนาให้บรรลุเป้าหมายทั้งในเชิงปริมาณและเชิงคุณภาพ

4) รายงานผลการดำเนินงานตามแผนปฏิบัติการต่อคณบดี ต่ออธิการบดี คณะกรรมการบริหารมหาวิทยาลัย และสภามหาวิทยาลัย ตามลำดับ

3.3 กรอบเวลาการติดตามประเมินผล

สำนักประเมินคุณธรรมและความโปร่งใส สำนักงานคณะกรรมการป้องกันและปราบปรามการทุจริตแห่งชาติ ได้กำหนดให้มีการติดตามประเมินผลแผนปฏิบัติการประจำปีงบประมาณ ปีงบประมาณละ 2 ครั้ง ผ่านทางการรายงานแผนปฏิบัติการ พ.ศ. 2568 รอบ 6 เดือน และรอบ 12 เดือน

กองแผนงานติดตามผลการดำเนินโครงการตามแผนปฏิบัติการของทุกหน่วยงานภายในมหาวิทยาลัย ผ่านระบบ e Budget รายเดือน โดยพิจารณาการดำเนินโครงการและการใช้จ่ายงบประมาณตามแผนปฏิบัติการเทียบเคียงกับแผนปฏิบัติการที่วางแผนไว้ในช่วงเวลาดังกล่าว ซึ่งจะพิจารณาตามปัจจัยที่เกี่ยวข้องประกอบด้วย

1. มีการดำเนินการล่าช้ากว่าแผนปฏิบัติการที่กำหนด
2. การใช้จ่ายงบประมาณคลาดเคลื่อนจากแผนการใช้จ่ายงบประมาณที่กำหนดไว้
3. ความสำเร็จของตัวชี้วัดตามแผนปฏิบัติการที่กำหนดไว้
4. การเปลี่ยนแปลงทางสังคมที่ส่งผลกระทบต่อความท้าทายเชิงกลยุทธ์ตามแผนปฏิบัติการที่ตอบสนองอยู่

กองแผนงานจัดทำรายงานสรุปผลการติดตามการดำเนินงานตามแผนปฏิบัติการ เสนอต่อรองอธิการบดีฝ่ายนโยบายและแผนเพื่อพิจารณา และถ่ายทอดผลการติดตามการดำเนินงานตามแผนปฏิบัติการแก่หัวหน้าส่วนงาน ผ่านที่ประชุมคณะกรรมการบริหารมหาวิทยาลัย พร้อมมอบหมายให้ส่วนงานพิจารณาปรับเปลี่ยนแผนปฏิบัติการให้สอดคล้องและมุ่งเน้นความสำเร็จของการดำเนินงาน กองแผนงานจัดทำรายงานผลการดำเนินงานตามแผนปฏิบัติการ รอบ 6 เดือน เสนอต่อที่ประชุมคณะกรรมการบริหารมหาวิทยาลัย เพื่อรับฟังข้อเสนอแนะและแนวทางการปรับเปลี่ยนการปฏิบัติการจากผู้บริหารระดับสูง กองแผนงานจัดทำรายงานผลการดำเนินงานตามแผนปฏิบัติการ รอบ 12 เดือน เสนอต่อที่ประชุมสภามหาวิทยาลัยเพื่อรับฟังข้อเสนอแนะและแนวทางการปรับปรุงกระบวนการดำเนินงานในรอบปีถัดไป

3.4 องค์ประกอบของรายงานผลการดำเนินงาน

การรายงานผลประเมินความสำเร็จของแผนปฏิบัติการ ประจำปีงบประมาณ พ.ศ. 2568 ได้มีการติดตามประเมินผลและรายงานผลการดำเนินงานรอบ 6 เดือน และรอบ 12 เดือน เสนอต่อคณะกรรมการบริหารมหาวิทยาลัยพะเยา และเผยแพร่ตามข้อกำหนด ITA โดยมีองค์ประกอบของการรายงาน ดังนี้

- 1) การรายงานผลการประเมินความสำเร็จของแผนปฏิบัติการ คณะแพทยศาสตร์มหาวิทยาลัยพะเยา ประจำปีงบประมาณ พ.ศ. 2568 รอบ 6 เดือน และรอบ 12 เดือน
- 2) การรายงานผลการประเมินความสำเร็จของยุทธศาสตร์การพัฒนาคณะแพทยศาสตร์มหาวิทยาลัยพะเยา ประจำปีงบประมาณ พ.ศ. 2568

ซึ่งกระบวนการปฏิบัติงานทั้งหมด จะปฏิบัติการผ่านระบบการจัดการด้านงบประมาณและแผนงาน (e-Budget) และใช้ข้อมูลจากระบบการจัดการด้านงบประมาณและแผนงาน (e-Budget) ในการรายงานผลการปฏิบัติงานประจำปีงบประมาณนั้น ๆ

