



แผนปฏิบัติการ คณะแพทยศาสตร์ มหาวิทยาลัยพะเยา ประจำปีงบประมาณ 2566

งานนโยบายและแผน
คณะแพทยศาสตร์



แผนปฏิบัติการ
คณะแพทยศาสตร์
ประจำปีงบประมาณ พ.ศ. 2566

มหาวิทยาลัยพะเยา

คำนำ

แผนปฏิบัติการคณะแพทยศาสตร์ ประจำปีงบประมาณ พ.ศ. 2566 ได้จัดทำขึ้นเพื่อให้สอดคล้องกับยุทธศาสตร์ทิศทางการพัฒนามหาวิทยาลัยพะเยา การจัดทำแผนฯ ฉบับนี้เน้นการมีส่วนร่วมของผู้มีส่วนได้ส่วนเสียทุกกลุ่ม มีการศึกษาแผนยุทธศาสตร์ชาติ และการเชื่อมโยงแผนยุทธศาสตร์ชาติกับแผนยุทธศาสตร์มหาวิทยาลัย รวมทั้งการกำหนดแนวทางการติดตามประเมินผลแผนยุทธศาสตร์ไว้อย่างชัดเจน เพื่อขับเคลื่อนการพัฒนามหาวิทยาลัยพะเยาให้บรรลุเป้าหมายอย่างเป็นรูปธรรม

แผนปฏิบัติการคณะแพทยศาสตร์ ประจำปีงบประมาณ พ.ศ. 2566 นี้ประกอบด้วย โครงการตามแผนปฏิบัติการ / กิจกรรมที่ดำเนินการทั้งสิ้น 70 โครงการ ซึ่งครอบคลุมเป็นยุทธศาสตร์การพัฒนา คณะแพทยศาสตร์ และมหาวิทยาลัยพะเยา

(ศาสตราจารย์ นายแพทย์สุกิจ พันธุ์พิมานมาศ)
คณบดีคณะแพทยศาสตร์ มหาวิทยาลัยพะเยา

สารบัญ

คำนำ	
สารบัญ	หน้า
บทที่ 1 บทนำ	3
1.1 กรอบประเด็นยุทธศาสตร์คณะแพทยศาสตร์	
1.2 กรอบความเชื่อมโยงกับแผนปฏิบัติการคณะแพทยศาสตร์	
บทที่ 2 โครงการตามแผนปฏิบัติการ	16
2.1 สรุปจำนวนโครงการตามแผนปฏิบัติการ ประจำปีงบประมาณ พ.ศ. 2566	
2.2 รายงานโครงการตามแผนปฏิบัติการคณะแพทยศาสตร์	
บทที่ 3 การติดตามและรายงานผล	27

บทที่ 1

บทนำ

1.1 ประวัติความเป็นมา

คณะแพทยศาสตร์ ได้จัดตั้งขึ้นเมื่อวันที่ 1 ธันวาคม 2551 ในนาม “สำนักวิชาแพทยศาสตร์” สังกัด มหาวิทยาลัยนเรศวร พะเยา ภายใต้การบริหารของ ดร.วีระชัย ณ นคร เป็นผู้อำนวยการมหาวิทยาลัยนเรศวร พะเยา ผู้บริหารคนแรกของสำนักวิชาแพทยศาสตร์ คือ นายแพทย์วิชัย เทียนถาวร ดำรงตำแหน่งหัวหน้าสำนักวิชาแพทยศาสตร์ ได้รับโอนนิสิตหลักสูตรสาธารณสุขศาสตรบัณฑิต สาขาวิชาสาธารณสุขศาสตร์ ชั้นปีที่ 2 จำนวน 93 คน และนิสิตหลักสูตรวิทยาศาสตรบัณฑิต สาขาวิชาสาธารณสุขศาสตร์ ชั้นปีที่ 1 จำนวน 150 คน จากสำนักวิชาสหเวชศาสตร์ รวมมีนิสิตในสังกัด จำนวน 243 คน มีบุคลากรสายวิชาการ จำนวน 10 คน และบุคลากรสายสนับสนุน จำนวน 3 คน รวมบุคลากรทั้งสิ้น จำนวน 13 คน โดยตั้งเป้าหมายพัฒนาหลักสูตรด้านสาธารณสุขศาสตร์ให้ได้มาตรฐานเทียบเท่าคณะสาธารณสุขศาสตร์ มหาวิทยาลัยมหิดล และด้านแพทยศาสตร์ให้ได้มาตรฐานเทียบเท่าคณะแพทยศาสตร์ศิริราช และได้แต่งตั้งคณะแพทยศาสตร์ศิริราชเป็นสถาบันพี่เลี้ยงการผลิตแพทย์

เมื่อวันที่ 12 กรกฎาคม 2553 พระบาทสมเด็จพระเจ้าอยู่หัวภูมิพลอดุลยเดช ได้มีพระบรมราชโองการโปรดเกล้าฯ ให้ตราพระราชบัญญัติมหาวิทยาลัยพะเยา พ.ศ. 2553 ขึ้น และประกาศในราชกิจจานุเบกษา เมื่อวันที่ 16 กรกฎาคม 2553 ภายใต้การบริหารของศาสตราจารย์เกียรติคุณ คุณหญิงไขศรี ศรีอรุณ นายกสภามหาวิทยาลัย และศาสตราจารย์พิเศษ ดร.มณฑล สงวนเสริมศรี อธิการบดีมหาวิทยาลัยพะเยาสมัยแรก สำนักวิชาแพทยศาสตร์ ได้เปลี่ยนชื่อเป็น “คณะแพทยศาสตร์” โดยมีนายแพทย์วิชัย เทียนถาวร เป็นคณบดีคณะแพทยศาสตร์คนแรก คณะแพทยศาสตร์ได้มีการพัฒนาและปรับปรุงหลักสูตรเดิมให้มีความทันสมัย สอดคล้องกับความต้องการของตลาดแรงงาน และสร้างหลักสูตรใหม่เพื่อรองรับการผลิตบุคลากรด้านสาธารณสุขให้ครอบคลุมทุกสาขาวิชาชีพ และเมื่อวันที่ 11 พฤศจิกายน 2553 คณะกรรมการแพทยสภา ในการประชุมครั้งที่ 11/2553 มีมติรับรองหลักสูตรแพทยศาสตร์ของคณะแพทยศาสตร์มหาวิทยาลัยพะเยา เป็นโรงเรียนแพทย์แห่งที่ 19 ของประเทศไทย

คณะแพทยศาสตร์ ได้จัดการเรียนการสอน ใน 2 กลุ่มวิชา ได้แก่ กลุ่มวิชาด้านสาธารณสุขศาสตร์ และกลุ่มวิชาด้านเวชศาสตร์ รวมจำนวนหลักสูตรที่จัดการเรียนการสอนทั้งสิ้น 10 หลักสูตร แบ่งเป็นหลักสูตรในระดับปริญญาตรี จำนวน 8 หลักสูตร หลักสูตรควบระดับปริญญาตรี 2 ปริญญา จำนวน 8 หลักสูตร ระดับปริญญาโท จำนวน 1 หลักสูตร และหลักสูตรระดับปริญญาเอก 1 หลักสูตร โดยมีรายละเอียด ดังนี้

การบริการวิชาการ เพื่อพัฒนาชุมชน สังคม

หลักสูตรระดับปริญญาตรี จำนวน 8 หลักสูตร ประกอบด้วย

1. หลักสูตรแพทยศาสตรบัณฑิต
2. หลักสูตรสาธารณสุขศาสตรบัณฑิต สาขาวิชาอนามัยชุมชน
3. หลักสูตรวิทยาศาสตร์บัณฑิต สาขาวิชาอนามัยสิ่งแวดล้อม
4. หลักสูตรวิทยาศาสตร์บัณฑิต สาขาวิชาอาชีวอนามัยและความปลอดภัย
5. หลักสูตรวิทยาศาสตร์บัณฑิต สาขาวิชาปฏิบัติการฉุกเฉินการแพทย์
6. หลักสูตรวิทยาศาสตร์บัณฑิต สาขาวิชาการส่งเสริมสุขภาพ
7. หลักสูตรการแพทย์แผนไทยประยุกต์บัณฑิต
8. หลักสูตรการแพทย์แผนจีนบัณฑิต

หลักสูตรระดับบัณฑิตศึกษา จำนวน 2 หลักสูตร ประกอบด้วย

1. หลักสูตรสาธารณสุขศาสตรมหาบัณฑิต
2. หลักสูตรสาธารณสุขศาสตรดุษฎีบัณฑิต

หลักสูตรควบระดับปริญญาตรี 2 ปริญญา จำนวน 8 หลักสูตร ประกอบด้วย

1. หลักสูตรสาธารณสุขศาสตรบัณฑิต สาขาวิชาอนามัยชุมชน คู่กับ หลักสูตรนิติศาสตรบัณฑิต
2. หลักสูตรสาธารณสุขศาสตรบัณฑิต สาขาวิชาอนามัยชุมชน คู่กับ หลักสูตรนิติศาสตรบัณฑิต
3. หลักสูตรวิทยาศาสตร์บัณฑิต สาขาวิชาอนามัยสิ่งแวดล้อม คู่กับ หลักสูตรนิติศาสตรบัณฑิต
4. หลักสูตรวิทยาศาสตร์บัณฑิต สาขาวิชาอนามัยสิ่งแวดล้อม คู่กับ หลักสูตรเศรษฐศาสตรบัณฑิต
5. หลักสูตรวิทยาศาสตร์บัณฑิต สาขาวิชาอาชีวอนามัยและความปลอดภัย คู่กับ หลักสูตรเศรษฐศาสตรบัณฑิต
6. หลักสูตรวิทยาศาสตร์บัณฑิต สาขาวิชาอาชีวอนามัยและความปลอดภัย คู่กับ หลักสูตรวิศวกรรมศาสตรบัณฑิต สาขาวิศวกรรมสิ่งแวดล้อม
7. หลักสูตรวิทยาศาสตร์บัณฑิต สาขาวิชาการส่งเสริมสุขภาพ คู่กับ หลักสูตรเศรษฐศาสตรบัณฑิต
8. หลักสูตรการแพทย์แผนจีนบัณฑิต คู่กับ หลักสูตรศิลปศาสตรบัณฑิต (ภาษาจีน)

เมื่อวันที่ 31 ตุลาคม พ.ศ. 2563 ตามมติที่ประชุมสภามหาวิทยาลัยพะเยา ในคราวประชุม ครั้งที่ 7/2563 มีมติมอบให้คณะแพทยศาสตร์ ดำเนินการจัดทำโครงสร้างของคณะแพทยศาสตร์ โดยให้แยกหลักสูตรสาธารณสุขศาสตรบัณฑิตออกจากหลักสูตรแพทยศาสตร์ และในคราวประชุม ครั้งที่ 8/2563 วันที่ 19 ธันวาคม พ.ศ. 2563 มีมติอนุมัติให้จัดตั้งคณะสาธารณสุขศาสตร์

1.1.2 เป้าหมายการดำเนินงานตามพันธกิจหลักของมหาวิทยาลัย

การกำหนดเป้าหมายการดำเนินงานตามพันธกิจหลัก สู่ความสำเร็จ ของมหาวิทยาลัยพะเยา ได้กำหนดเป้าหมายการดำเนินงานตามพันธกิจหลัก 5 ด้าน ดังนี้

1. ผลิตกำลังคนที่มีสมรรถนะและทักษะแห่งอนาคต
2. วิจัยและนวัตกรรมพัฒนาเศรษฐกิจและสังคม
3. บริการวิชาการด้วยองค์ความรู้และนวัตกรรม
4. ทำนุบำรุงศิลปวัฒนธรรม และสืบสานเอกลักษณ์ความเป็นไทย
5. บริหารจัดการทันสมัยมีประสิทธิภาพ โปร่งใส และมีธรรมาภิบาล

การมุ่งสู่ความสำเร็จตามวิสัยทัศน์และเป้าหมายของมหาวิทยาลัย และเพื่อใช้เป็นตัวชี้วัด สำหรับวัดประเมินความสำเร็จของการดำเนินงานแผนยุทธศาสตร์การพัฒนามหาวิทยาลัยทุกด้าน ดังตารางต่อไปนี้

1.1.3 เป้าหมายการดำเนินงานตามพันธกิจหลักของคณะแพทยศาสตร์



1.2 หลักสูตรและบริการ

- 1) หลักสูตรวิทยาศาสตร์บัณฑิต สาขาวิชาปฏิบัติการฉุกเฉินการแพทย์
- 2) หลักสูตรแพทยศาสตรบัณฑิต
- 3) โรงพยาบาลมหาวิทยาลัยพะเยา

1.2.1 การดำเนินการด้านการบริการอื่นๆที่สำคัญของมหาวิทยาลัยพะเยา มีการให้บริการด้านต่างๆ

หลักสูตรและการจัดการศึกษา

หลักสูตร	ความสำคัญต่อความสำเร็จ	แนวทางการจัดการศึกษาและบริการ
1.1 หลักสูตร ระดับปริญญาตรี จำนวน 2 หลักสูตร	1) บัณฑิตมีงานทำ 2) ผู้ใช้บัณฑิต พึงพอใจในคุณภาพบัณฑิต 3) ผู้เรียนในพื้นที่ภาคเหนือมี โอกาสทางการศึกษาเพิ่มขึ้น	บูรณาการการจัดการเรียนการสอนด้วยการ บรรยายและปฏิบัติการ และฝึกประสบการณ์ วิชาชีพ เพื่อพัฒนาทั้ง Hard Skills และ Soft Skills มีการใช้สื่ออิเล็กทรอนิกส์เพื่อให้ผลิตได้ ทบทวนและเรียนรู้ด้วยตัวเอง จัดกิจกรรมใน หลักสูตรและกิจกรรมเสริมหลักสูตร บูรณา การการจัดการเรียนการสอนกับการบริการ วิชาการสู่ชุมชน

การดำเนินงานบริการวิชาการ

บริการ	ความสำคัญต่อ ความสำเร็จ	แนวทางการจัดการศึกษาและบริการ
การบริการวิชาการ เพื่อสร้าง ความสัมพันธ์ที่ดี และเป็นที่ยัง ให้ชุมชนและสังคม ยกกระดับ การศึกษา สร้างรายได้ ส่งเสริม สุขภาวะที่ดี และบรรเทาปัญหา ความเดือดร้อนของชุมชนและ สังคม	1) ปัญญาเพื่อความ เข้มแข็งของชุมชน เป็นการสร้าง ประโยชน์ให้กับ ชุมชนและ ผู้รับบริการ	บริการวิชาการด้วยการนำความรู้สู่การพัฒนา ชุมชนตามกระบวนการ 1 Faculty 1 Signature การบริการวิชาการแบบให้เปล่า การบริการวิชาการ ที่ก่อให้เกิดรายได้แก่ชุมชน การก่อให้เกิด สุขภาวะที่ดีของชุมชนการจัดประชุมวิชาการ อบรมสัมมนา ถ่ายทอดองค์ความรู้

การดำเนินงานบริการสุขภาพ

บริการ	ความสำคัญต่อความสำเร็จ	แนวทางการจัดการศึกษาและบริการ
การให้บริการสุขภาพ	<ol style="list-style-type: none"> 1) เพิ่มโอกาสการเข้าถึงการบริการสุขภาพ 2) บูรณาการการเรียนการสอนกับนิสิต 3) ผู้รับบริการพึงพอใจต่อการให้บริการ 	โรงพยาบาลมหาวิทยาลัยพะเยา ให้บริการรักษาพยาบาลในแผนกผู้ป่วยนอก ให้บริการแผนกผู้ป่วยใน จำนวน 32 เตียง และให้บริการแผนกอุบัติเหตุและฉุกเฉินทุกวันตลอด 24 ชั่วโมง การให้บริการ โดยแพทย์แผนปัจจุบัน และแพทย์ทางเลือก ประกอบด้วย คลินิกแพทย์แผนจีน คลินิกแพทย์แผนไทย คลินิก

คณะแพทยศาสตร์ และโรงพยาบาลมหาวิทยาลัยพะเยา ได้เปิดให้บริการทางวิชาการและบริการสุขภาพ เพื่อบูรณาการบริการทางวิชาการให้เข้ากับการเรียนการสอนเพื่อประโยชน์ด้านการเรียนรู้จากประสบการณ์จริงของนิสิต สร้างความเชี่ยวชาญ เข้าถึงชุมชน มีจิตอาสา อีกทั้งยังตอบสนองต่อความต้องการการเข้าถึงการรักษาพยาบาลที่มีมาตรฐานของประชาชน นิสิต และบุคลากรมหาวิทยาลัยพะเยา ผ่านหน่วยงานบริการทางการแพทย์แผนปัจจุบันและการแพทย์ทางเลือก

1.4 เป้าหมายการดำเนินงานของมหาวิทยาลัย และคณะแพทยศาสตร์

นโยบายการพัฒนามหาวิทยาลัยพะเยากับเป้าหมายการพัฒนาที่ยั่งยืนของอิกรบติมหาวิทยาลัยพะเยา
เพื่อมุ่งสู่วิสัยทัศน์ “มหาวิทยาลัยสร้างปัญญา เพื่อนวัตกรรมชุมชน สู่สากล อย่างยั่งยืน ”



ฉบับนำเสนอสภามหาวิทยาลัยพะเยา ในการประชุมสภาฯ วาระพิเศษ วันที่พ.ค.65



1.5 วิสัยทัศน์ พันธกิจ ปรัชญา ปณิธาน ค่านิยมร่วม สมรรถนะหลักและอัตลักษณ์

วิสัยทัศน์ (vision)

เป็นโรงเรียนแพทย์ ชั้นนำของล้านนาตะวันออก (Leading medical school of Eastern Lanna)
เป้าประสงค์ : ผลิตแพทย์ที่มีภูมิปัญญา และจิตอาสา ที่เป็นผู้นำด้านการดูแลสุขภาพแบบองค์รวม

พันธกิจ (Mission)

๑. การเรียนการสอนเพื่อผลิตบัณฑิตทางการแพทย์ ที่มีภูมิปัญญาและจิตอาสา เป็นผู้นำด้านการดูแลสุขภาพแบบองค์รวม
๒. สร้างงานวิจัยและนวัตกรรม ด้านแพทยศาสตรศึกษาและวิทยาศาสตร์สุขภาพ ในระดับชาติและนานาชาติ
๓. บริการทางวิชาการ บริการวิชาชีพ และประยุกต์ใช้เทคโนโลยี เพื่อยกระดับคุณภาพชีวิตของชุมชนและสังคมอย่างยั่งยืน
๔. ทำนุบำรุงศิลปวัฒนธรรมท้องถิ่นและร่วมสืบสานประเพณี ความเป็นไทย
๕. บริหารด้วยหลักธรรมาภิบาล และส่งเสริมการมีส่วนร่วมของบุคลากรและชุมชน

ปรัชญา (Philosophy)

ความสำเร็จที่แท้จริงอยู่ที่การนำความรู้ไปประยุกต์ใช้เพื่อประโยชน์สุข แก่มวลมนุษยชาติ (true success is application of learning to the benefit of mankind)

ปณิธาน (Determination) :

ปัญญาและการอุทิศตนเพื่อสุขภาวะที่ดีของชุมชน (Wisdom and dedication for community well being)

ค่านิยม (Values) :

MED UP (School of Medicine, University of Phayao)

M : Moral and service mind เป็นผู้มีคุณธรรมจริยธรรมแห่งวิชาชีพ , จิตอาสา จิตบริการ

E : Engagement ผูกพัน และรักดีต่อองค์กร

D : Development พัฒนาความรู้ความสามารถด้านวิชาชีพอย่างต่อเนื่อง

U : Unity ทักษะการทำงานเป็นทีมและการมีส่วนร่วมจากทุกองค์กร

P : Professional มีความเชี่ยวชาญในการดูแลสุขภาพแบบองค์รวม

สมรรถนะหลักของสถาบัน (Core Competency) :

มีจิตอาสาและมีความเชี่ยวชาญในการใช้ภูมิปัญญา ดูแลสุขภาพแบบองค์รวม

บุคลากร (Workforce Profile)

พนักงานมหาวิทยาลัยสายวิชาการ

คณะแพทยศาสตร์ มีเป้าหมายในการส่งเสริมสนับสนุนและพัฒนาอาจารย์ให้ใช้ความรู้ และใช้ทักษะที่หลากหลายในการสอนเพื่อการพัฒนาผู้เรียนตามทักษะศตวรรษที่ 21 พัฒนากรอบ มาตรฐานวิชาชีพอาจารย์ด้านการสอนของมหาวิทยาลัยพะเยา (UP Professional Standard Framework, UP-PSF) ส่งเสริมจัดการเรียนการสอนด้วยวิธีการเรียนรู้ที่หลากหลาย สร้างความรักใน

การเรียนรู้และพัฒนาตนเองอยู่ตลอดเวลา มีระบบการยกย่องหรือประกาศเกียรติคุณแก่ อาจารย์ และการให้แรงจูงใจแก่อาจารย์ที่ได้รับตำแหน่งทางวิชาการ

คณะแพทยศาสตร์ มหาวิทยาลัยพะเยา มีพนักงานสายวิชาการ จำนวนทั้งสิ้น 39 คน จำแนกตามวุฒิการศึกษา และตำแหน่งทางวิชาการ ดังตารางต่อไปนี้

ตำแหน่ง	วุฒิการศึกษา			ตำแหน่งทางวิชาการ			
	ป.ตรี	ป.โท หรือ เทียบเท่า	ป.เอก หรือ เทียบเท่า	อาจารย์	ผศ.	รศ.	ศ.
ผู้ทรงคุณวุฒิ	-	-	1	-	-	-	1
อาจารย์	-	4	29	33	-	-	-
ผู้ช่วยสอน	-	5	-	5	-	-	-

พนักงานมหาวิทยาลัยสายสนับสนุน สังกัดสำนักงานคณะกรรมการแพทยศาสตร์

คณะกรรมการแพทยศาสตร์ มีพนักงานสายสนับสนุน สังกัดสำนักงานสำนักงานคณะกรรมการแพทยศาสตร์ จำนวนทั้งสิ้น 44 คน จำแนกตามวุฒิการศึกษา และตำแหน่งความเชี่ยวชาญ ดังต่อไปนี้

ตำแหน่ง	วุฒิการศึกษา				ตำแหน่งความเชี่ยวชาญ				
	ต่ำกว่า ป.ตรี	ป.ตรี	ป.โท หรือเทียบเท่า	ป.เอก หรือเทียบเท่า	ปฏิบัติการ	ชำนาญการ	ชำนาญการพิเศษ	เชี่ยวชาญ	เชี่ยวชาญพิเศษ
นายแพทย์	-	-	20	-	20	-	-	-	-
พยาบาล	-	1	-	-	1	-	-	-	-
เจ้าหน้าที่บริหารงานทั่วไป	-	2	1	-	3	-	-	-	-
นักวิชาการการศึกษา	-	8	1	-	9	-	-	-	-
บุคลากร	-	2	-	-	2	-	-	-	-
นักวิชาการเงินและบัญชี	-	2	-	-	2	-	-	-	-
นักวิชาการพัสดุ	-	1	-	-	1	-	-	-	-
นักวิเคราะห์นโยบายและแผน	-	1	1	-	2	-	-	-	-
นักวิทยาศาสตร์	-	2	-	-	2	-	-	-	-
นักวิชาการคอมพิวเตอร์	-	1	-	-	1	-	-	-	-
พนักงานขับรถ	1	-	-	-	1	-	-	-	-
รวม	1	20	23	-	44	-	-	-	-

หมายเหตุ ตำแหน่งนายแพทย์ ประกอบด้วย

1. แพทย์ชุดใช้ทุนที่ยังไม่ได้รับการส่งศึกษาต่อ (วุฒิการศึกษาปริญญาโทหรือเทียบเท่า) และเมื่อสำเร็จการศึกษา จะได้รับการปรับตำแหน่งเป็นพนักงานสายวิชาการ ตำแหน่งอาจารย์ต่อไป
2. แพทย์ชุดใช้ทุนที่สำเร็จการศึกษาหลักสูตรแพทย์ประจำบ้าน (วุฒิการศึกษาปริญญาเอกหรือเทียบเท่า) และกำลังอยู่ในระหว่างดำเนินการปรับตำแหน่งเป็นพนักงานสายวิชาการ ตำแหน่งอาจารย์

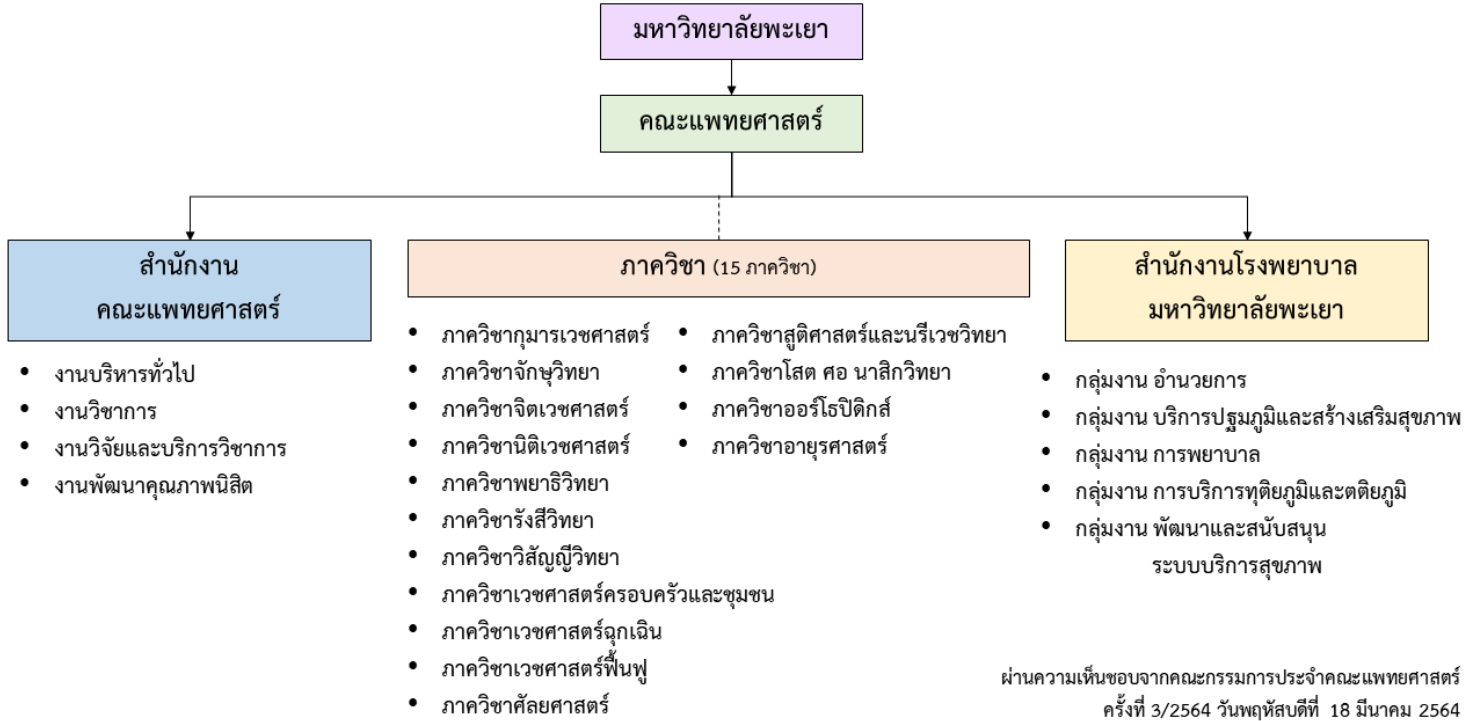
พนักงานมหาวิทยาลัยสายสนับสนุน สังกัดสำนักงานโรงพยาบาลมหาวิทยาลัยพะเยา

คณะแพทยศาสตร์ มีพนักงานสายสนับสนุน สังกัดสำนักงานสำนักงานโรงพยาบาลมหาวิทยาลัยพะเยา จำนวนทั้งสิ้น 137 คน จำแนกตามวุฒิการศึกษา ดังตารางต่อไปนี้

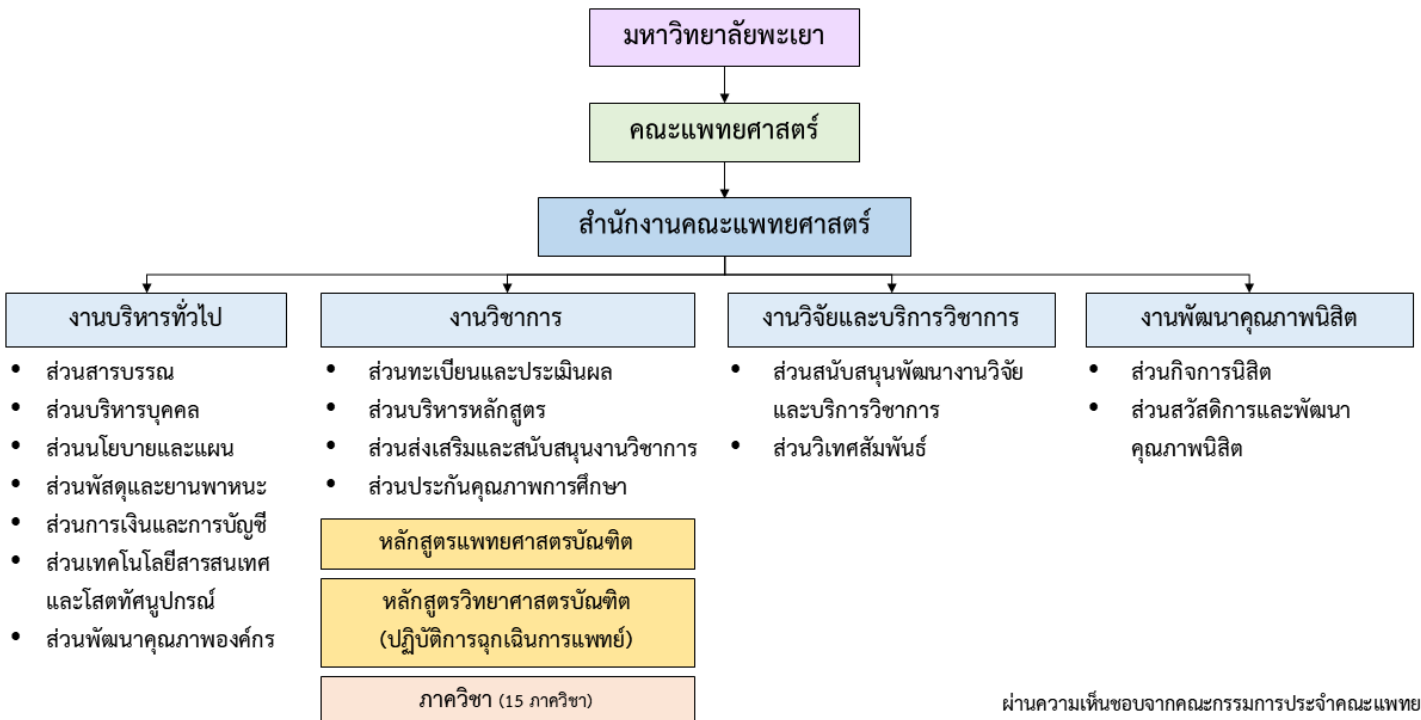
กลุ่มงาน	วุฒิการศึกษา				
	ต่ำกว่าปริญญาตรี	ปริญญาตรี	ปริญญาโทหรือเทียบเท่า	ปริญญาเอกหรือเทียบเท่า	รวม
กลุ่มงานอำนวยการ	7	17	1	-	25
กลุ่มงานบริหาร ทฤษฎีและปฏิบัติ	5	14	10	-	29
กลุ่มงานพยาบาล	5	62	1	-	68
กลุ่มงานปฐมภูมิและสร้างเสริมสุขภาพ	-	3	1	-	4
กลุ่มงานพัฒนาและสนับสนุนระบบบริการสุขภาพ	1	9	1	-	11
รวมทั้งสิ้น					137

ความสัมพันธ์ระดับองค์กร

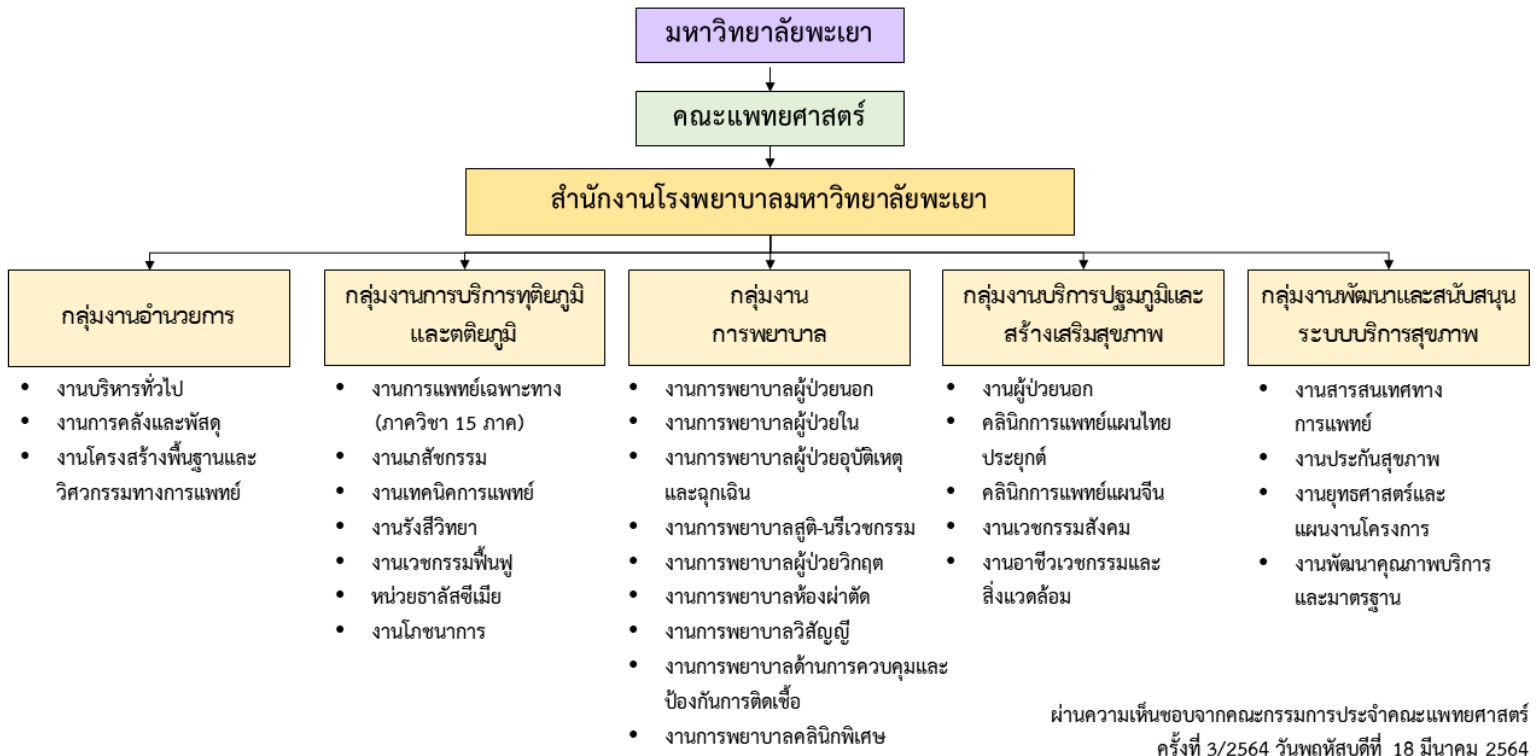
โครงสร้างองค์กร คณะแพทยศาสตร์ มหาวิทยาลัยพะเยา



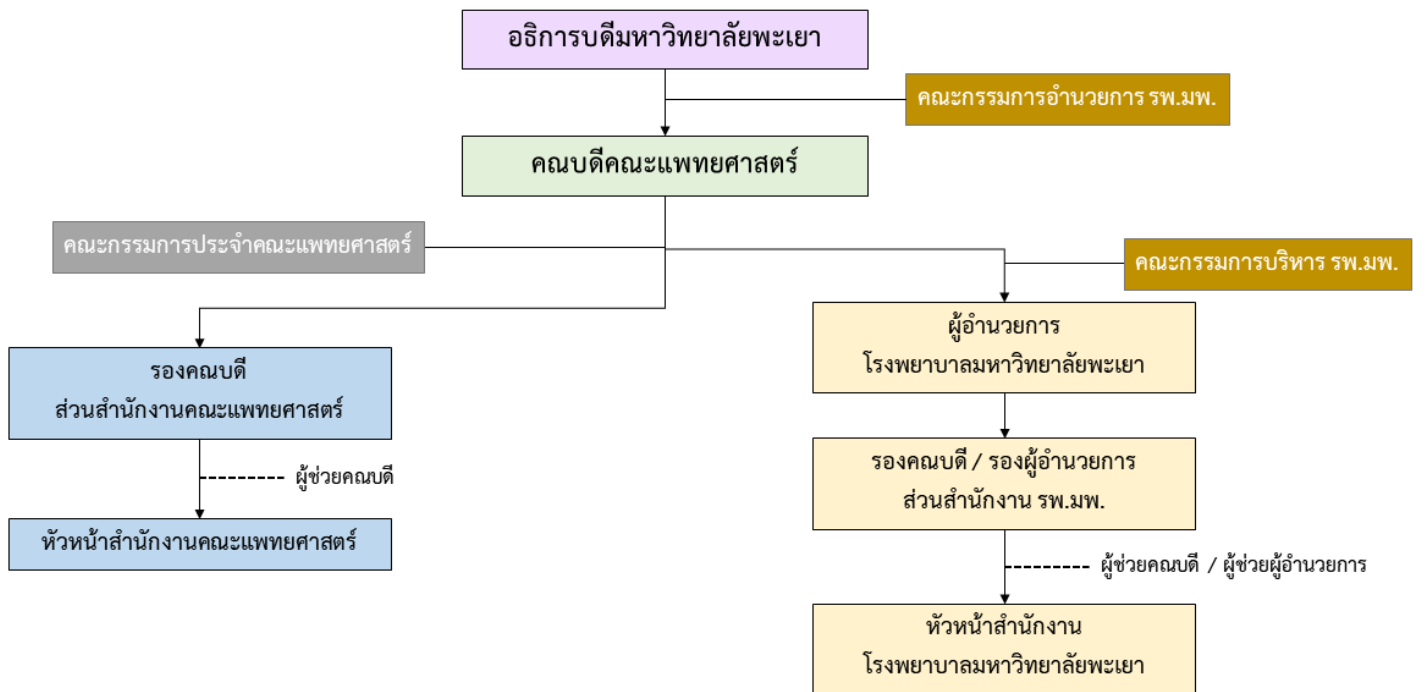
โครงสร้างองค์กร คณะแพทยศาสตร์ มหาวิทยาลัยพะเยา (สำนักงานคณะแพทยศาสตร์)



โครงสร้างองค์กร คณะแพทยศาสตร์ มหาวิทยาลัยพะเยา (สำนักงานโรงพยาบาลมหาวิทยาลัยพะเยา)



โครงสร้างบริหาร คณะแพทยศาสตร์ มหาวิทยาลัยพะเยา



บทที่ 2

โครงการตามแผนปฏิบัติการ

2.1 สรุปโครงการตามแผนปฏิบัติการ ประจำปีงบประมาณ 2566

คณะแพทยศาสตร์ มหาวิทยาลัยพะเยา

หน่วยงาน	จำนวนโครงการ/กิจกรรม	งบประมาณ (บาท)
คณะแพทยศาสตร์		
1.การเตรียมคนและเสริมสร้างศักยภาพคนให้มีสมรรถนะและทักษะแห่งอนาคต (ด้านการจัดการเรียนการสอน)	29	4,190,000
2.การเตรียมคนและเสริมสร้างศักยภาพคนให้มีสมรรถนะและทักษะแห่งอนาคต (ด้านคุณภาพนิสิต)	19	1,926,000
3. การสร้างงานวิจัยและนวัตกรรม พัฒนาเศรษฐกิจ สังคมและชุมชน	6	3,720,000
4. การบริการวิชาการด้วยองค์ความรู้ และนวัตกรรมเพื่อความเข้มแข็งของชุมชน	2	400,000
5. การส่งเสริมการทำนุบำรุง ศิลปวัฒนธรรม เพื่อความเป็นไทยและเอกลักษณ์ของชาติ	5	420,000
6. การพัฒนาระบบบริหารจัดการที่ทันสมัย มีประสิทธิภาพ โปร่งใส และมีธรรมาภิบาล	9	1,950,000
รวม	70	12,606,000

2.2 รายงานโครงการตามแผนปฏิบัติการ ประจำปีงบประมาณ 2566 คณะแพทยศาสตร์

ที่	โครงการ	เป้าหมาย ความสำเร็จของโครงการ (ร้อยละ)	งบประมาณ	ระยะเวลา ดำเนินการ (เดือน)	ผู้รับผิดชอบ
ยุทธศาสตร์ที่ 1 การเตรียมคนและเสริมสร้างศักยภาพคนให้มีสมรรถนะและทักษะแห่งอนาคต					
ด้านการจัดการเรียนการสอน					
1	โครงการทบทวนผลการดำเนินงานหลักสูตรคณะแพทยศาสตร์ ปีการศึกษา 2565	1. หลักสูตรแพทยศาสตรบัณฑิต ผ่านการประเมินเพื่อขอรับนิสิตเพิ่มขึ้น 2. ระดับคะแนนผลประเมินภาพรวมของหลักสูตรวิทยาศาสตร์บัณฑิต (ปฏิบัติการฉุกเฉิน) ตามเกณฑ์ AUN-QA	500,000	พฤศจิกายน 2565 - กุมภาพันธ์ 2566	พญ.สร้อยสวดี เถลิงศก
2	โครงการติดตามผลสัมฤทธิ์บัณฑิตคณะแพทยศาสตร์ ปีการศึกษา 2565	ความพึงพอใจของผู้ใช้บัณฑิตที่มีต่อบัณฑิตของคณะแพทยศาสตร์ ไม่น้อยกว่าร้อยละ 80	300,000	ตุลาคม 2565 - ธันวาคม 2565	นพ.พรชัย สุขแสน
3	โครงการปฐมนิเทศนิสิตใหม่ และ ทำสัญญานิสิตแพทย์ ปีการศึกษา 2566	ความพึงพอใจต่อกิจกรรมเสริมหลักสูตร ไม่น้อยกว่าร้อยละ 80	30,000	มิถุนายน 2566	นพ.วัชรเศรษฐ์ พันธุ์พัฒนกุล
4	โครงการพัฒนาอาจารย์และบุคลากรด้านประกันคุณภาพการศึกษา AUN-QA	อาจารย์และนักวิชาการศึกษาได้รับการพัฒนาด้านการประกันคุณภาพการศึกษา ไม่น้อยกว่าร้อยละ 80	150,000	กุมภาพันธ์ 2566 - กรกฎาคม 2566	นพ.พีรณัฐ ผลวิชา
5	โครงการพัฒนาอาจารย์และบุคลากรด้านการใช้เทคโนโลยีเพื่อการเรียนการสอน	อาจารย์และนักวิชาการศึกษาได้รับการพัฒนาการใช้เทคโนโลยีเพื่อการเรียนการสอน ไม่น้อยกว่าร้อยละ 80	100,000	มกราคม 2566 - มีนาคม 2566	นพ.ฐิตินันท์ ธาราทิพย์กุล
6	โครงการส่งเสริมภาษาอังกฤษนิสิตคณะแพทยศาสตร์	นิสิตที่เข้าร่วมโครงการผ่านเกณฑ์การทดสอบความรู้ ไม่น้อยกว่าร้อยละ 80	150,000	มกราคม 2566 - เมษายน 2566	พญ.ชญานี วิวัฒน์เศรษฐ์
7	โครงการพัฒนาข้อสอบ วิเคราะห์ข้อสอบ และการจัดสอบ คณะแพทยศาสตร์ ประจำปีการศึกษา 2565	จำนวนข้อสอบที่ผ่านการพัฒนาและถูกนำไปใช้ในการจัดสอบ ไม่น้อยกว่าร้อยละ 80	200,000	พฤศจิกายน 2565 - พฤษภาคม 2566	นพ.วัชรเศรษฐ์ พันธุ์พัฒนกุล

ที่	โครงการ	เป้าหมาย ความสำเร็จของโครงการ (ร้อยละ)	งบประมาณ	ระยะเวลา ดำเนินการ (เดือน)	ผู้รับผิดชอบ
8	โครงการพัฒนาอาจารย์สู่การเป็นอาจารย์มืออาชีพ	อาจารย์คณะแพทยศาสตร์ได้รับการพัฒนาสู่การเป็น อาจารย์มืออาชีพ ไม่น้อยกว่าร้อยละ 50	150,000	พฤศจิกายน 2565 - พฤษภาคม 2566	ดร.ณรงค์ศักดิ์ มั่นคง
หลักสูตรแพทยศาสตรบัณฑิต					
9	โครงการพัฒนาอาจารย์และบุคลากรสนับสนุนด้าน แพทยศาสตรศึกษา ปีการศึกษา 2566	จำนวนอาจารย์และนักวิชาการการศึกษาที่ได้รับการพัฒนา ด้านแพทยศาสตรศึกษา ไม่น้อยกว่าร้อยละ 80	400,000	มิถุนายน 2566 - กรกฎาคม 2566	นพ.สรวิศ บุญญฐี
10	โครงการพัฒนาและวางแผนการเรียนการสอนและการวัด ประเมินผลให้ตรงกับ มคอ.2 หลักสูตรแพทยศาสตรบัณฑิต ปีการศึกษา 2565	อาจารย์และนักวิชาการศึกษาได้รับการพัฒนาด้านการ วางแผนการศึกษา และการวัดประเมินผล ไม่น้อยกว่า ร้อยละ 80	300,000	พฤศจิกายน 2565 - พฤษภาคม 2566	พญ. สรัสวดี เถลิงศก
11	โครงการเตรียมความพร้อมการสอบ National license ขั้นตอนที่ 1 หลักสูตรแพทยศาสตรบัณฑิต ปีการศึกษา 2565	นิสิตที่เข้าร่วมโครงการผ่านเกณฑ์การสอบ National license 100 เปอร์เซนต์	500,000	ตุลาคม 2565 - เมษายน 2566	นพ.วัชรเศรษฐ์ พันธุ์พัฒนกุล
12	โครงการจัดสอบประมวลความรู้รวบยอด Comprehensive test หลักสูตรแพทยศาสตรบัณฑิต ปีการศึกษา 2565	นิสิตผ่านการสอบประมวลความรู้รวบยอด Comprehensive Test 100 เปอร์เซนต์	300,000	ตุลาคม 2565 - มิถุนายน 2566	พญ.เพชรารักษ์ ชัยวัฒน์
13	โครงการพัฒนาศักยภาพพื้นฐานทางวิทยาศาสตร์ ปีการศึกษา 2564-2565	นิสิตที่เข้าร่วมโครงการผ่านเกณฑ์การทดสอบความรู้ 100 เปอร์เซนต์	100,000	มิถุนายน 2566 - สิงหาคม 2566	พญ. สรัสวดี เถลิงศก
14	โครงการปฐมนิเทศนิสิตแพทย์ชั้นปีที่ 2 ปีการศึกษา 2566 (How to Learn)	ความพึงพอใจของนิสิตที่เข้าร่วมโครงการไม่น้อยกว่า ร้อยละ 80	150,000	มิถุนายน 2566	พญ.ภัทรณี ศรีชัยรัตนกุล
หลักสูตรวิทยาศาสตรบัณฑิตปฏิบัติการฉุกเฉินการแพทย์					
15	โครงการประมวลความรู้รวบยอด Comprehensive test	นิสิตผ่านการสอบประมวลความรู้รวบยอด Comprehensive Test 100 เปอร์เซนต์	20,000	กุมภาพันธ์ 2566 - มีนาคม 2566	อ.ทัศนีย์ ศรีโพธิ์
16	โครงการเตรียมพร้อมก่อนสอบประเมินทักษะทางคลินิก (OSCE)	นิสิตผ่านการสอบประเมินทักษะทางคลินิก (OSCE) 100 เปอร์เซนต์	50,000	ตุลาคม 2565 - ธันวาคม 2565	นพ.พีรณัฐ ผลวิษา

ที่	โครงการ	เป้าหมาย ความสำเร็จของโครงการ (ร้อยละ)	งบประมาณ	ระยะเวลา ดำเนินการ (เดือน)	ผู้รับผิดชอบ
17	โครงการปฐมนิเทศแหล่งฝึกประสบการณ์นิสิตหลักสูตร ปฏิบัติการฉุกเฉินการแพทย์	ครูพี่เลี้ยงจากทุกแหล่งฝึกเข้ารับการปฐมนิเทศครบทุก แหล่งฝึก	20.000	ตุลาคม 2565 – พฤษภาคม 2566	อ.ทัศนีย์ ศรีโพธิ์
18	โครงการฝึกปฏิบัติการดูแลสุขภาพขั้นพื้นฐานในภาวะฉุกเฉิน	นิสิตที่เข้าร่วมโครงการผ่านเกณฑ์การทดสอบความรู้ 100 เปอร์เซนต์	15.000	เมษายน 2566 – พฤษภาคม 2566	พญ.กิตติยา ไทยวัช
19	โครงการนิเทศงานและติดตามนิสิต หลักสูตรปฏิบัติการ ฉุกเฉินการแพทย์ (ฝึก 1) รหัส 63	นิสิตผ่านการฝึกประสบการณ์วิชาชีพ 100 เปอร์เซนต์	60.000	มีนาคม 2566 – พฤษภาคม 2566	นพ.พีรณัฐ ผลวิษา
20	โครงการนิเทศงานและติดตามนิสิต หลักสูตรปฏิบัติการ ฉุกเฉินการแพทย์ (ฝึก 1) รหัส 64	นิสิตผ่านการฝึกประสบการณ์วิชาชีพ 100 เปอร์เซนต์	15.000	มีนาคม 2566 – พฤษภาคม 2566	อ.ทัศนีย์ ศรีโพธิ์
21	โครงการนิเทศงานและติดตามนิสิต หลักสูตรปฏิบัติการ ฉุกเฉินการแพทย์ (ฝึก 2) รหัส 62 ปีการศึกษา 2565	นิสิตผ่านการฝึกประสบการณ์วิชาชีพ 100 เปอร์เซนต์	50.000	ตุลาคม 2565 – พฤศจิกายน 2565	นพ.พีรณัฐ ผลวิษา
22	โครงการนิเทศงานและติดตามนิสิต หลักสูตรปฏิบัติการ ฉุกเฉินการแพทย์ (ฝึก 2) รหัส 63 ปีการศึกษา 2566	นิสิตผ่านการฝึกประสบการณ์วิชาชีพ 100 เปอร์เซนต์	110.000	กรกฎาคม 2566 – กันยายน 2566	อ.ทัศนีย์ ศรีโพธิ์
23	โครงการนิเทศงานและติดตามนิสิต หลักสูตรปฏิบัติการ ฉุกเฉินการแพทย์ (ฝึก 3) รหัส 63 ปีการศึกษา 2566	นิสิตผ่านการฝึกประสบการณ์วิชาชีพ 100 เปอร์เซนต์	110.000	พฤศจิกายน 2565 – มีนาคม 2566	พญ.กิตติยา ไทยวัช
24	โครงการฝึกอบรมการดูแลผู้ป่วยบาดเจ็บก่อนถึงโรงพยาบาล Pre Hospital Life Support (PHTLS)	นิสิตที่เข้าร่วมโครงการผ่านเกณฑ์การทดสอบความรู้ 100 เปอร์เซนต์	20.000	เมษายน 2566 – มิถุนายน 2566	อ.ทัศนีย์ ศรีโพธิ์
25	โครงการเตรียมความพร้อมทักษะการช่วยชีวิตขั้นสูงในเด็ก Pediatric Advanced Life Support (PALS)	นิสิตที่เข้าร่วมโครงการผ่านเกณฑ์การทดสอบความรู้ 100 เปอร์เซนต์	20.000	ธันวาคม 2565 – มกราคม 2566	นพ.พีรณัฐ ผลวิษา
26	โครงการฝึกอบรมการช่วยชีวิตขั้นสูง Advance Cardiac Life Support (ACLS)	นิสิตที่เข้าร่วมโครงการผ่านเกณฑ์การทดสอบความรู้ 100 เปอร์เซนต์	20.000	มกราคม 2566 – กุมภาพันธ์ 2566	พญ.กิตติยา ไทยวัช
27	โครงการการจัดการทางการแพทย์ในสถานการณ์สาธารณสุข	นิสิตที่เข้าร่วมโครงการผ่านเกณฑ์การทดสอบความรู้ 100 เปอร์เซนต์	100.000	พฤศจิกายน 2565 – ธันวาคม 2565	พญ.กิตติยา ไทยวัช
28	โครงการเตรียมความพร้อมนิสิตในการสอบ National license ปฏิบัติการฉุกเฉินการแพทย์	นิสิตที่เข้าร่วมโครงการผ่านเกณฑ์การสอบ National license 100 เปอร์เซนต์	30.000	ธันวาคม 2565 – มีนาคม 2566	นพ.พีรณัฐ ผลวิษา

ที่	โครงการ	เป้าหมาย ความสำเร็จของโครงการ (ร้อยละ)	งบประมาณ	ระยะเวลา ดำเนินการ (เดือน)	ผู้รับผิดชอบ
28	โครงการแลกเปลี่ยนเรียนรู้ร่วมกับมหาวิทยาลัยเชียงใหม่ และ School of Health Medical and Applied Sciences, CQ University Australia	มีการลงนามบันทึกข้อตกลงความร่วมมือด้านการศึกษา ระหว่าง 3 สถาบัน	200,000	พฤศจิกายน 2565 – มีนาคม 2566	พญ.กิตติยา ไทยธวัช
29	โครงการประกันคุณภาพการศึกษาหลักสูตรวิทยาศาสตรบัณฑิต (ปฏิบัติการฉุกเฉินการแพทย์) ตามเกณฑ์ AUN QA ปีการศึกษา 2565	หลักสูตรวิทยาศาสตรบัณฑิต (ปฏิบัติการฉุกเฉินการแพทย์) ผ่านการประเมินตามเกณฑ์ AUN QA	20,000	มิถุนายน 2566 - สิงหาคม 2566	นพ.พีรณัฐ ผลวิษา
	รวมงบประมาณ		4,190,000		
ด้านคุณภาพนิสิต (หลักสูตรแพทยศาสตรบัณฑิต)					
1	โครงการต้อนรับศิษย์เก่าแพทยศาสตร์ มหาวิทยาลัยพะเยา	ความพึงพอใจของบัณฑิตคณะแพทยศาสตร์ ไม่น้อยกว่าร้อยละ 80	200,000	มกราคม – กุมภาพันธ์ 2566	พญ.วิลาสินี บุญยณฤธิ์
2	โครงการฝึกซ้อมเพื่อเข้ารับพระราชทานปริญญาบัตร	ความพึงพอใจของบัณฑิตคณะแพทยศาสตร์ที่เข้าฝึกซ้อมเพื่อรับพระราชทานปริญญาบัตร ไม่น้อยกว่าร้อยละ 80	200,000	มกราคม – กุมภาพันธ์ 2566	นพ.วรัญญู เจริญไพศาล
3	โครงการอาจารย์ที่ปรึกษาพบนิสิต ภาคเรียนที่ 2/65	ความพึงพอใจของนิสิตที่เข้าร่วมโครงการไม่น้อยกว่าร้อยละ 80	25,000	มกราคม 2566	นพ.วรัญญู เจริญไพศาล
4	โครงการค่ายอาสาแพทยศาสตร์ครั้งที่ 6	ความพึงพอใจของผู้เข้าร่วมโครงการฯ ไม่น้อยกว่าร้อยละ 80	80,000	ธันวาคม 2565	นพ.วรัญญู เจริญไพศาล
5	โครงการก้าวแรกสู่นิสิต คณะแพทยศาสตร์ ปีการศึกษา 2565	ความพึงพอใจของนิสิตที่เข้าร่วมโครงการไม่น้อยกว่าร้อยละ 80	80,000	มิถุนายน – กรกฎาคม 2566	นพ.วงศ์วัฒน์ เตมียบุตร
6	โครงการอาจารย์ที่ปรึกษาพบนิสิต ภาคเรียนที่ 1/66	ความพึงพอใจของนิสิตที่เข้าร่วมโครงการไม่น้อยกว่าร้อยละ 80	80,000	กรกฎาคม 2566 – สิงหาคม 2566	นพ.วรัญญู เจริญไพศาล
7	โครงการส่งเสริมสุขภาพนิสิตและบุคลากรคณะแพทยศาสตร์	ความพึงพอใจของนิสิตและบุคลากรที่เข้าร่วมโครงการ ไม่น้อยกว่าร้อยละ 80	200,000	มกราคม 2566 – มีนาคม 2566	นพ.วงศ์วัฒน์ เตมียบุตร
8	โครงการเลี้ยงสะท้อนนิสิตคณะแพทยศาสตร์	ความพึงพอใจของนิสิตที่เข้าร่วมโครงการไม่น้อยกว่าร้อยละ 80	25,000	มีนาคม 2566	นพ.วรัญญู เจริญไพศาล

ที่	โครงการ	เป้าหมาย ความสำเร็จของโครงการ (ร้อยละ)	งบประมาณ	ระยะเวลา ดำเนินการ (เดือน)	ผู้รับผิดชอบ
9	โครงการอบรมพัฒนาศักยภาพสโมสรมนิตคณะแพทยศาสตร์	ความพึงพอใจของนิสิตที่เข้าร่วมโครงการไม่น้อยกว่า ร้อยละ 80	50,000	มิถุนายน 2566	พญ.วิลาสินี บุณยนฤธิ์
10	โครงการสานสัมพันธ์ระหว่างอาจารย์ บุคลากร และนิสิตคณะแพทยศาสตร์	ความพึงพอใจของนิสิตที่เข้าร่วมโครงการไม่น้อยกว่า ร้อยละ 80	50,000	ธันวาคม 2565	นพ.วรัญญู เจริญไพศาล
11	โครงการกาวน์เกียร์	ความพึงพอใจของนิสิตที่เข้าร่วมโครงการไม่น้อยกว่า ร้อยละ 80	50,000	พฤศจิกายน 2565	นพ.วงศ์วัฒน์ เตมียบุตร
12	โครงการอบรมพัฒนาระบบอาจารย์ที่ปรึกษา	ร้อยละ 90 ของอาจารย์คณะแพทยศาสตร์เข้ารับการ อบรมพัฒนาระบบอาจารย์ที่ปรึกษา	50,000	เมษายน 2566	นพ.วรัญญู เจริญไพศาล
13	โครงการตรวจสอบคุณภาพและฉีดวัคซีนก่อนขึ้นฝึกปฏิบัติงานชั้นคลินิกสำหรับนิสิตแพทย์	นิสิตได้รับการตรวจสอบคุณภาพและฉีดวัคซีน 100 เปอร์เซ็นต์	60,000	มีนาคม 2566 - เมษายน 2566	นพ.วงศ์วัฒน์ เตมียบุตร
14	โครงการเข็มสัมพันธ์	ความพึงพอใจของนิสิตที่เข้าร่วมโครงการไม่น้อยกว่า ร้อยละ 80	500,000	มกราคม 2566	พญ.วิลาสินี บุณยนฤธิ์
15	โครงการปัจฉิมนิเทศนิสิตแพทย์ ปีการศึกษา 2565	ความพึงพอใจของนิสิตที่เข้าร่วมโครงการไม่น้อยกว่า ร้อยละ 80	100,000	มีนาคม 2566 - เมษายน 2566	นพ.วรัญญู เจริญไพศาล
16	โครงการ Pre-clinic to Clinic ปีการศึกษา 2565	ความพึงพอใจของนิสิตที่เข้าร่วมโครงการไม่น้อยกว่า ร้อยละ 80	100,000	มีนาคม 2566 - เมษายน 2566	พญ.วิลาสินี บุณยนฤธิ์
17	โครงการเตรียมความพร้อมสู่แรกพบ สพท. First meet first date	ความพึงพอใจของนิสิตที่เข้าร่วมโครงการไม่น้อยกว่า ร้อยละ 80	20,000	สิงหาคม 2566	พญ.วิลาสินี บุณยนฤธิ์
ด้านคุณภาพนิสิต (หลักสูตรวิทยาศาสตร์บัณฑิตปฏิบัติการฉุกเฉินการแพทย์)					
18	โครงการพิธีรับมอบเสื้อกาวน์และชุดปฏิบัติการวิชาชีพ หลักสูตรปฏิบัติการฉุกเฉินการแพทย์	ความพึงพอใจของนิสิตที่เข้าร่วมโครงการไม่น้อยกว่า ร้อยละ 80	6,000	กุมภาพันธ์ 2566 - มีนาคม 2566	พญ.กิตติยา ไทยธวัช
19	โครงการปัจฉิมนิเทศนิสิตปฏิบัติการฉุกเฉินทางการแพทย์ ปีการศึกษา 2564	ความพึงพอใจของนิสิตที่เข้าร่วมโครงการไม่น้อยกว่า ร้อยละ 80	50,000	มีนาคม 2566 - เมษายน 2566	อ.ทัศนีย์ ศรีโพธิ์
	รวมงบประมาณ		1,926,000		

ที่	โครงการ	เป้าหมาย ความสำเร็จของโครงการ (ร้อยละ)	งบประมาณ	ระยะเวลา ดำเนินการ (เดือน)	ผู้รับผิดชอบ
ยุทธศาสตร์ที่ 2 การสร้างงานวิจัยนวัตกรรม และบริการวิชาการเพื่อพัฒนาชุมชนและสังคม					
วิจัยวิจัยนวัตกรรม					
1	โครงการบ่มเพาะความรู้ด้านการวิจัยบุคลากรฝ่ายวิชาการ	เกิดผลงานวิจัยจากผู้เข้าร่วมร้อยละ 80	300,000	มิถุนายน 2566 - กันยายน 2566	พญ.เพ็ญนิภัท นภีรงค์
2	โครงการประชุมวิชาการประจำปีคณะแพทยศาสตร์	ความพึงพอใจของผู้เข้าร่วมงานประชุมวิชาการ ไม่น้อยกว่าร้อยละ 80	500,000	ตุลาคม 2565 - ธันวาคม 2565	ดร.รัชฎา ประภาสวัต
3	โครงการบ่มเพาะงานประจำสำนักงานวิจัย (R2R)	เกิดผลงานวิจัยจากผู้เข้าร่วมร้อยละ 60	220,000	มิถุนายน 2565 - กันยายน 2566	พญ.เพ็ญนิภัท นภีรงค์
4	โครงการสนับสนุนทุนวิจัยงบประมาณคณะแพทยศาสตร์	เกิดผลงานวิจัยจากผู้ได้รับทุนร้อยละ 100	800,000	ตุลาคม 2565 - กันยายน 2566	พญ.เพ็ญนิภัท นภีรงค์
5	โครงการ MOU ด้านการวิจัยกับสถาบันอื่น	มีการลงนามบันทึกข้อตกลงด้านการวิจัย ร่วมกับ สถาบันอื่น อย่างน้อย 1 สถาบัน	1,500,000	มีนาคม 2565 - พฤษภาคม 2566	พญ.เพ็ญนิภัท นภีรงค์
6	โครงการส่งเสริมกิจกรรมวิชาการสำหรับแพทย์เพิ่มพูนทักษะ	ความพึงพอใจของผู้เข้าร่วมกิจกรรม ไม่น้อยกว่าร้อยละ 80	400,000	ตุลาคม 2565 - กันยายน 2566	พญ.เพ็ญนิภัท นภีรงค์
	รวมงบประมาณ		3,720,000		
บริการวิชาการ					
1	โครงการออกหน่วยบริการสุขภาพและบริการวิชาการ	ความพึงพอใจของผู้เข้ารับบริการด้านสุขภาพและ บริการด้านวิชาการ ไม่น้อยกว่าร้อยละ 80	200,000	ตุลาคม 2565 - กันยายน 2566	พญ.เพ็ญนิภัท นภีรงค์
2	โครงการฝึกอบรมการปฐมพยาบาลทางการกีฬา	ผู้เข้าอบรมสอบตามเกณฑ์การอบรม ร้อยละ 80	200,000	ตุลาคม 2565 - สิงหาคม 2566	พญ.กิตติยา ไทยธวัช
	รวมงบประมาณ		400,000		

ที่	โครงการ	เป้าหมาย ความสำเร็จของโครงการ (ร้อยละ)	งบประมาณ	ระยะเวลา ดำเนินการ (เดือน)	ผู้รับผิดชอบ
ยุทธศาสตร์ที่ 4 การส่งเสริมการทำนุบำรุงศิลปวัฒนธรรมเพื่อความเป็นไทยและเอกลักษณ์ของชาติ					
1	โครงการทำบุญ และสานสัมพันธ์บุคลากร คณะแพทยศาสตร์ ประจำปี 2566	ความพึงพอใจของผู้เข้าร่วมโครงการ ไม่น้อยกว่าร้อยละ 80	150,000	มกราคม 2565	หัวหน้าสำนักงาน
2	โครงการสืบสานประเพณีสงกรานต์ รดน้ำดำหัว คณะ แพทยศาสตร์ ประจำปี 2566	ความพึงพอใจของผู้เข้าร่วมโครงการ ไม่น้อยกว่าร้อยละ 80	50,000	เมษายน 2565	หัวหน้าสำนักงาน
3	โครงการผูกข้อต่อขวัญ สานสัมพันธ์ นิสิตคณะแพทยศาสตร์ ปีการศึกษา 2565	ความพึงพอใจของผู้เข้าร่วมโครงการ ไม่น้อยกว่าร้อยละ 80	90,000	ธันวาคม 2565	นพ.วงศ์วัฒน์ เตมียบุตร
4	โครงการไหว้ครู คณะแพทยศาสตร์ ปีการศึกษา 2565	ความพึงพอใจของผู้เข้าร่วมโครงการ ไม่น้อยกว่าร้อยละ 80	50,000	กรกฎาคม 2566	นพ.วงศ์วัฒน์ เตมียบุตร
5	โครงการวันมหิดล ปีการศึกษา 2566	ความพึงพอใจของผู้เข้าร่วมโครงการ ไม่น้อยกว่าร้อยละ 80	80,000	กันยายน 2566	พญ.วิลาสินี บุญยณฤธิ์
รวมงบประมาณ			420,000		
ยุทธศาสตร์ที่ 5 การพัฒนาระบบบริหารจัดการที่ทันสมัย มีประสิทธิภาพโปร่งใส และมีธรรมาภิบาล					
1	โครงการอบรมเจ้าหน้าที่การเงิน พัสดุ และงานนโยบาย และแผน	ระดับความรู้ความเข้าใจหลังผ่านการอบรม	150,000	พฤศจิกายน 2565 – สิงหาคม 2566	รองบริหาร
2	โครงการอบรมให้ความรู้แนวทางในการดำเนินโครงการ “สำนักงานสีเขียว”	ผ่านการประเมินเกณฑ์ มาตรฐาน ระดับ ทองแดง	200,000	พฤศจิกายน 2565 – ธันวาคม 2565	หัวหน้าสำนักงาน
3	โครงการอบรมการใช้ระบบสารสนเทศ	1 มีระบบฐานข้อมูลของคณะแพทยศาสตร์ 1 ระบบ 2 ระดับความรู้ความเข้าใจหลังผ่านการอบรม	500,000	พฤศจิกายน 2565 – สิงหาคม 2566	นพ.สุทธิวัฒน์ เจียมตระกูล
4	โครงการอบรมเพื่อการประเมินคุณธรรมและความโปร่งใสขององค์กร	ผ่านเกณฑ์ประเมิน ระดับ A (ร้อยละ 85)	50,000	มกราคม 2566 – กุมภาพันธ์ 2566	หัวหน้าสำนักงาน
5	โครงการประเมิน EdPEX ภายในระดับคณะ ประจำปี การศึกษา 2564	ผ่านเกณฑ์ โครงการ screening การประเมินตาม เกณฑ์ คุณภาพการศึกษาเพื่อความเป็นเลิศ (EdPEX)	200,000	ตุลาคม 2565	นพ.สุทธิวัฒน์ เจียมตระกูล

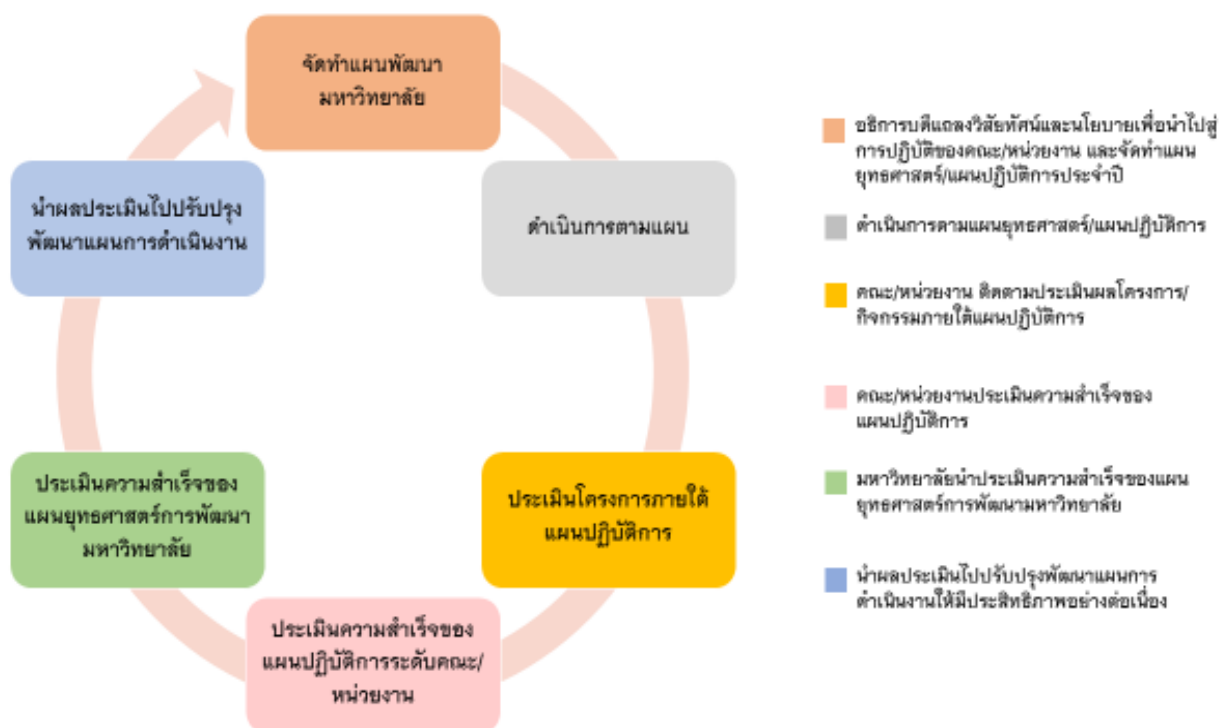
ที่	โครงการ	เป้าหมาย ความสำเร็จของโครงการ (ร้อยละ)	งบประมาณ	ระยะเวลา ดำเนินการ (เดือน)	ผู้รับผิดชอบ
6	โครงการพัฒนาคุณภาพองค์กร (OD)	ร้อยละความพึงพอใจของผู้เข้าร่วมโครงการ	500,000	พฤษภาคม 2566 – มิถุนายน 2566	นพ.สุทธิวัฒน์ เจียมตระกูล
7	โครงการปฐมนิเทศบุคลากรใหม่ ประจำปี 2566	1.ร้อยละ 90 ของบุคลากรใหม่เข้ารับการปฐมนิเทศตลอดระยะเวลากิจกรรม 2. ร้อยละความพึงพอใจของผู้เข้าร่วมโครงการ	40,000	กรกฎาคม 2566	นพ.ธนู ตั้งศรีเจริญ
8	โครงการบุคลากรดีเด่น ประจำปี 2566	ร้อยละความพึงพอใจของผู้เข้าร่วมโครงการ ไม่น้อยกว่าร้อยละ 80	10,000	กรกฎาคม 2566	นพ.สุทธิวัฒน์ เจียมตระกูล
9	โครงการทบทวนแผนยุทธศาสตร์ และจัดทำแผนปฏิบัติการ ประจำปีงบประมาณ พ.ศ.2567	1.มีผลสรุปการดำเนินงานที่สำเร็จตามแผนยุทธศาสตร์อย่างน้อยร้อยละ 80 2.จัดทำแผนปฏิบัติการ ประจำปี 2567 แล้วเสร็จ ไม่น้อยกว่าร้อยละ 80 หลังเสร็จสิ้นโครงการฯ 3.ร้อยละความพึงพอใจของผู้เข้าร่วมโครงการไม่น้อยกว่าร้อยละ 80	300,000	มิถุนายน 2566 – กรกฎาคม 2566	นพ.ธนู ตั้งศรีเจริญ
รวมงบประมาณ			1,950,000		

บทที่ 3

การติดตามและประเมินผล

3.1 แนวทางการติดตามประเมินผลแผนปฏิบัติการประจำปีงบประมาณ พ.ศ. 2566

แผนปฏิบัติการประจำปีงบประมาณ พ.ศ. 2566 มีวัตถุประสงค์เพื่อให้ทราบถึงความก้าวหน้าของการดำเนินงาน ปัญหา และอุปสรรค และเพื่อเป็นแนวทางในการปรับปรุงพัฒนา มหาวิทยาลัยอย่างต่อเนื่อง รวมทั้งเพื่อนำประสบการณ์จากการทำงานไปกำหนดนโยบายการบริหารงาน เพื่อพัฒนามหาวิทยาลัยให้เจริญก้าวหน้าและบรรลุวิสัยทัศน์ของอธิการบดีต่อไป โดยมีกระบวนการประเมินด้วยการรวบรวมข้อมูลและวิเคราะห์ข้อมูลผลการดำเนินงานทั้งในเชิงปริมาณและคุณภาพ โดยเปรียบเทียบค่าเป้าหมายและแผนการดำเนินงานกับผลการดำเนินงาน และการเบิกจ่ายงบประมาณของทุกหน่วยงานในมหาวิทยาลัยพะเยา เพื่อเสนอต่อคณะกรรมการบริหารมหาวิทยาลัย และคณะกรรมการสภามหาวิทยาลัยตามลำดับ ดังรูปแสดงผังการประเมินต่อไปนี้



รูปที่ 1 ผังการประเมินความสำเร็จของแผนยุทธศาสตร์

กองแผนงาน พัฒนาระบบการจัดการด้านงบประมาณและแผนงาน (ระบบ e-BUDGET) เพื่อนำมาใช้ในการเพิ่มขีดความสามารถในการติดตามประเมินผลการดำเนินงานตามแผนยุทธศาสตร์และแผนปฏิบัติการ รวมทั้งติดตามการใช้จ่ายเงินงบประมาณที่ถูกต้องแม่นยำ เชื่อถือได้ และมีความโปร่งใส ตรวจสอบผลการดำเนินงานได้ตลอดเวลา ซึ่งจะสามารถนำผลลัพธ์จากระบบ e-BUDGET ไปวิเคราะห์และรายงานผลการวิเคราะห์ในเชิงสารสนเทศสนับสนุนการตัดสินใจของผู้บริหารได้อย่างรวดเร็วและมีประสิทธิภาพ โดยขณะนี้อยู่ในระหว่างการเปิดใช้งานระบบในระยะที่ 3 ด้านการจัดการวางแผนด้านงบประมาณประจำปี การวางแผนโครงการตามแผนปฏิบัติการประจำปี ด้านการรายงานการเบิกจ่ายงบประมาณตามแผนปฏิบัติการประจำปี และผลการดำเนินงานตามตัวชี้วัดของหน่วยงานในรอบ 6 เดือน และรอบ 12 เดือน

3.2 ระบบและกลไกการติดตามประเมินผลการปฏิบัติงาน

การติดตามประเมินผลการปฏิบัติงานเพื่อให้ทราบความสำเร็จของการบรรลุตามเป้าหมายและตัวชี้วัดของแผนยุทธศาสตร์ มีระบบและกลไกดังนี้

- 1) วางระบบการประเมินผลแผนยุทธศาสตร์ฯ เชิงบูรณาการที่มุ่งนำเสนอผลผลิต (Output) ผลลัพธ์ (Outcome) และผลกระทบ (Impact) โดยให้มีการประเมินตนเองเพื่อสร้างกระบวนการเรียนรู้ และให้มีการติดตามประเมินผลจากคณะกรรมการที่เป็นกลาง กำหนดเกณฑ์การประเมินที่ชัดเจน โปร่งใส มีมาตรฐานและถูกต้องตามหลักวิชาการ
- 2) สร้างความสอดคล้องของการประเมินผลการดำเนินงานตามแผนยุทธศาสตร์ฯ กับการประเมินการปฏิบัติงานตามระดับของตัวชี้วัดการดำเนินงาน ตั้งแต่ระดับหัวหน้าส่วนงาน ผู้อำนวยการ หัวหน้างาน และบุคลากรรายบุคคล
- 3) ดำเนินการติดตามประเมินผลการดำเนินงานตามแผนยุทธศาสตร์ฯ ตามตัวบ่งชี้และตามกรอบเวลาที่กำหนดอย่างต่อเนื่อง พร้อมทั้งการนำผลการประเมินมาปรับปรุงพัฒนาให้บรรลุเป้าหมายทั้งในเชิงปริมาณและเชิงคุณภาพ
- 4) รายงานผลการดำเนินงานตามแผนปฏิบัติการต่อคณะบดี ต่ออธิการบดี คณะกรรมการบริหารมหาวิทยาลัย และสภามหาวิทยาลัย ตามลำดับ

3.3 กรอบเวลาการติดตามประเมินผล

สำนักประเมินคุณธรรมและความโปร่งใส สำนักงานคณะกรรมการป้องกันและปราบปรามการทุจริตแห่งชาติ ได้กำหนดให้มีการติดตามประเมินผลแผนปฏิบัติการประจำปีงบประมาณปีงบประมาณละ 2 ครั้ง ผ่านทางการรายงานแผนปฏิบัติการ พ.ศ. 2566 รอบ 6 เดือน (ตุลาคม 2565 – มีนาคม 2566) และรอบ 12 เดือน (เมษายน 2566 – กันยายน 2566)

3.4 องค์ประกอบของรายงานผลการดำเนินงาน

การรายงานผลประเมินความสำเร็จของแผนปฏิบัติการ ประจำปีงบประมาณ พ.ศ. 2566 ได้มีการติดตามประเมินผลและรายงานผลการดำเนินงานรอบ 6 เดือน และรอบ 12 เดือน เสนอต่อคณะกรรมการบริหารมหาวิทยาลัยพะเยา และเผยแพร่ตามข้อกำหนด ITA โดยมีองค์ประกอบของการรายงาน ดังนี้

1) การรายงานผลการประเมินความสำเร็จของแผนปฏิบัติการ คณะแพทยศาสตร์ ประจำปีงบประมาณ พ.ศ. 2566 รอบ 6 เดือน และรอบ 12 เดือน

2) การรายงานผลการประเมินความสำเร็จของยุทธศาสตร์การพัฒนาคณะแพทยศาสตร์ ประจำปีงบประมาณ พ.ศ. 2566

ซึ่งกระบวนการปฏิบัติงานทั้งหมด จะปฏิบัติการผ่านระบบการจัดการด้านงบประมาณและแผนงาน (e-Budget) และใช้ข้อมูลจากระบบการจัดการด้านงบประมาณและแผนงาน (e-Budget) ในการรายงานผลการปฏิบัติงานประจำปีงบประมาณนั้น ๆ

.....



งานนโยบายและแผน
คณะแพทยศาสตร์